

Invision MX450

Brazo Ergonómico para Monitor

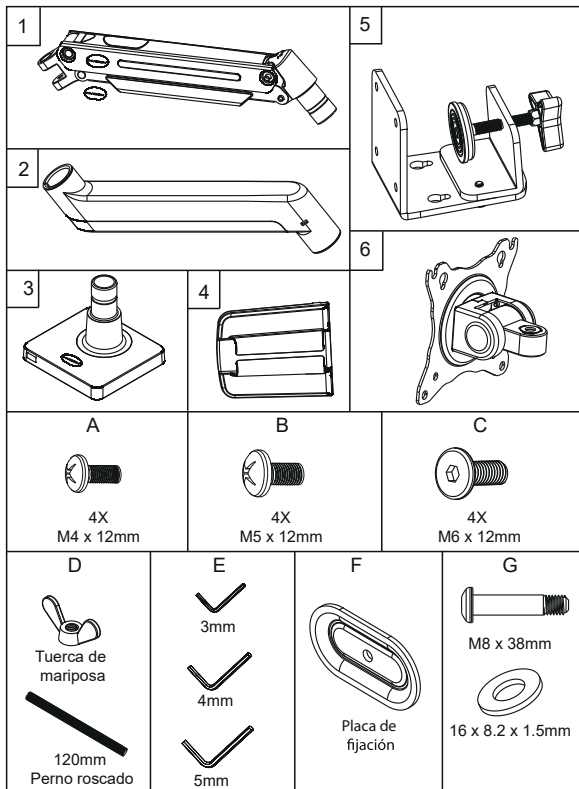
Asistido por Gas

Manual de Uso

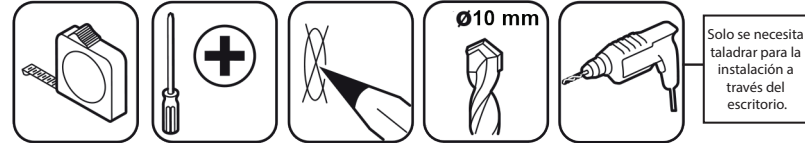
Compatible con VESA 75x75 mm - 100x100 mm
Tamaños Recomendados de Pantalla 24" - 40"
Gestión de Cables Integrada
Capacidad de Carga 2 - 15 kg (4,4 - 33 lb)

¿Necesita ayuda o asesoramiento?
¡Póngase en contacto con nuestros expertos!
help@InvisionTechnology.co.uk

Lista de Partes:



Lista de Herramientas:



Solo se necesita taladrar para la instalación a través del escritorio.

Importante:

1. Marca la casilla que contiene todos los elementos en la Lista de Partes. ¡Asegúrese de quitar todo el embalaje interno!
2. Verifica las medidas VESA de las pantallas y el peso del monitor.
3. Lee las instrucciones completas y planifica cómo montar tu monitor.
4. Es posible que necesites herramientas adicionales: solo se necesitará un taladro si lo estás atornillando a través de un escritorio, el destornillador se utiliza para conectar la pantalla del monitor al brazo del monitor.

SUGERENCIA PROFESIONAL: El resorte de gas en el brazo se fabrica preajustado a una configuración de tensión media y solo debe ajustarse una vez que se ajusta al escritorio y el monitor está conectado.

¡ADVERTENCIA!

El montaje inadecuado puede ocasionar lesiones personales graves y daños a la propiedad. Por favor, lee atentamente las siguientes advertencias antes de comenzar:

- Si no entiendes las instrucciones o tienes alguna inquietud o pregunta, comunícate con nosotros o con un técnico capacitado.
- No instales ni ensambles si el producto o hardware está dañado o le faltan piezas. Si necesitas piezas de repuesto, comunícate con Invision para obtener asistencia.
- Este producto se adapta a la mayoría de los monitores/LCD de 24"-40" compatibles con VESA con un peso máximo de 15 kg (33 lb).
- Para una instalación segura, el escritorio en el que se está instalando debe soportar un mínimo de 3 veces el peso de la carga total (el soporte, el monitor y el peso de todos los accesorios).
- No utilices este producto para otro propósito que no sea el indicado.
- Este producto contiene partes móviles, por favor usa con precaución.
- Al instalar el monitor, ten cuidado de no dañar el cableado eléctrico o la fuente de alimentación.
- Importante: Los cables de red y de datos no deben tener torsión y/o cortes.
- El fabricante se exime de cualquier responsabilidad por las modificaciones, instalación incorrecta o fuera del rango de peso especificado. El fabricante no será responsable de ningún daño que surja del uso de, o de la incapacidad para usar el producto.
- Este producto está diseñado para uso en interiores solamente, el uso de este producto en el exterior podría provocar la falla del mismo y lesiones personales graves.
- Este producto contiene un pistón de gas de alta presión. Este mecanismo no es útil para el usuario y cualquier interferencia podría provocar lesiones o daños. Por favor, desecha con precaución.
- Para garantizar el rendimiento del pistón de gas, se recomienda extender completamente el brazo varias veces al mes.

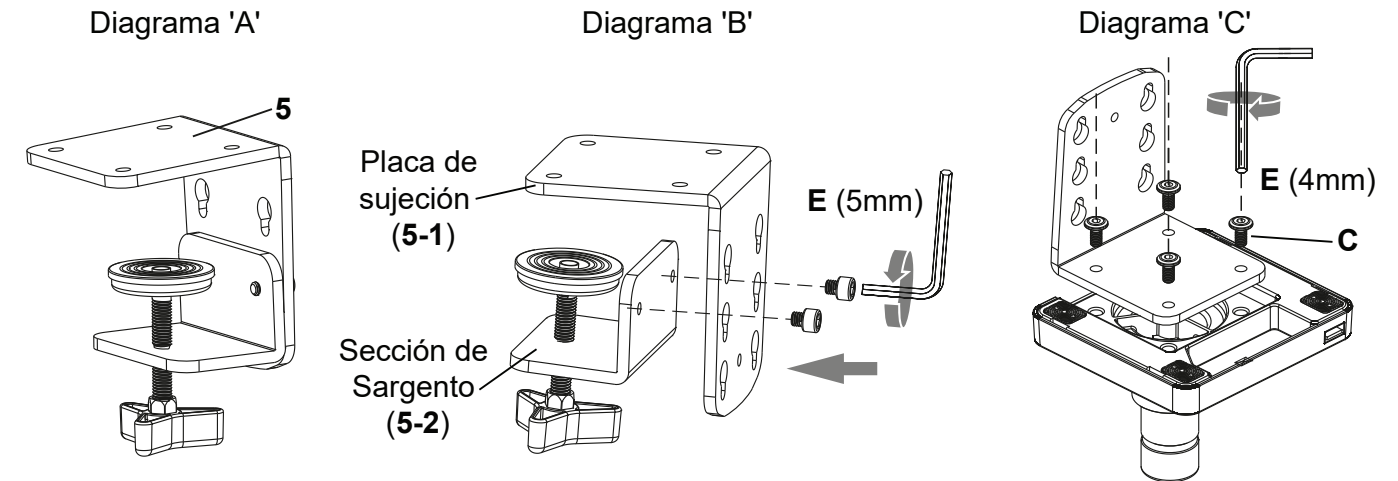
¡Comencemos!

Si necesitas ayuda, ponte en contacto con nosotros en: help@InvisionTechnology.co.uk

Las letras y los números en () se mencionan en la Lista de Partes

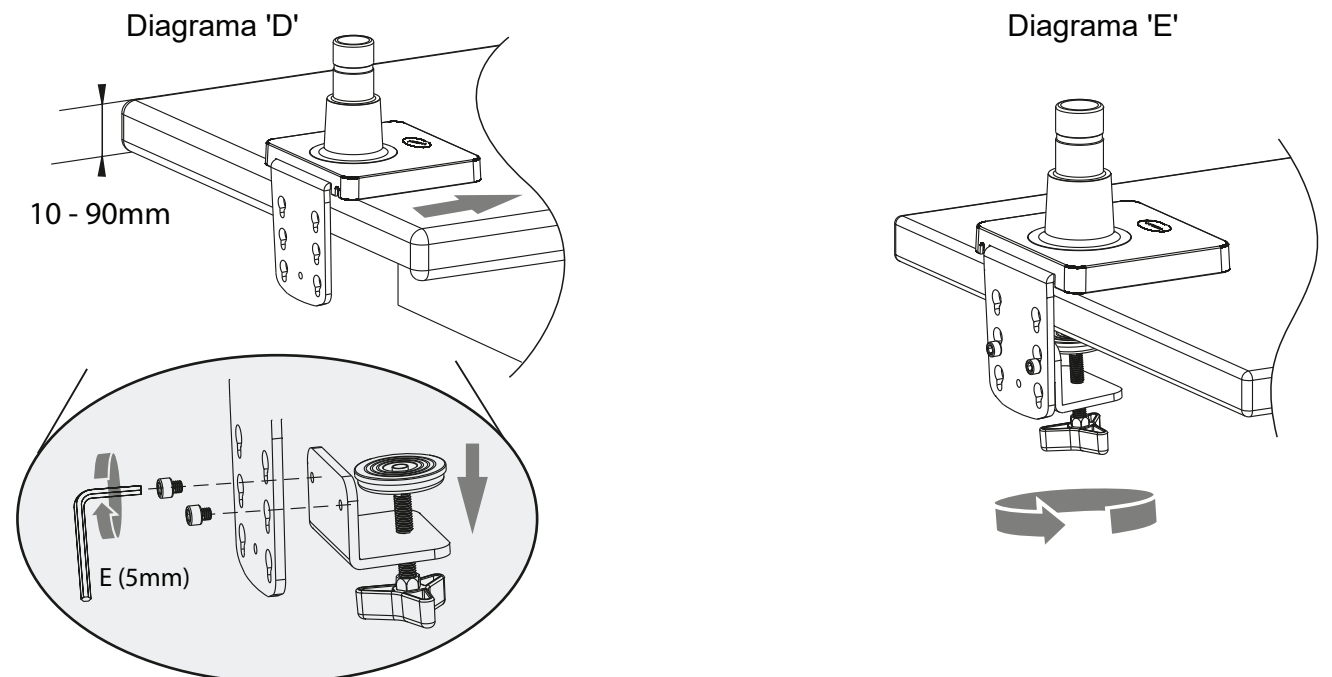
1a - Instalación de la Base del Sargento

1. Retira el conjunto de la placa de sujeción (5) de la caja - ver Diagrama A.
2. Retira los tornillos de la parte posterior de la placa de sujeción (5-1) con una llave Allen de 5 mm y coloca la sección de sujeción (5-2) y los tornillos en un lado; ver Diagrama B.
3. Agrega la placa de sujeción (5) a la base del brazo del monitor (3) reemplazando los 2 tornillos del paso 1 y usando 2 pernos M6 (C) y llave Allen de 4 mm - ver Diagrama C.



4. Para configurar el sargento a la altura correcta para tu escritorio/superficie de trabajo, agrega el conjunto de la base del monitor al borde del escritorio (usa la parte frontal del escritorio por ahora si se te hace más fácil) - ver Diagrama D. Coge la sección del sargento (5-2) y desenrolla la perilla completamente. Coloca la sección del sargento (5-2) (como en el Diagrama D) en la placa de sujeción (5-1) y alinea los orificios. Una vez contento con la posición, reemplaza los tornillos del paso 2 con una llave Allen de 5 mm y ajusta.
5. Agrega el conjunto de la base del monitor a la parte posterior del escritorio y la perilla, acto seguido, ajusta completamente a la superficie de escritorio/trabajo; ver Diagrama E.

Ten en cuenta: Si estás montando pantallas pesadas en este brazo, evalúa: el escritorio/ la superficie de trabajo en la que lo estás montando. Ejemplo: Las superficies de madera como aglomerado o MDF son tableros de alta densidad comprimidos y es menos probable que causen marcas o hendiduras. Las superficies de madera natural son más suaves (no comprimidas), por lo que podrías considerar añadir protección.

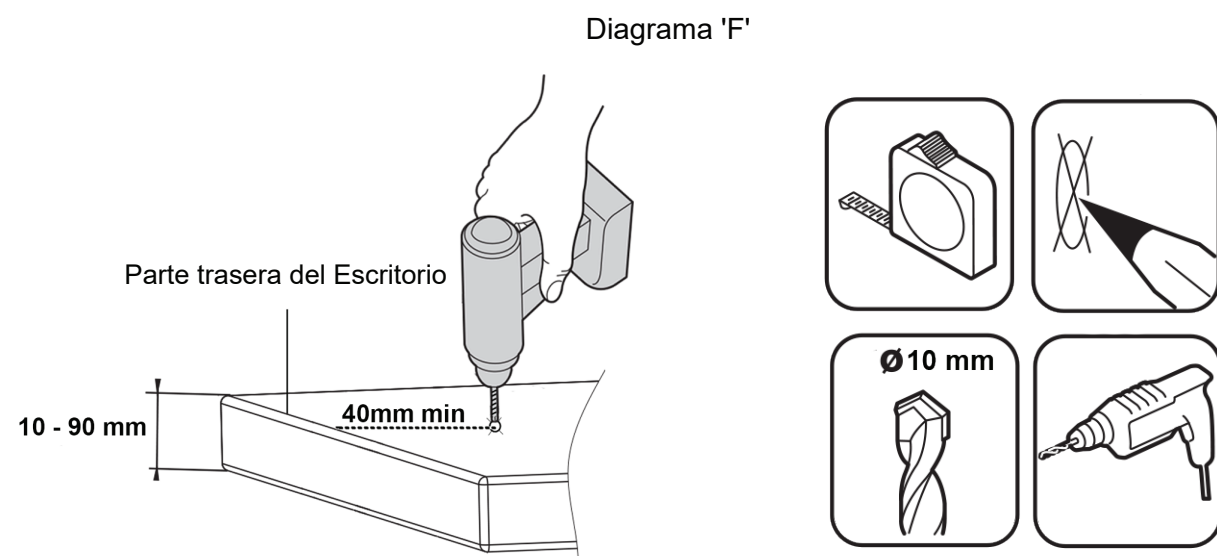


1b - Instalación del Escritorio

1. Localiza y coloca donde más te convenga la base del brazo del monitor, para que se asiente en tu escritorio/superficie de trabajo. Se necesita un mínimo de 40 mm desde la parte trasera del escritorio para que la base del brazo del monitor haga contacto completo con el escritorio/superficie; ver Diagrama F.

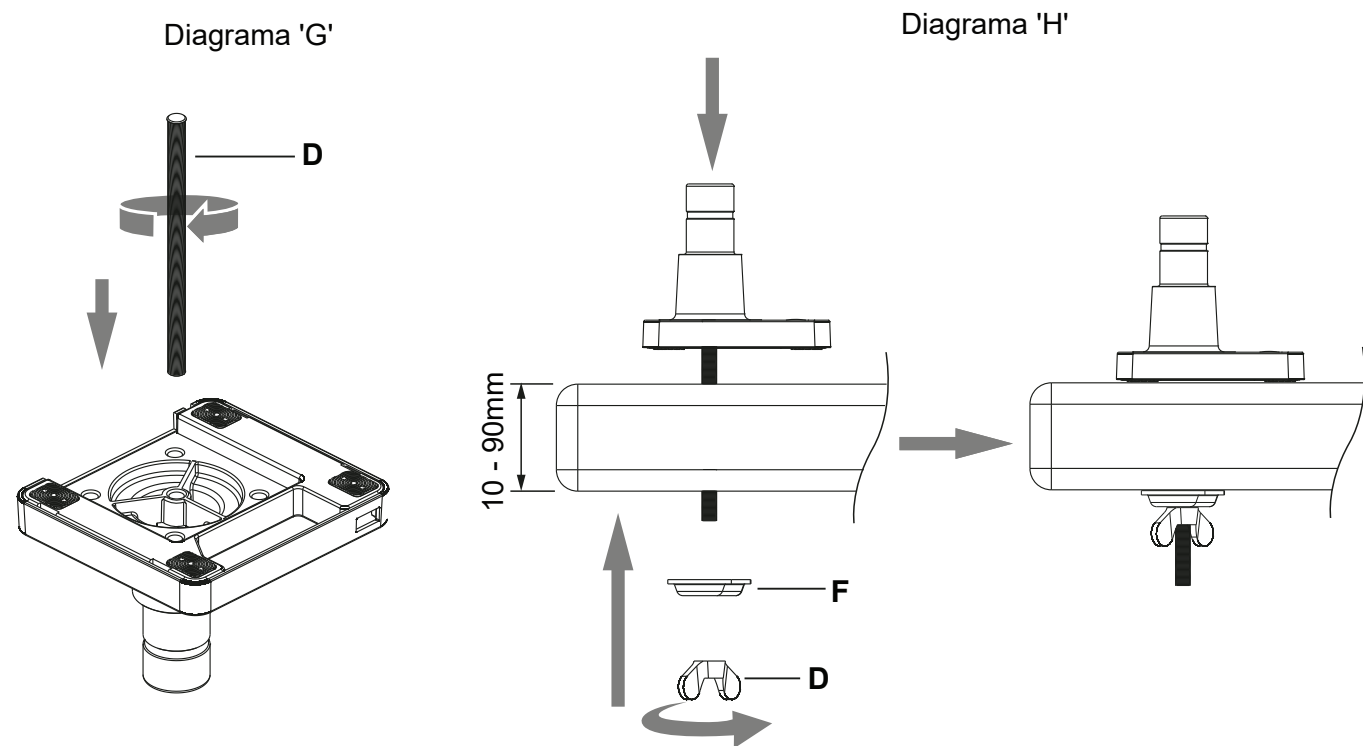
2. Mide y marca con un lápiz dónde quieras el agujero y taladra con una broca de 10 mm.

Ten en cuenta: Si estás montando pantallas pesadas en este brazo, evalúa: el escritorio/ la superficie de trabajo en la que lo estás montando. Ejemplo: Las superficies de madera como aglomerado o MDF son tableros de alta densidad comprimidos y es menos probable que causen marcas o hendiduras. Las superficies de madera natural son más suaves (no comprimidas), por lo que podrías considerar añadir protección.



3. Fija el perno roscado (D) a la base del brazo del monitor con 4 giros completos - ver Diagrama G.

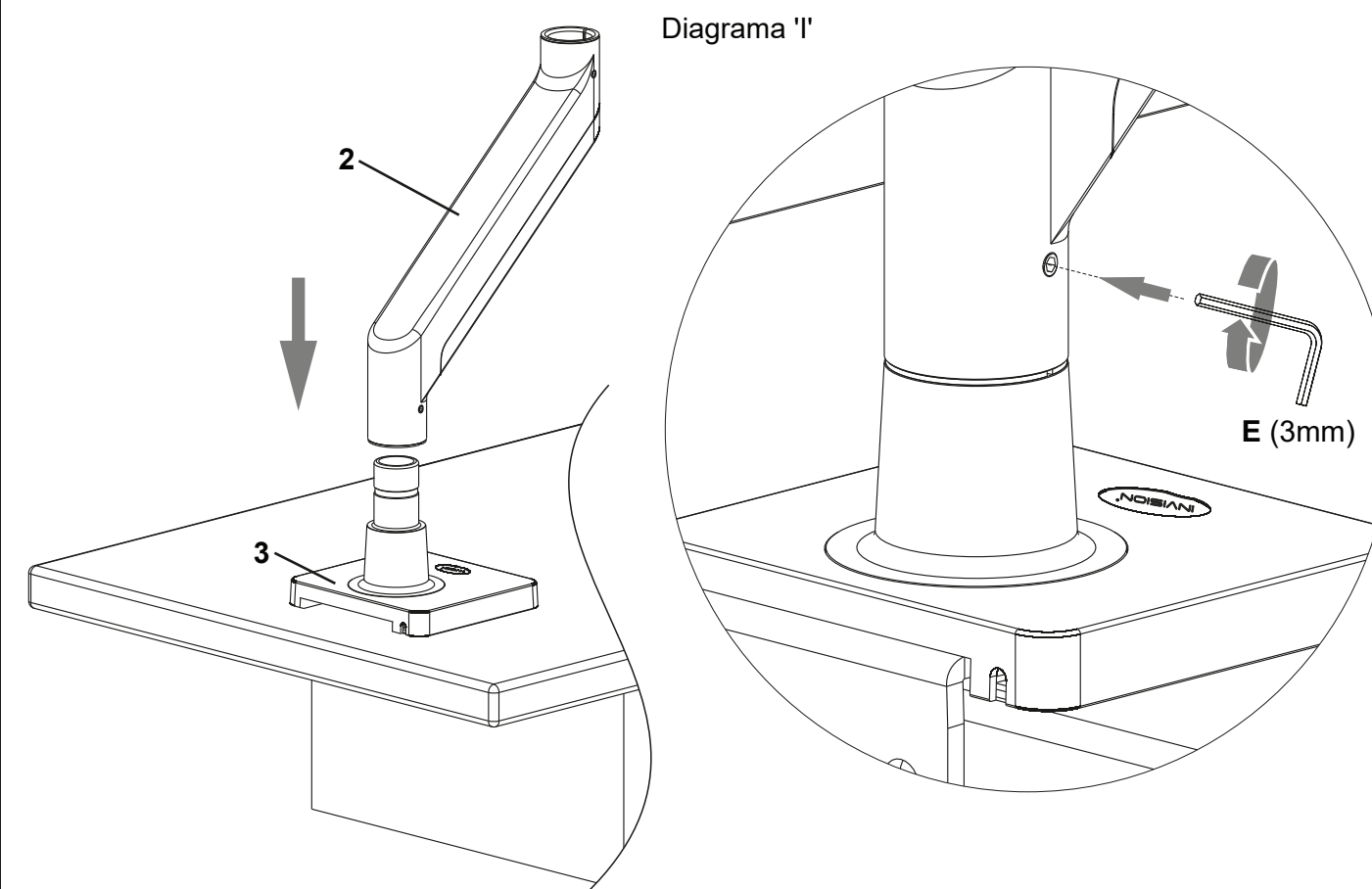
4. Pasa el perno roscado a través del orificio realizado en el paso anterior y agrega la placa de bloqueo (F) y la tuerca mariposa (D) y ajusta; ver diagrama H.



2 - Montaje del Brazo del Monitor

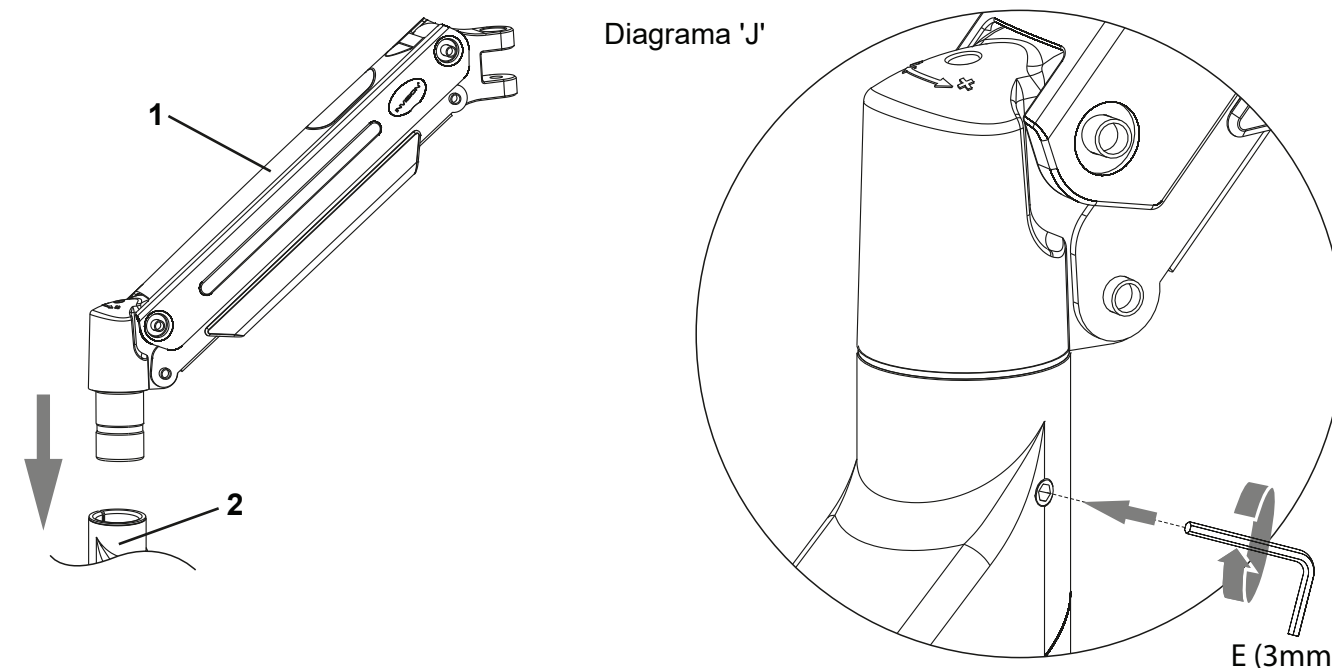
1. Toma el brazo inferior (2) y desliza el conector hembra sobre la conexión macho en la base del monitor (3) asegurándote de que esté completamente insertado (verifica que esté correctamente viendo hacia arriba) - ver Diagrama I.

Utiliza la llave Allen de 3 mm (E) y ajusta el tornillo prisionero para bloquear el brazo inferior en su lugar.



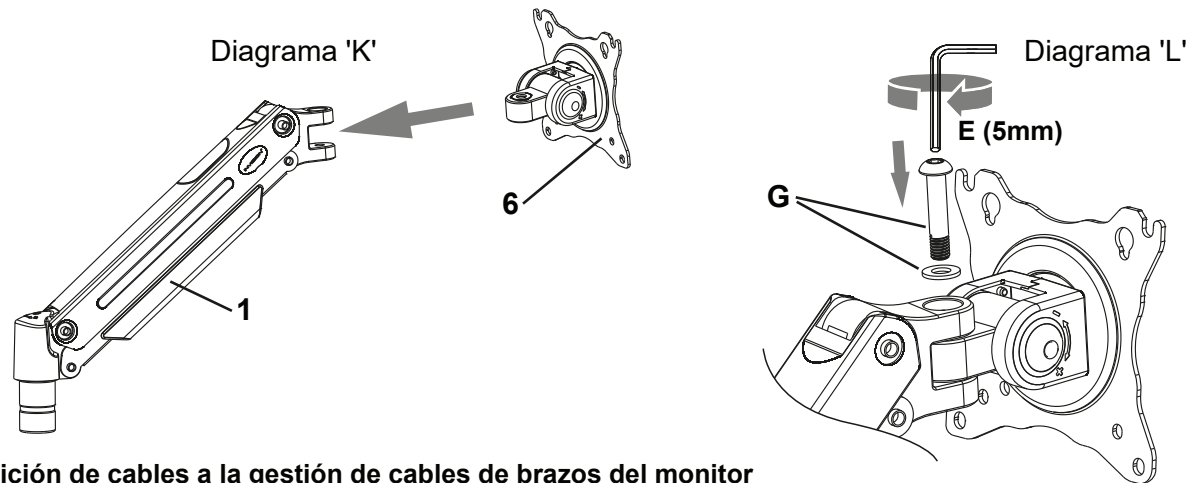
2. Toma el brazo superior (1) y desliza el conector macho en la conexión hembra en el brazo del monitor inferior (2) asegurándote de que esté completamente insertado - ver diagrama J. Utiliza la llave Allen de 3 mm (E) y ajusta el tornillo prisionero para bloquear el brazo superior en su lugar.

CONSEJO PROFESIONAL: Los tornillos sin cabeza se proporcionan como una característica de seguridad para evitar que los componentes de los brazos se separen durante el ajuste de la pantalla.



3 - Fijación de la placa frontal al brazo del monitor

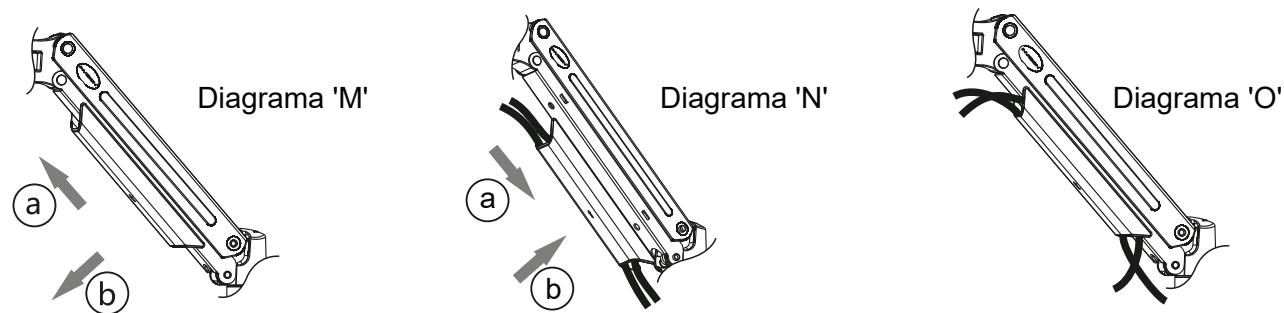
1. Toma la placa frontal (6) y coloca el conector de la placa frontal entre las puntas ubicadas en el brazo superior (1) asegurándote de que los orificios estén alineados; ver Diagrama K.
2. Utiliza el perno y la arandela (G) para fijar la placa frontal (6) al brazo superior (1) y utiliza la llave Allen de 5 mm (E) para ajustarla; ver diagrama L.



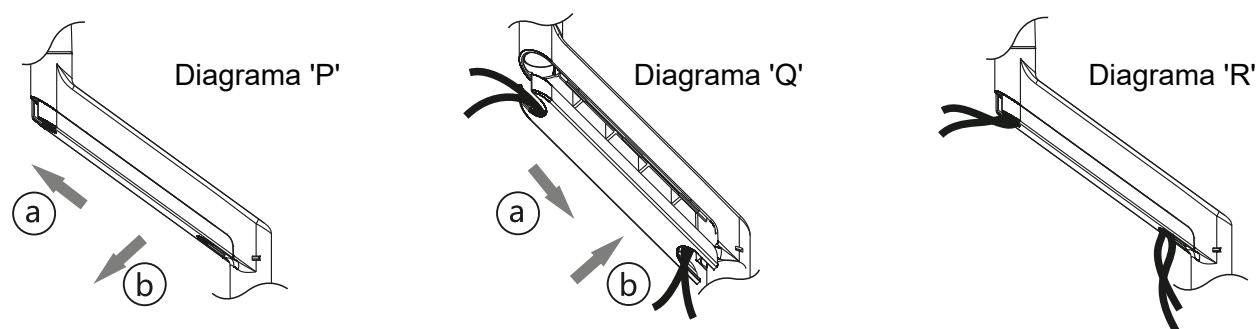
4 - Adición de cables a la gestión de cables de brazos del monitor

Si estás utilizando cables para conectar tu monitor a tu PC, asegúrate de tener suficiente longitud para recorrer la distancia entre tu equipo antes de comenzar la instalación.

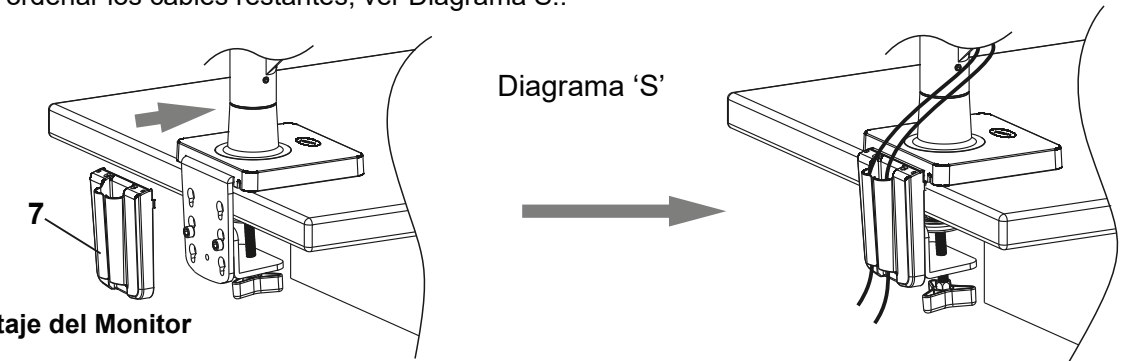
1. Aplica presión a la bandeja del cableado del brazo superior y deslízala hacia arriba en la dirección de la flecha (a) luego muévela en la dirección de la flecha (b) para retirarla de las muescas del brazo; ver Diagrama M.
2. Agrega cables como se muestra en el Diagrama N asegurándote de que haya suficiente holgura para conectarlos a tu monitor.
3. Vuelve a colocar la bandeja en las muescas del brazo en la dirección de la flecha (b) y deslízala hacia abajo en la dirección de la flecha (a) - ver Diagrama N - hasta que encaje en su lugar - ver Diagrama O.



4. Aplica presión a la bandeja del cableado del brazo inferior y deslízala hacia arriba en la dirección de la flecha (a) luego muévela en la dirección de la flecha (b) para retirarla de las muescas del brazo; ver Diagrama P.
5. Agrega cables como se muestra en el Diagrama Q asegurándote de que haya suficiente holgura entre los brazos superior e inferior y tu equipo.
6. Vuelve a colocar la bandeja en las muescas del brazo en la dirección de la flecha (b) y deslízala hacia abajo en la dirección de la flecha (a) - ver Diagrama Q - hasta que encaje en su lugar - ver Diagrama R.



7. Si has sujetado el brazo del monitor a tu escritorio/superficie de trabajo, agrega la placa de cubierta del sargento (4) para ordenar los cables restantes, ver Diagrama S..



5 - Montaje del Monitor

Importante: si su monitor pesa entre 2 y 7,4 kg, continúe con el siguiente paso; si su monitor pesa entre 7,5 y 15 kg, siga los pasos 6 y 7 y ajuste la inclinación y la tensión del brazo al máximo antes de continuar con los pasos a continuación.

1. Verifica los monitores VESA midiendo la distancia entre los orificios de montaje en la parte posterior de la pantalla; aquí es donde encajarán los pernos A o B, ver Diagrama T.

2. Atornilla 2 pernos en los dos orificios superiores en la parte posterior del monitor utilizando los pernos A o B y ajusta en 3 vueltas dejando espacio entre la cabeza del perno y la parte posterior de la pantalla para colgar el monitor (3-5 mm) - ver Diagrama U.

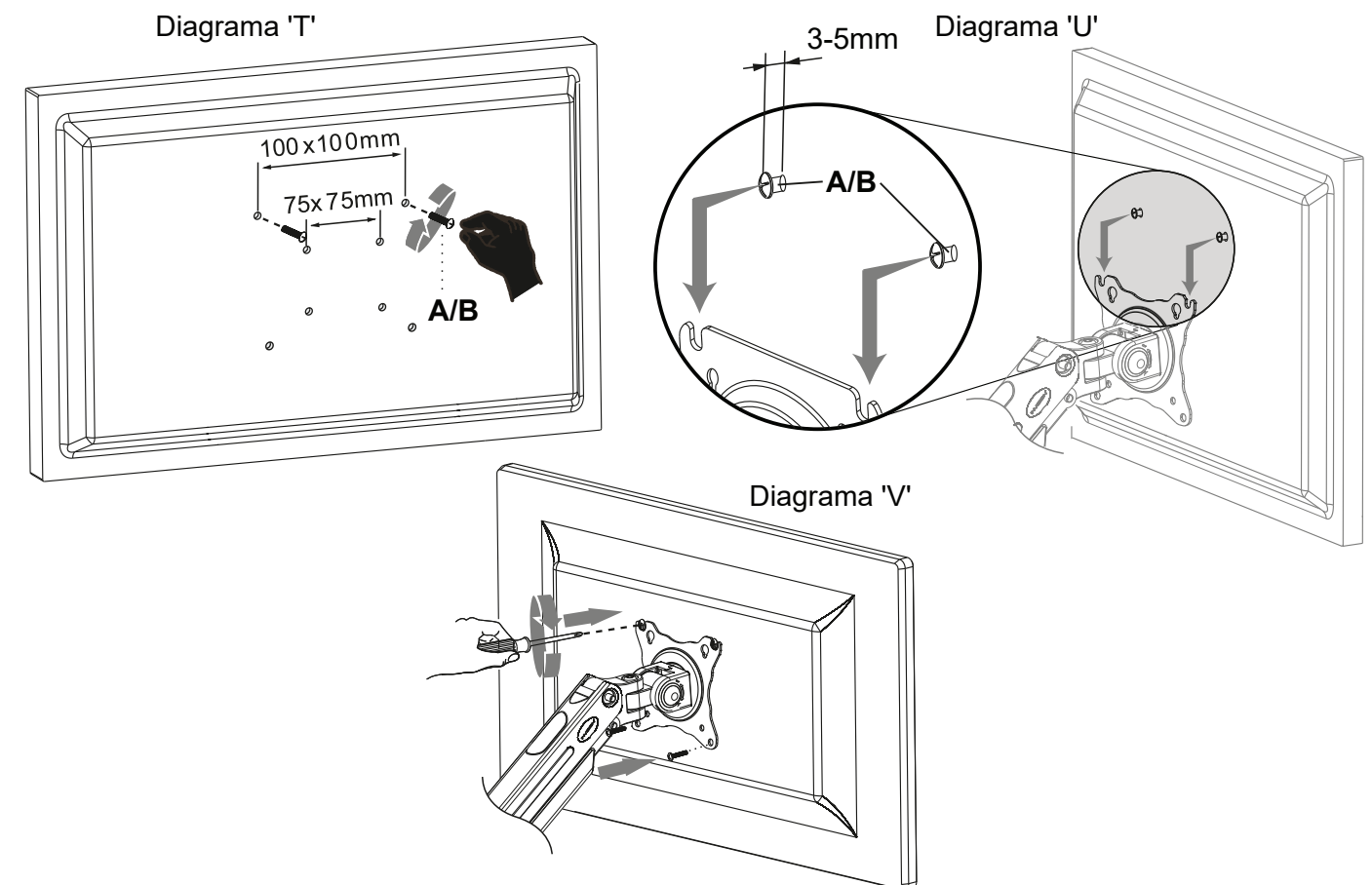
Ten en cuenta: los monitores empotrados pueden requerir una combinación de pernos, arandelas y espaciadores.

3. Levanta cuidadosamente el monitor y cuelga de la placa frontal.

4. Coloca los 2 pernos inferiores en la placa frontal y ajusta todos los pernos, ver Diagrama V.

Ten en cuenta: Reinicia el par de torsión del brazo si la pantalla se mueve hacia abajo con demasiada facilidad (consulta el Paso 7)

CONSEJO PROFESIONAL: Algunos monitores tienen un hueco que requiere una placa adaptadora OEM, lo que significa que es posible que se requieran instrucciones especiales. Por favor, póngase en contacto con nosotros para más detalles.

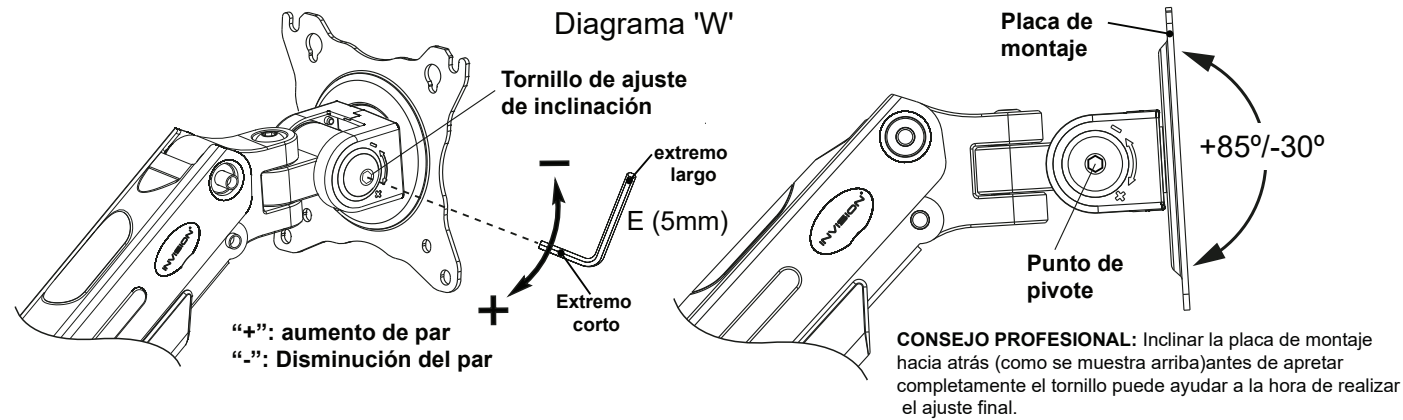


6 - Uso del brazo ergonómico para monitor Invision MX450

El ángulo de visión de inclinación deseado se puede establecer simplemente moviendo la placa de montaje hacia adelante y hacia atrás con la mano en su junta de pivote. Si la pantalla se mueve libremente cuando está montada, deberá ajustar la tensión siguiendo los pasos que se indican a continuación.

1. Para modificar el ajuste de inclinación, utiliza la llave Allen de 5 mm (E) y gira el perno de ajuste en la dirección positiva; ver Diagrama X.

Para pantallas más pesadas (7,5 - 15 kg), el tornillo de ajuste debe apretarse al máximo.



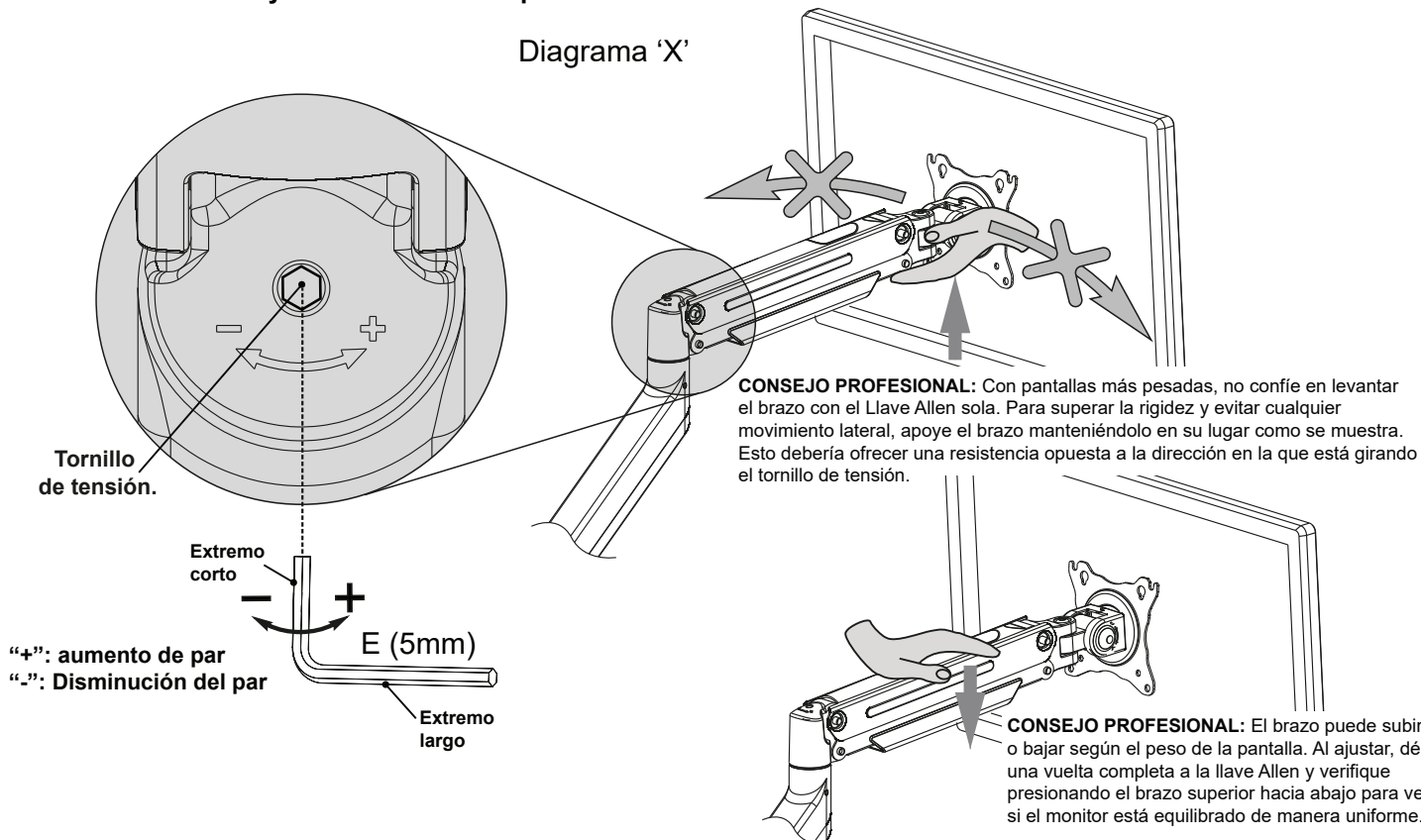
7 - Configuración de la tensión del brazo del monitor para equilibrar el peso del monitor

Una vez montada la pantalla, puede subir o bajar dependiendo del peso del monitor.

1. Si la pantalla se mueve hacia arriba por sí sola, sosténgala como se muestra en el Diagrama 'X', inserte el extremo más corto de la llave Allen de 5 mm (E) en el tornillo de ajuste y gírela en la dirección negativa (en el sentido de las agujas del reloj).

2. Si la pantalla se mueve hacia abajo por sí sola, sosténgala como se muestra en el Diagrama 'X', inserte el extremo más corto de la llave Allen de 5 mm (E) en el tornillo de ajuste y gírela en la dirección positiva (en el sentido contrario a las agujas del reloj).

Continúe con el ajuste hasta que el peso del monitor sea igual a la tensión del brazo del monitor. Debe mantenerse en su lugar cuando está colocado y no subir ni bajar por sí solo. Esto se puede comprobar presionando el brazo hacia abajo para ver si el monitor está equilibrado de manera uniforme. Desde la tensión mínima hasta la máxima hay 18 rotaciones completas.

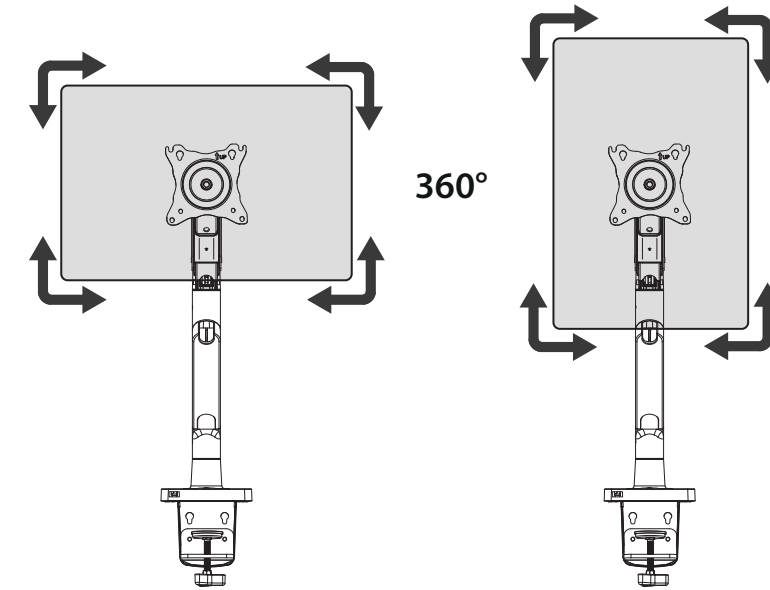


8. Características de Rotación

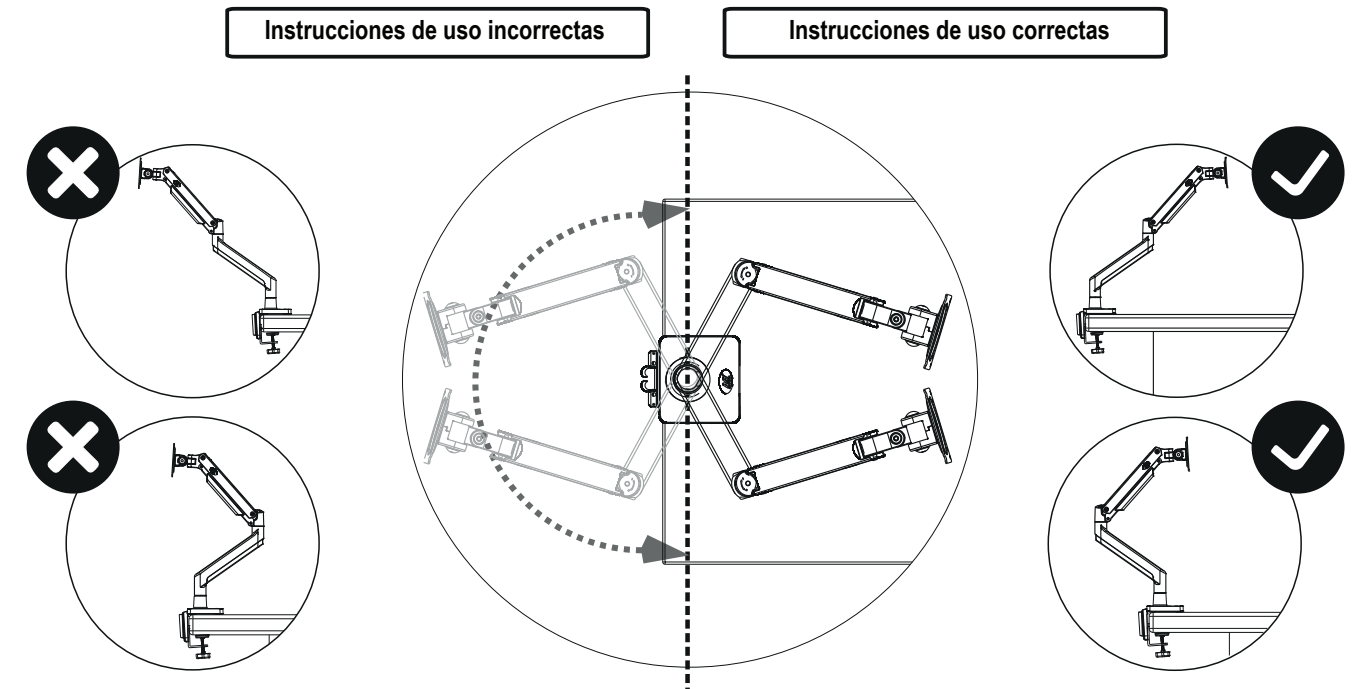
1. El brazo del monitor te permite girar la pantalla 360 grados para ver en modo vertical u horizontal, siempre que el soporte VESA en tu pantalla este centrado.

Ten en cuenta: Se debe tener cuidado de atrapar o romper cables al girar el monitor.

NO GIRES MÁS DE 90 GRADOS EN CADA MOVIMIENTO.



IMPORTANTE: Asegúrate de usar este producto como se muestra en las instrucciones a continuación: Si no lo haces, podrías causar lesiones o daños a tu escritorio/superficie de trabajo.



Resolución de problemas:

¡Que no cunda el pánico! En caso de cualquier problema con la compatibilidad o para cualquier consejo sobre el ajuste, ponte en contacto con nuestro equipo en help@InvisionTechnology.co.uk y te ayudaremos a superar cualquier problema. Todos nuestros productos llevan nuestra Promesa de Compatibilidad.

Tu instalación ahora está ya completa - ¡Siéntate y a disfrutar!

Invision Technology Ltd
3rd Floor, Falcon Mill,
Handel St, Bolton,
BL1 8BL
United Kingdom

Authorised EU Representative
24hour Solutions B.V.
Van Nelleweg 1
3044 BC Rotterdam
The Netherlands

Para activar la garantía de 2 años, envíanos por correo electrónico con tu nombre, número de pedido y referencia de producto MX450 a warranty@InvisionTechnology.co.uk