

Invision MX450

Ergonomie assistée par gaz

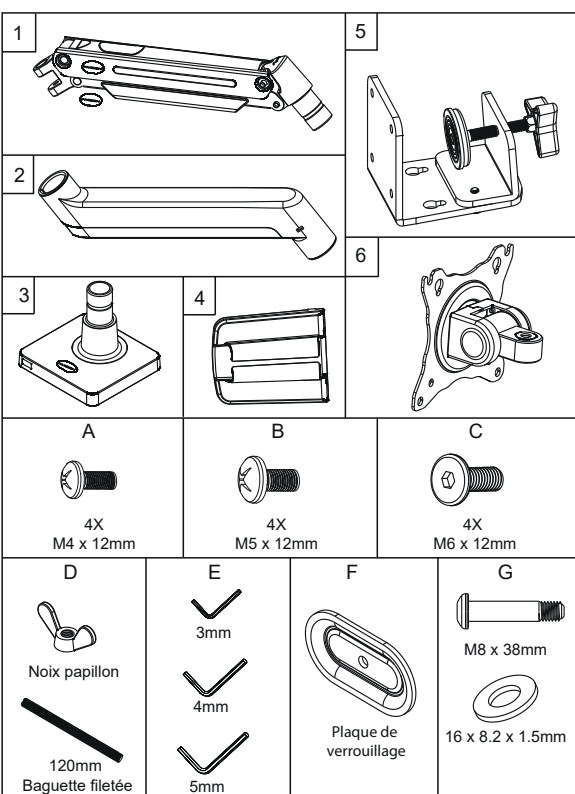
Bras de moniteur

Manuel

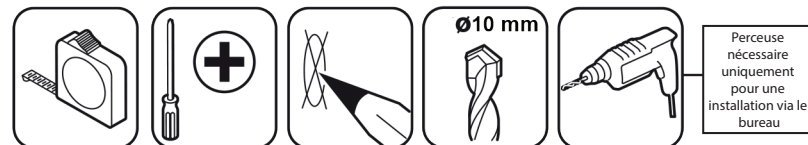
Conformité VESA 75x75mm & 100x100mm
 Tailles d'écran recommandées 24" - 40"
 Gestion intégrée des câbles
 Capacité de charge 2 - 15kg (4.4 - 33lbs)

Besoin d'aide ou de conseils ?
Contactez nos experts dédiés !
help@InvisionTechnology.co.uk

Liste des pièces :



Liste des outils :



Perceuse nécessaire uniquement pour une installation via le bureau

Important:

1. Cochez la case contenant tous les éléments de la liste des pièces. Assurez-vous de retirer tous les emballages internes !

2. Vérifiez les mesures de montage VESA des écrans et surveillez le poids.

3. Veuillez lire les instructions au complet et planifier comment monter votre moniteur.

4. Vous aurez peut-être besoin d'outils supplémentaires: Une perceuse ne sera nécessaire que si vous la boulonnez à travers un bureau, le tournevis est utilisé pour fixer l'écran du moniteur au bras du moniteur.

CONSEIL DE PRO : le ressort à gaz dans le bras est fabriqué pré-réglé à un réglage de tension moyenne et n'est destiné à être ajusté qu'une seule fois monté sur le bureau et le moniteur attaché.

AVERTISSEMENT !

Des blessures corporelles graves et des dommages matériels peuvent résulter d'une installation ou d'un assemblage incorrect. Veuillez lire attentivement l'avertissement suivant avant de commencer.

- Si vous ne comprenez pas les instructions ou si vous avez des préoccupations ou des questions, veuillez nous contacter ou contacter un installateur compétent.
- N'installez pas ou n'assemblez pas si le produit ou le matériel est endommagé ou manquant. Si vous avez besoin de pièces de rechange, veuillez nous contacter chez Invision pour obtenir de l'aide.
- Ce produit s'adapte à la plupart des écrans LCD/moniteurs 24" - 40" conformes à la norme VESA jusqu'à un poids maximum de 15 kg (33 lb).
- Pour une installation en toute sécurité, le bureau sur lequel vous le montez doit supporter au moins 3 fois le poids de la charge totale (le support, le moniteur et le poids de tous les accessoires).
- N'utilisez pas ce produit à des fins autres que celles de conception originales.
- Ce produit contient des pièces mobiles, à utiliser avec prudence.
- Lors de l'installation du moniteur, veuillez à ne pas endommager le câblage électrique ou la source d'alimentation.
- Important - les câbles secteur et de données doivent être exempts de torsion et/ou de cisaillement.
- Le fabricant décline toute responsabilité pour les modifications, l'installation incorrecte ou l'installation sur la plage de poids spécifiée. Le fabricant ne sera pas responsable des dommages résultant de l'utilisation de, ou incapacité d'utiliser le produit.
- Ce produit est conçu pour une utilisation en intérieur uniquement; L'utilisation de ce produit à l'extérieur pourrait entraîner une défaillance du produit et des blessures graves.
- Ce produit contient un piston à gaz haute pression Ce mécanisme n'est pas utilisable par l'utilisateur et toute interférence pourrait entraîner des blessures ou des dommages. Veuillez vous en débarrasser avec prudence
- Afin d'assurer les performances du piston à gaz, il est recommandé d'étendre complètement le bras plusieurs fois par mois.

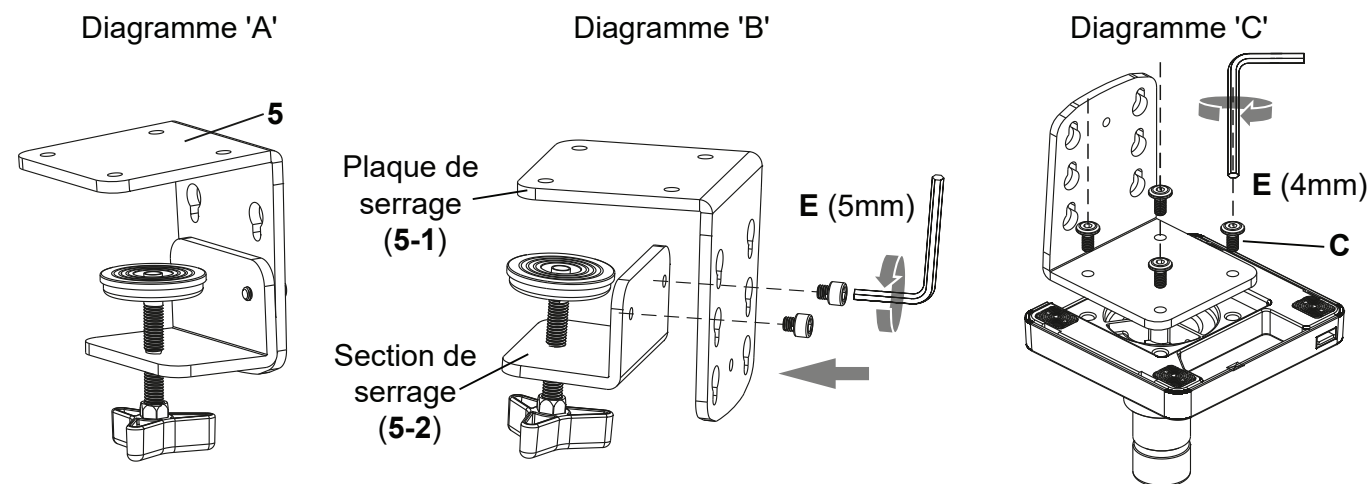
C'est parti !

Si vous avez besoin d'aide, veuillez communiquer avec nous à l'adresse suivante : help@InvisionTechnology.co.uk

Les lettres et les chiffres de () sont mentionnés dans la liste des pièces

1a - Installation de la base de serrage

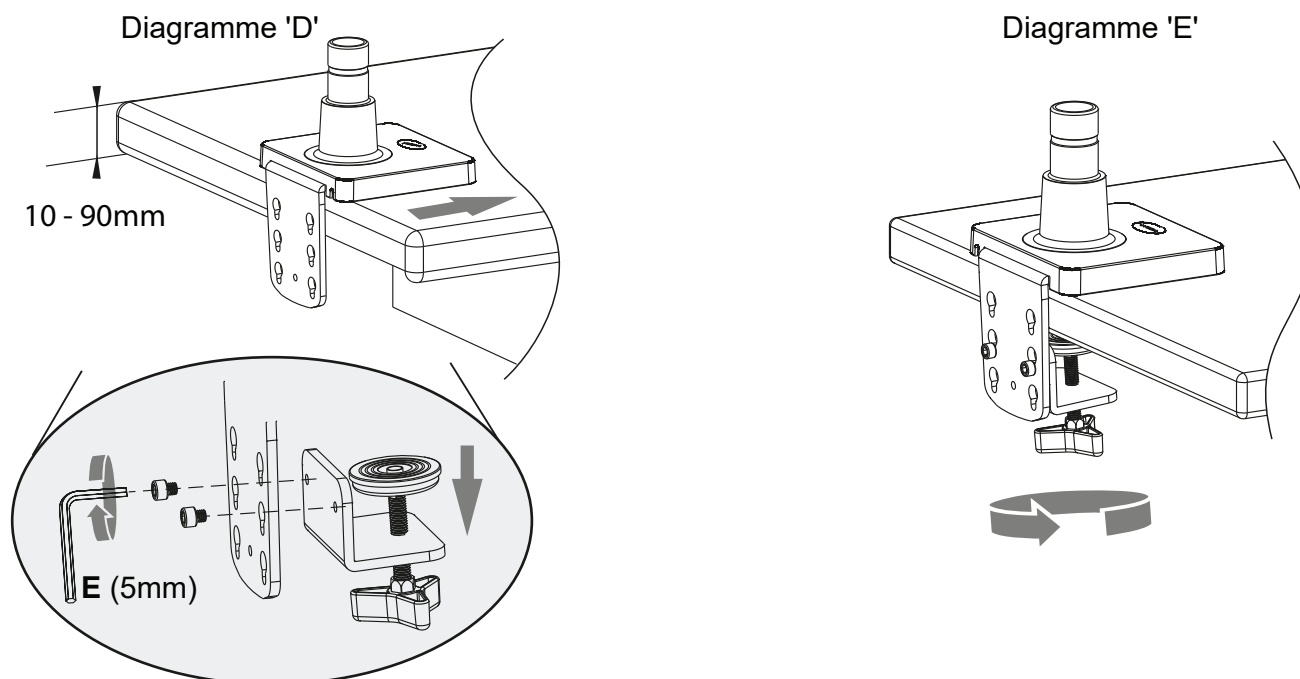
1. Retirez la plaque de serrage (5) de la boîte - voir schéma A.
2. Retirez les vis de l'arrière de la plaque de serrage (5-1) avec la clé Allen de 5 mm et placez la section de serrage (5-2) et les vis d'un côté - voir schéma 'B'.
3. Ajoutez la plaque de serrage (5) à la base du bras de moniteur (3) en remplaçant les vis 2x de l'étape 1 et en utilisant 2 x boulons M6 (C) et clé Allen 4mm - voir schéma 'C'.



4. Pour régler la pince à la bonne hauteur pour votre bureau/surface de travail, ajoutez la base du moniteur au bord de votre bureau (utilisez l'avant de votre bureau pour l'instant si cela vous facilite la tâche) - voir le diagramme 'D'. Prenez la section de serrage (5-2) et enroulez complètement le bouton. Placez la section de serrage (5-2) (comme dans le diagramme 'D') sur la plaque de serrage (5-1) et alignez les trous. Une fois heureux, remplacez les vis de l'étape '2' par une clé Allen de 5 mm et serrez.

5. Ajoutez l'ensemble de base du moniteur à l'arrière du bureau et du bouton de vent et serrez complètement sur le bureau / la surface de travail - voir diagramme 'E'.

Remarque: Si vous montez des écrans lourds sur ce bras de moniteur, veuillez évaluer ce qui Bureau / surface de travail sur lequel vous le montez. (Exemple : Les surfaces en bois comme les panneaux de particules ou les MDF sont des panneaux comprimés à haute densité et sont moins susceptibles de causer des marques ou des indentations. Les surfaces en bois naturel sont plus douces (non comprimées), vous pouvez donc envisager d'ajouter une protection.

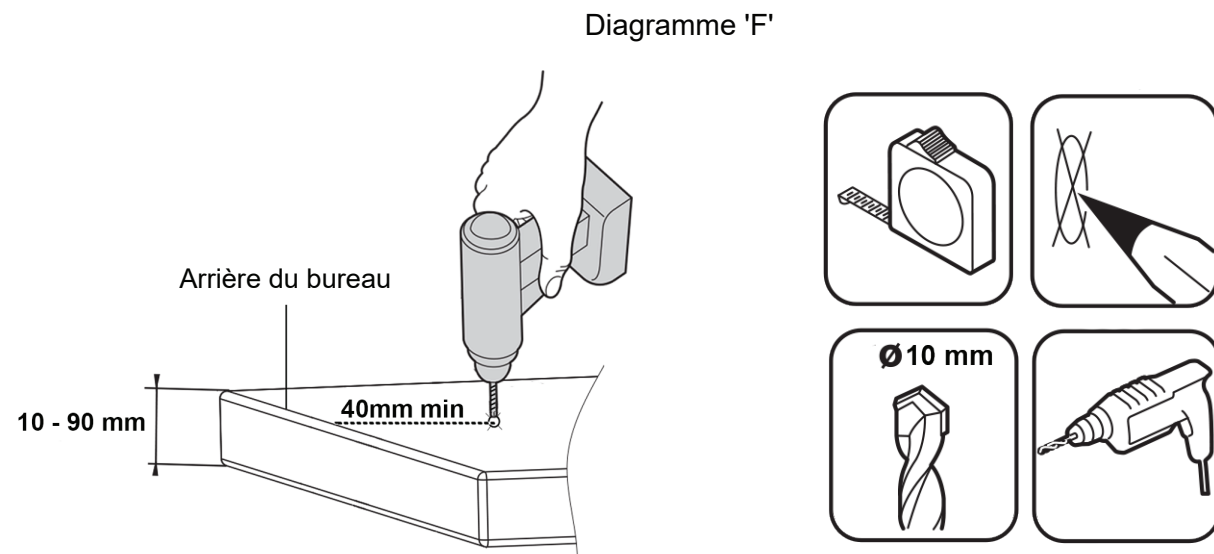


1b - Par l'installation du bureau

1. Localisez et positionnez l'endroit où vous souhaitez que la base du bras du moniteur repose sur votre bureau/surface de travail. Un minimum de 40 mm est nécessaire à partir de l'arrière du bureau pour que la base du bras du moniteur entre en contact total avec le bureau/la surface de travail - voir le diagramme 'F'.

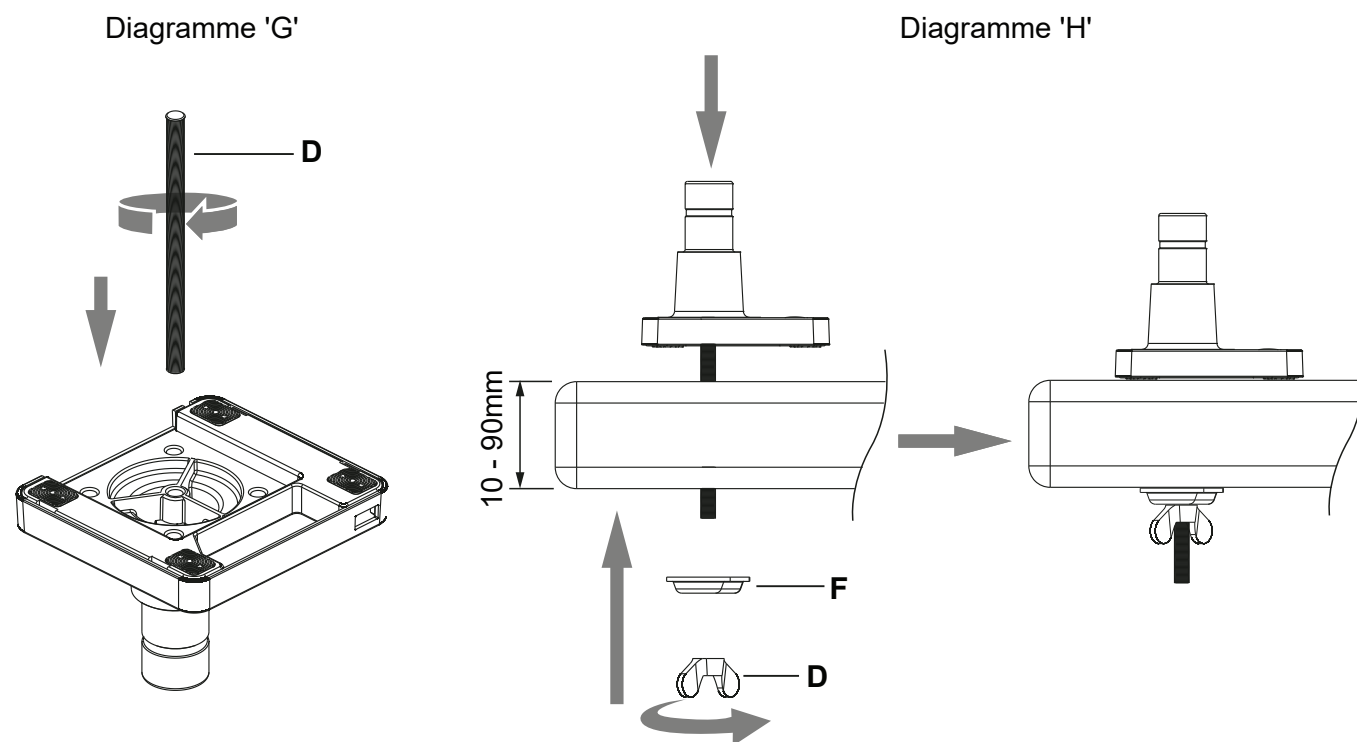
2. Mesurez et marquez avec un crayon où vous voulez le trou et percez le trou à l'aide d'un foret de 10 mm.

Remarque : Si vous montez des écrans lourds sur ce bras de moniteur, veuillez évaluer ce qui Bureau / surface de travail sur lequel vous le montez. (Exemple : Les surfaces en bois comme les panneaux de particules ou les MDF sont des panneaux comprimés à haute densité et sont moins susceptibles de causer des marques ou des indentations. Les surfaces en bois naturel sont plus douces (non comprimées), vous pouvez donc envisager d'ajouter une protection.



3. Fixez le boulon fileté (D) pour surveiller la base du bras avec 4x tours complets - voir diagramme 'G'.

4. Passez le boulon fileté à travers le trou fait à l'étape précédente et ajoutez la plaque de verrouillage (F) et l'écrou papillon (D) et serrez - voir schéma 'H'.

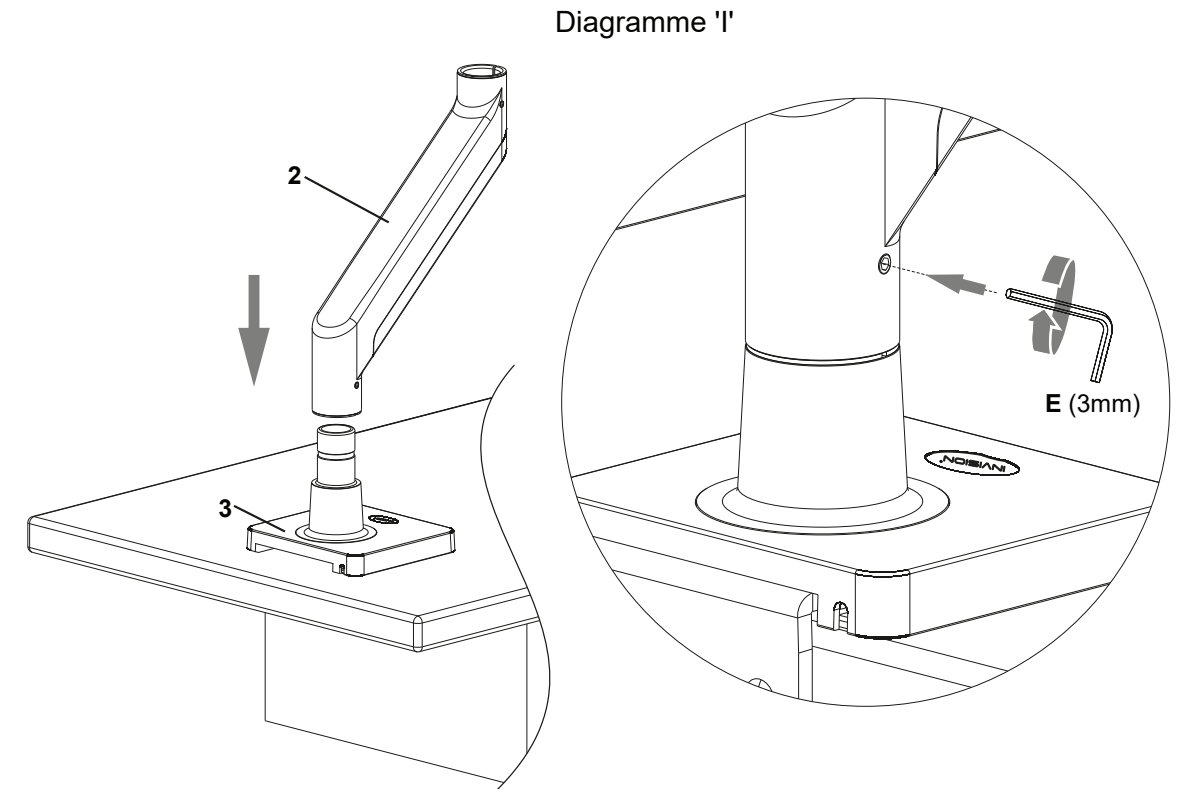


2 - Ensemble bras de moniteur

1. Prenez le bras inférieur (2) et faites glisser le connecteur femelle sur la connexion mâle sur la base du moniteur (3) en vous assurant qu'il est complètement inséré (assurez-vous de l'avoir correctement vers le haut) - voir le diagramme 'I'.

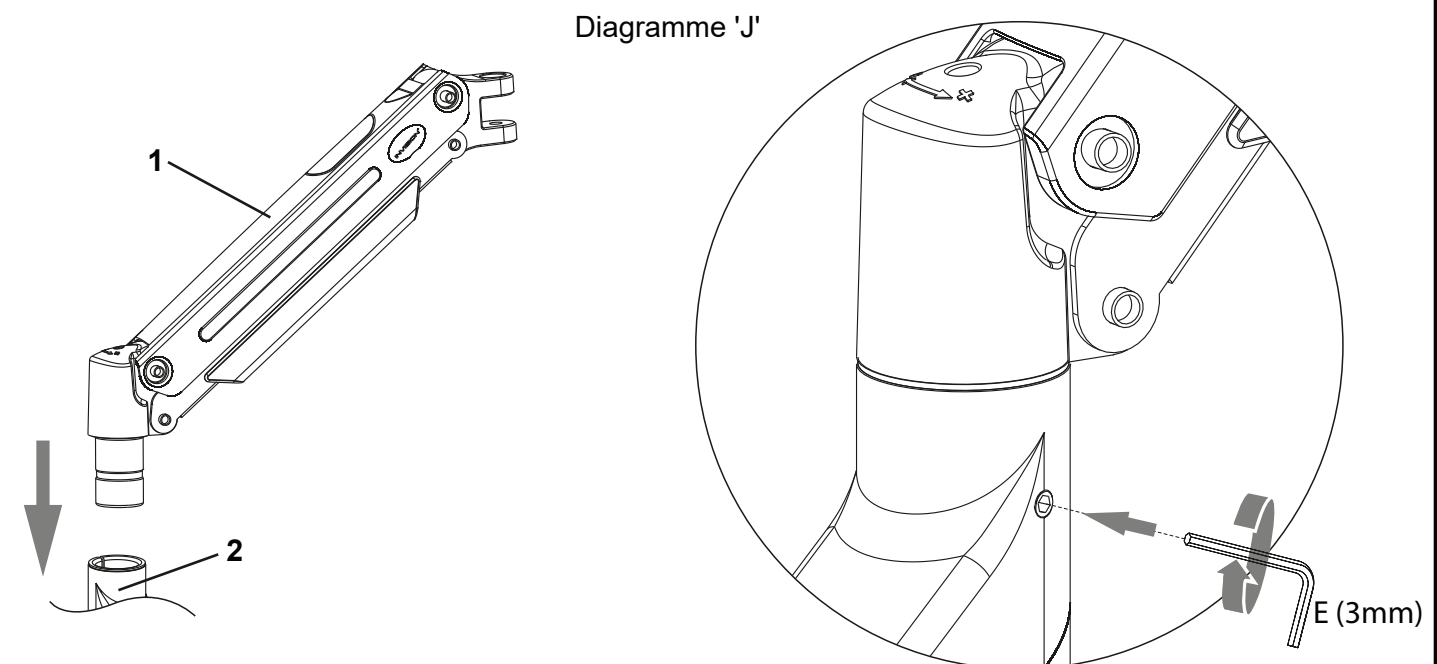
Utilisez la clé Allen de 3 mm (E) et serrez la vis sans tête pour fixer le bras inférieur en place.

AVIS : Ne serrez pas trop la vis sans tête. Ceci a uniquement pour but d'empêcher la séparation du bras et n'est pas utilisé pour restreindre la rotation.



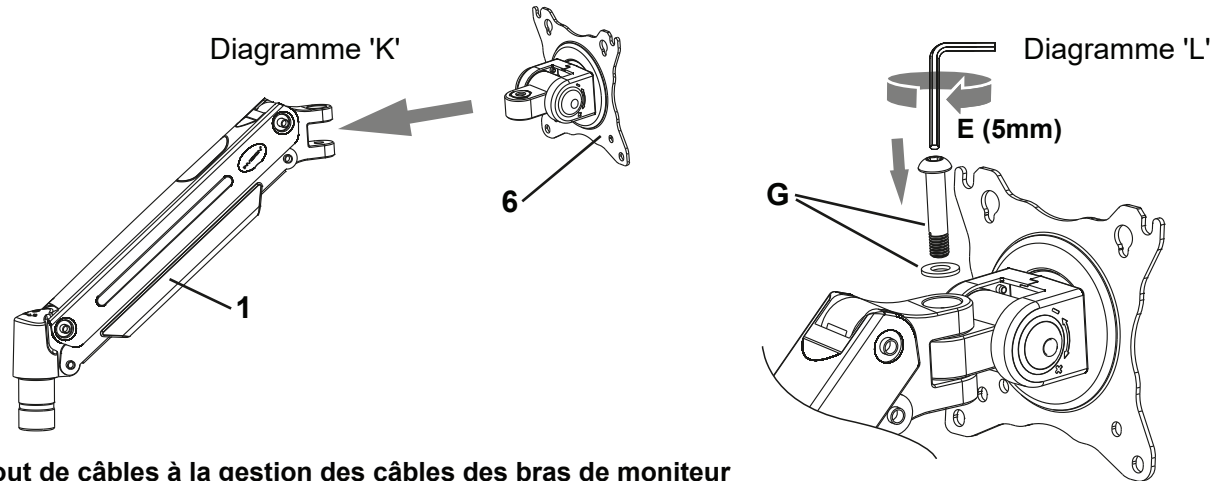
2. Prenez le bras supérieur (1) et faites glisser le connecteur mâle dans la connexion femelle sur le bras inférieur du moniteur (2) en vous assurant qu'il est complètement inséré - voir schéma 'J'. Utilisez la clé Allen de 3 mm (E) et serrez la vis à vis pour verrouiller le bras supérieur en place.

AVIS : Ne serrez pas trop la vis sans tête. Ceci a uniquement pour but d'empêcher la séparation du bras et n'est pas utilisé pour restreindre la rotation.



3 - Fixation de la plaque frontale au bras de surveillance

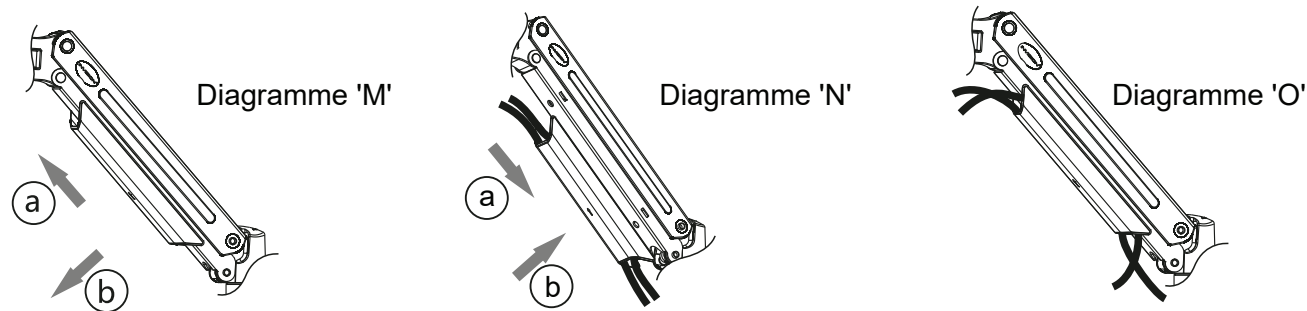
1. Prenez la plaque frontale (6) et insérez le connecteur de la plaque frontale entre les broches situées sur le bras supérieur (1) en vous assurant que les trous sont alignés - voir schéma 'K'.
2. Utilisez un boulon et une rondelle (G) pour fixer la plaque frontale (6) au bras supérieur (1) et utilisez la touche Allen de 5 mm (E) pour serrer - voir le diagramme 'L'.



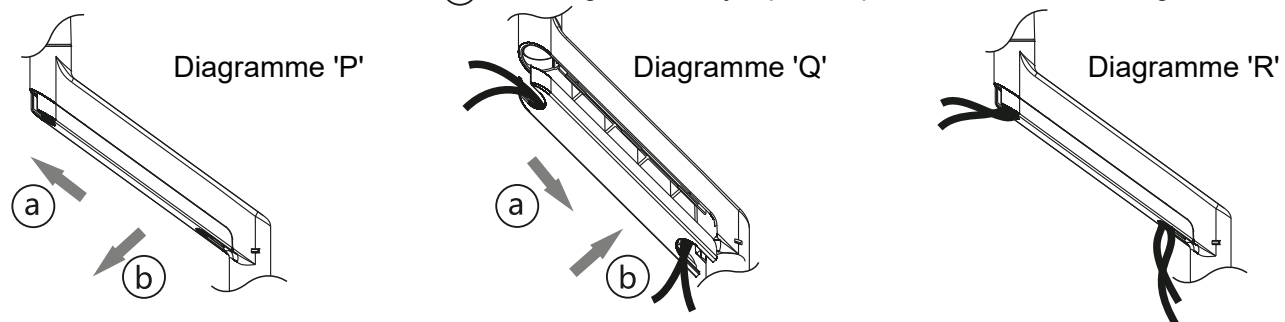
4 - Ajout de câbles à la gestion des câbles des bras de moniteur

Si vous utilisez des câbles pour connecter votre moniteur à votre PC, assurez-vous d'avoir suffisamment de câble longueur pour parcourir la distance entre vos équipements avant l'installation.

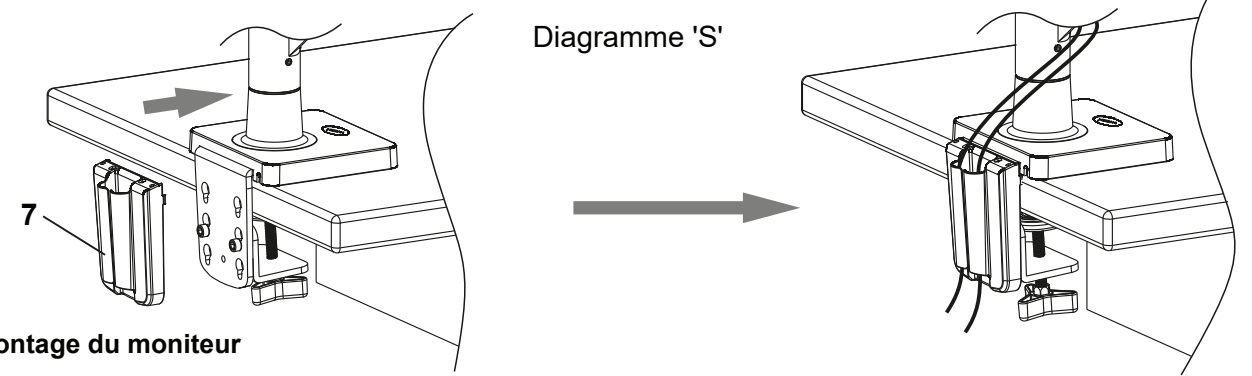
1. Appliquez une pression sur le plateau de gestion des câbles du bras supérieur et faites-le glisser vers le haut dans la direction de la flèche (a) puis déplacez-le dans la direction de la flèche (b) pour le retirer des encoches du bras - voir schéma 'M'.
2. Ajoutez des câbles comme indiqué dans le diagramme 'N' en vous assurant qu'il y a suffisamment de mou pour connecter les câbles à votre moniteur.
3. Remplacez le plateau de gestion des câbles dans les encoches du bras en direction de la flèche (b) puis faites-le glisser vers le bas dans la direction de la flèche (a) - voir diagramme 'N' jusqu'à ce qu'il s'enclenche - voir diagramme 'O'.



4. Appliquez une pression sur le plateau de gestion des câbles du bras inférieur et faites-le glisser vers le haut dans la direction de la flèche (a) puis déplacez-le dans la direction de la flèche (b) pour le retirer des encoches du bras - voir schéma 'P'.
5. Ajoutez des câbles comme indiqué dans le diagramme 'Q' en vous assurant qu'il y a suffisamment de mou entre les bras supérieurs et inférieurs et votre équipement.
6. Remplacez le plateau de gestion des câbles dans les encoches du bras en direction de la flèche (b) puis faites-le glisser vers le bas dans la direction de la flèche (a) - voir diagramme 'Q' jusqu'à ce qu'il s'enclenche - voir diagramme 'R'.



7. Si vous avez serré le bras du moniteur à votre bureau/surface de travail, ajoutez la plaque de couvercle de serrage (4) pour ranger les câbles restants - voir schéma 'S'.



5 - Montage du moniteur

Important : si votre moniteur pèse de 2 kg à 7,4 kg, passez à l'étape suivante, si votre moniteur pèse de 7,5 kg à 15 kg, veuillez suivre les étapes 6 à 7 et régler l'inclinaison et la tension du bras au maximum avant de continuer avec les étapes ci-dessous

1. Vérifiez les moniteurs VESA en mesurant la distance entre les trous de montage à l'arrière de l'écran - c'est là que les boulons A ou B s'adapteront - voir schéma 'T'.
2. Vissez 2 boulons dans les deux trous supérieurs à l'arrière du moniteur à l'aide des boulons A ou B et serrez en 3 tours en laissant de la place entre la tête de boulon et l'arrière de l'écran pour suspendre le moniteur (3-5mm) - voir schéma 'U'.

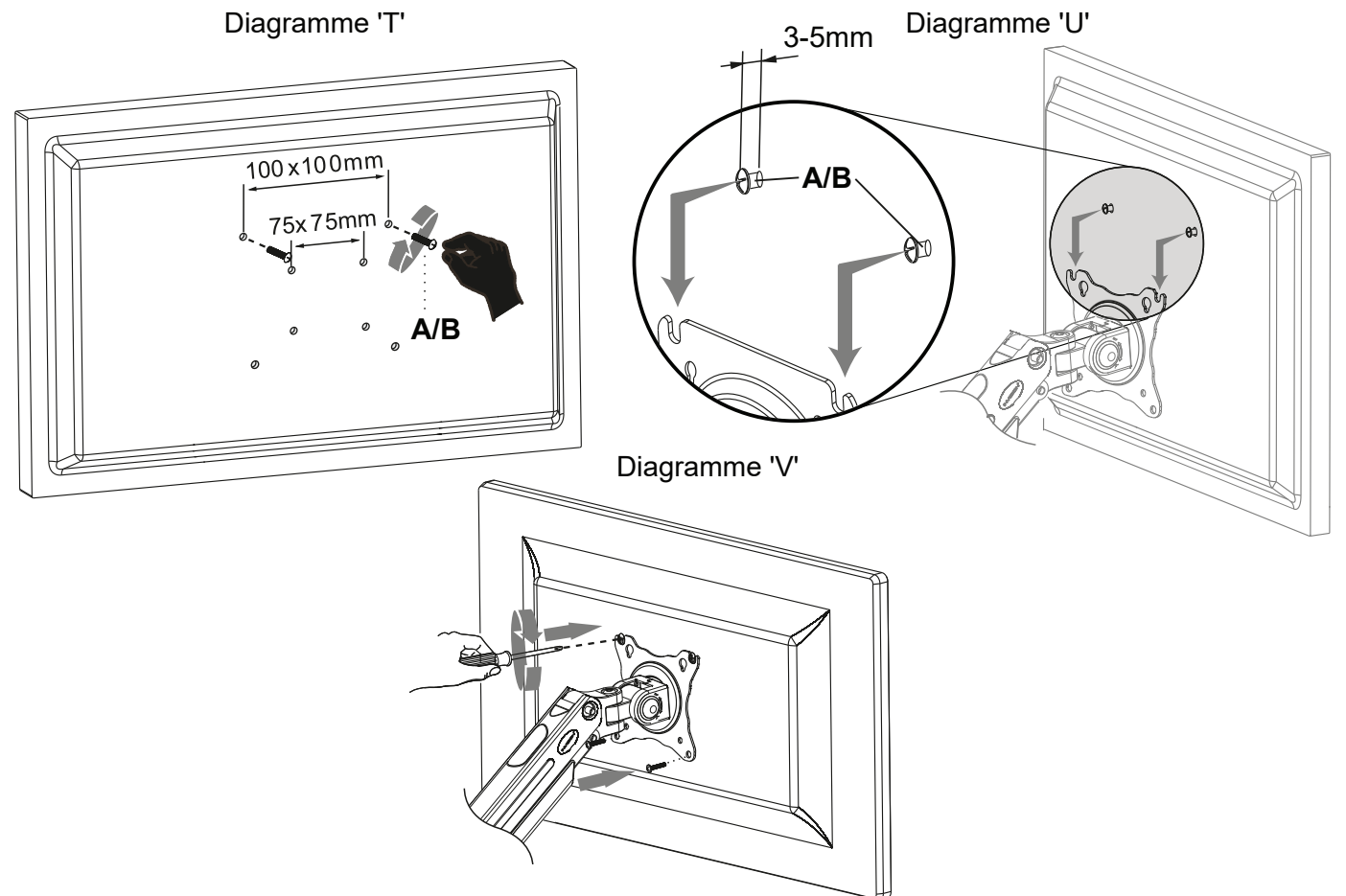
Remarque : Les moniteurs encastrés peuvent nécessiter une combinaison de boulons, de rondelles et d'entretoises.

3. Soulevez soigneusement le moniteur et accrochez-vous à la plaque frontale.

4. Insérez les 2 boulons inférieurs dans la plaque frontale et serrez tous les boulons voir diagramme 'V'.

Remarque : Réinitialisez le couple du bras si l'écran descend trop facilement (voir l'étape 7).

CONSEIL DE PRO : Certains moniteurs ont un évidement qui nécessite une plaque d'adaptation OEM, ce qui signifie des instructions spéciales peut être requis. Veuillez nous contacter pour plus de détails.

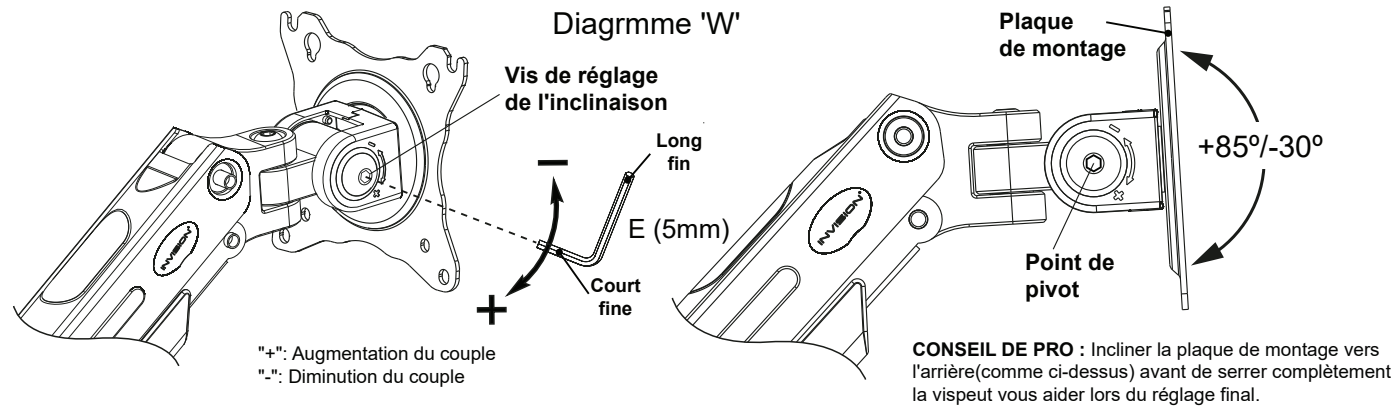


6 - Utilisation de votre bras de moniteur ergonomique Invision MX450

L'angle de vision d'inclinaison souhaité peut être réglé en déplaçant simplement la plaque de montage d'avant en arrière, à la main sur son articulation pivotante. Si l'écran bouge librement une fois monté, vous devez régler la tension en suivant les étapes ci-dessous.

1. Pour serrer le réglage de l'inclinaison, utilisez la touche Allen de 5 mm (E) et tournez le boulon de réglage dans la direction plus - voir schéma 'X'.

Pour les écrans plus lourds (7,5 à 15 kg), la vis de réglage de l'inclinaison doit être serrée au maximum.

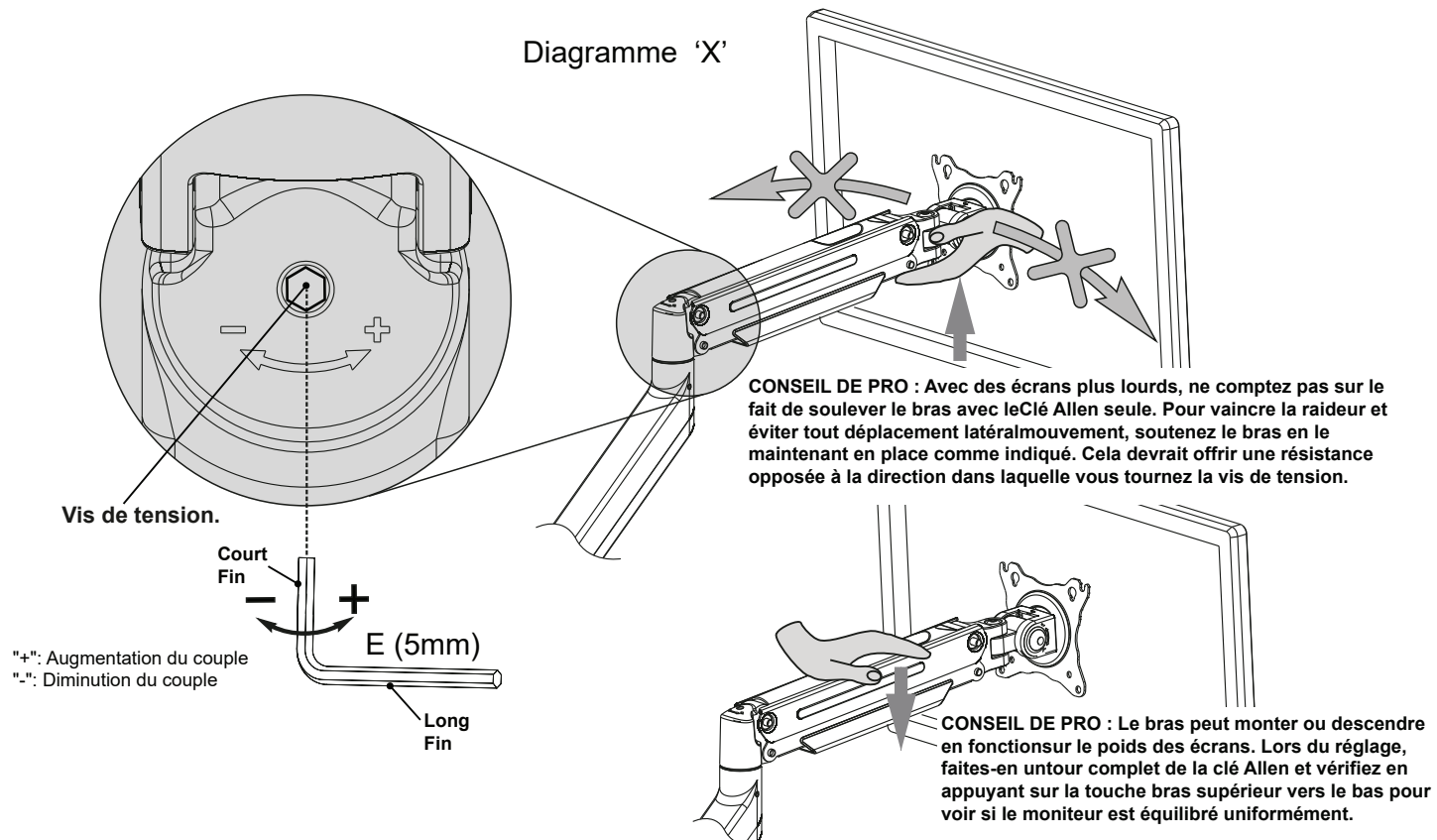


7 - Réglage de la tension du bras du moniteur pour équilibrer le poids du moniteur

Une fois l'écran monté, il peut monter ou descendre en fonction du poids du moniteur.

1. Si l'écran se déplace vers le haut de lui-même, réglez la tension à l'aide de la touche Allen de 5 mm (E) et enrroulez la vis réglée dans le sens moins (dans le sens des aiguilles d'une montre).
2. Si l'écran se déplace vers le bas de lui-même, réglez la tension à l'aide de la touche Allen de 5 mm (E) et enrroulez la vis réglée dans la direction plus (dans le sens inverse des aiguilles d'une montre).

Continuez le réglage jusqu'à ce que le poids du moniteur soit égal à la tension du bras du moniteur. Il doit rester en place une fois positionné et ne pas monter ou descendre de lui-même. Cela peut être vérifié en appuyant sur le bras pour voir si le moniteur est équilibré de manière uniforme. De la tension minimale à la tension maximale, il y a 18 fois des rotations complètes.

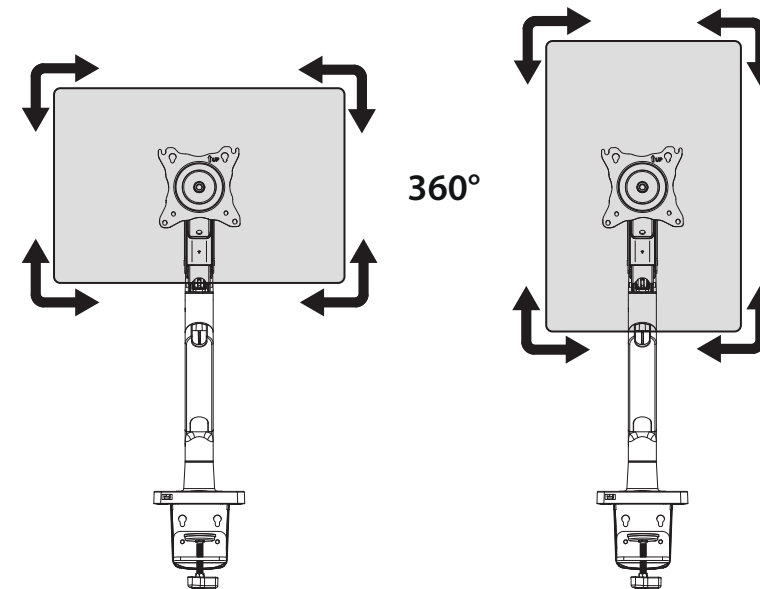


8. Fonctions de rotation

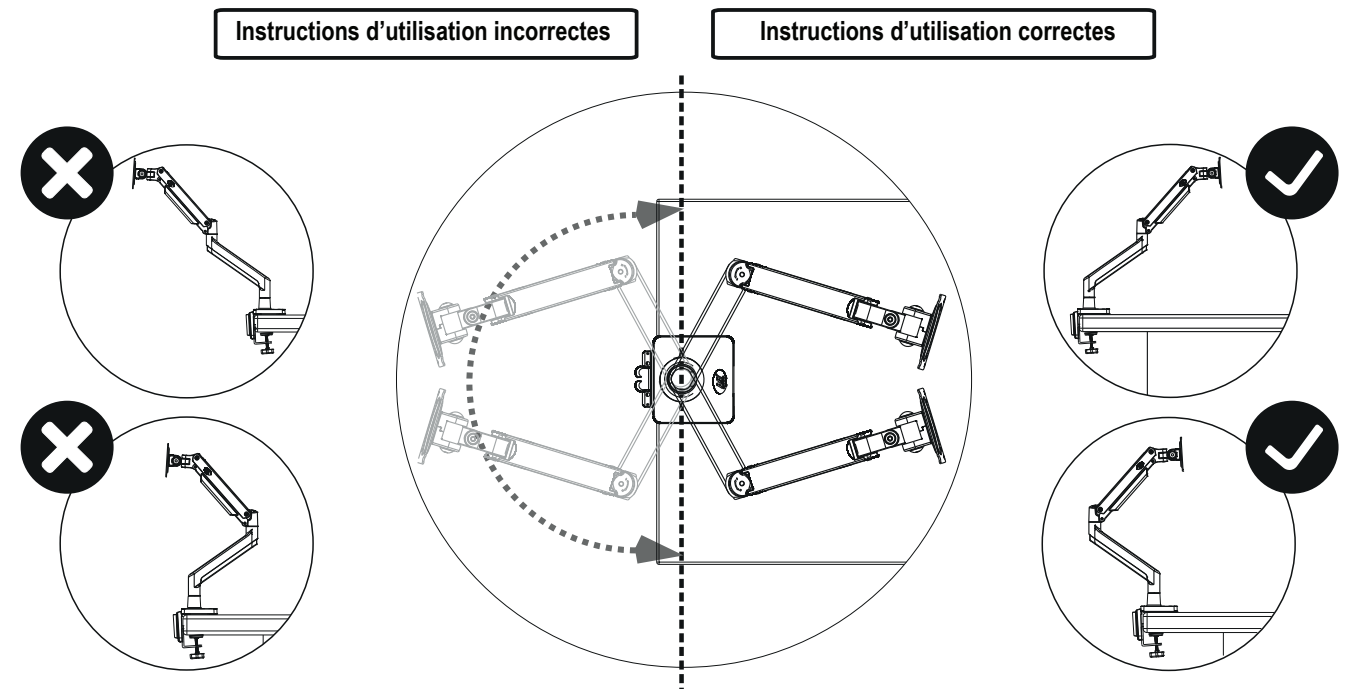
1. Votre bras de moniteur vous permet de faire pivoter votre écran à 360 degrés pour afficher en mode portrait ou paysage, à condition que le support VESA sur votre écran soit central.

Remarque: Méfiez-vous du piégeage ou de la rupture des câbles lors de la rotation du moniteur.

NE TOURNEZ PAS DE PLUS DE 90 DEGRÉS À CHAQUE MOUVEMENT.



IMPORTANT: Assurez-vous d'utiliser ce produit comme indiqué dans les instructions ci-dessous. Ne pas le faire pourrait causer des blessures ou des dommages à votre bureau / surface de travail.



Dépannage:

Pas de panique ! En cas de problèmes de compatibilité ou pour tout conseil sur l'ajustement, veuillez contacter notre équipe à help@InvisionTechnology.co.uk et nous vous aiderons à surmonter tout problème. Tous nos produits portent notre promesse de compatibilité.

Votre installation est maintenant terminée - Asseyez-vous et profitez-en!

Invision Technology Ltd
3rd Floor, Falcon Mill,
Handel St, Bolton,
BL1 8BL
United Kingdom

Authorised EU Representative
24hour Solutions B.V.
Van Nelleweg 1
3044 BC Rotterdam
The Netherlands

Pour activer votre garantie de 2 ans, veuillez envoyer votre nom, votre numéro de commande et la référence du produit MX450 à warranty@InvisionTechnology.co.uk