

Invision MX450

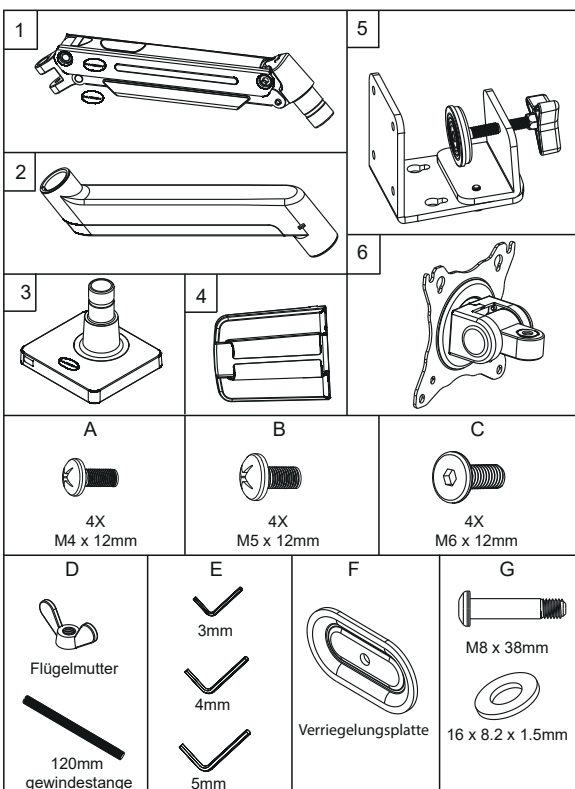
Ergonomischer gasunterstützter Monitorarm

Gebrauchsanweisung

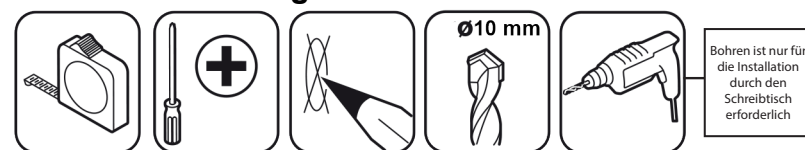
VESA-Konformität 75 x 75 mm und 100 x 100 mm
Empfohlene Bildschirmgrößen 24"-40" Zoll
Integriertes Kabelmanagement
Tragfähigkeit 2-15 kg (4,4-33 lbs)

Brauchen Sie Hilfe oder Rat?
Kontaktieren Sie unsere engagierten Experten!
help@InvisionTechnology.co.uk

Teileliste:



Liste der Werkzeuge:



Bohren ist nur für die Installation durch den Schreibtisch erforderlich

Wichtig:

1. Markieren Sie das Feld, das alle Artikel in der Teileliste enthält. Achten Sie darauf, alle internen Verpackungen zu entfernen!
2. Überprüfen Sie die VESA-Montagemaße und das Gewicht des Bildschirms.
3. Bitte lesen Sie die Anleitung vollständig durch und planen Sie, wie Sie Ihren Monitor montieren wollen.

4. Sie benötigen möglicherweise zusätzliches Werkzeug: Eine Bohrmaschine wird nur benötigt, wenn Sie den Monitor durch einen Schreibtisch hindurch befestigen, der Schraubenzieher wird für die Befestigung des Bildschirms am Monitorarm verwendet.

PROFITIPP: Die Gasfederkraft im Arm ist werkseitig auf die mittlere position eingestellt. Nach der Montage auf dem Schreibtisch sollte es vollständig angepasst sein, um den angeschlossenen Monitor zu tragen.

WARNUNG!

Schwere Personen- und Sachschäden können die Folge einer unsachgemäßen Installation oder Montage sein. Bitte lesen Sie den folgenden Warnhinweis sorgfältig, bevor Sie beginnen.

- Wenn Sie die Anweisungen nicht verstehen oder Bedenken oder Fragen haben, wenden Sie sich bitte an uns oder einen kompetenten Installateur.
- Installieren oder montieren Sie das Produkt nicht, wenn es beschädigt ist oder Teile fehlen. Wenn Sie Ersatzteile benötigen, wenden Sie sich bitte an Invision, damit wir Ihnen helfen können.
- Dieses Produkt ist für die meisten VESA-kompatiblen 24"-40" LCD/Monitore bis zu einem Maximalgewicht von 15kg (33lb) geeignet.
- Für eine sichere Installation muss der Schreibtisch, an dem Sie das Produkt montieren, mindestens das 3-fache Gewicht der Gesamtlast tragen (Gewicht der Halterung, des Monitors und des gesamten Zubehörs).
- Verwenden Sie dieses Produkt nicht für einen anderen als den ursprünglich vorgesehenen Zweck.
- Dieses Produkt enthält bewegliche Teile, bitte verwenden Sie es mit Vorsicht.
- Achten Sie bei der Installation des Monitors darauf, dass die elektrische Verkabelung oder die Stromquelle nicht beschädigt wird.
- Wichtig - Netz- und Datenkabel dürfen nicht verdreht und/oder abgeschert werden.
- Der Hersteller lehnt jegliche Haftung für Änderungen, unsachgemäße Installation oder Installation über den angegebenen Gewichtsbereich hinaus ab. Der Hersteller haftet nicht für Schäden, die durch den Gebrauch oder die Unfähigkeit, das Produkt zu benutzen.
- Dieses Produkt ist nur für die Verwendung in Innenräumen vorgesehen; die Verwendung dieses Produkts im Freien kann zu Produktversagen und schweren Verletzungen führen.
- Dieses Produkt enthält einen Hochdruck-Gaskolben. Dieser Mechanismus kann nicht vom Benutzer gewartet werden und jeder Eingriff kann zu Verletzungen oder Schäden führen. Bitte entsorgen Sie ihn mit Vorsicht.
- Um die Leistungsfähigkeit des Gaskolbens zu gewährleisten, wird empfohlen, den Arm mehrmals pro Monat vollständig auszufahren.

Legen Sie los!

Wenn Sie Hilfe benötigen, kontaktieren Sie uns bitte unter: help@InvisionTechnology.co.uk

Buchstaben und Zahlen in () beziehen sich auf die Teileliste

1a - Installation der Klemmbasis

1. Nehmen Sie die Klemmplattenbaugruppe (5) aus dem Karton - siehe Abbildung 'A'.
2. Entfernen Sie die Schrauben an der Rückseite der Klemmplatte (5-1) mit einem 5 mm Inbusschlüssel und legen Sie das Klemmteil (5-2) und die Schrauben beiseite - siehe Abbildung 'B'.
3. Bringen Sie die Klemmplatte (5) am Monitorarmsockel (3) an, indem Sie die 2 Schrauben aus Schritt 1 durch 2 M6-Bolzen (C) und einen 4 mm Inbusschlüssel ersetzen - siehe Abbildung 'C'.

Abbildung 'A'

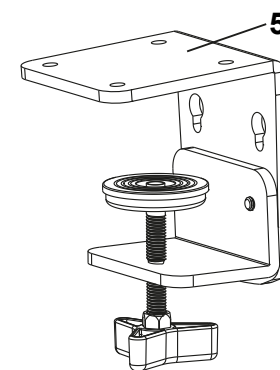


Abbildung 'B'

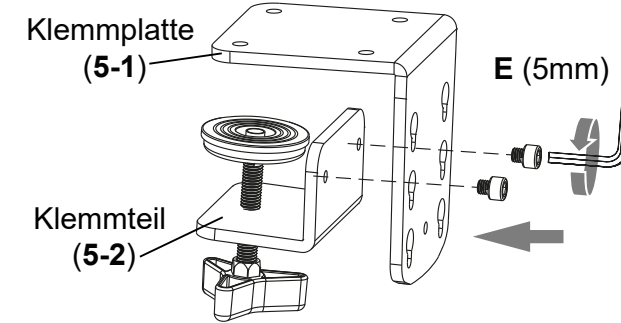
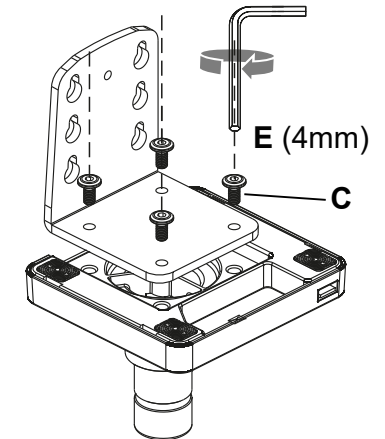


Abbildung 'C'



4. Um die Klemme auf die richtige Höhe für Ihren Schreibtisch/Ihre Arbeitsfläche einzustellen, stellen Sie den Monitorsockel an der Kante Ihres Schreibtisches auf (verwenden Sie vorerst die Vorderseite Ihres Schreibtisches, wenn das einfacher ist) - siehe Abbildung 'D'. Nehmen Sie das Klemmteil (5-2) und drehen Sie den Drehknopf vollständig heraus. Positionieren Sie das Klemmteil (5-2) (wie in Abbildung 'D') auf der Klemmplatte (5-1) und richten Sie die Löcher aus. Sobald Sie zufrieden sind, setzen Sie die Schrauben aus Schritt '2' mit einem 5 mm Inbusschlüssel wieder ein und ziehen sie fest.

5. Bringen Sie den Monitorsockel an der Rückseite des Tisches an, drehen Sie den Drehknopf und ziehen Sie ihn vollständig an der Tischplatte/Arbeitsfläche fest - siehe Abbildung 'E'.

Bitte beachten Sie: Wenn Sie schwere Bildschirme an diesem Monitorarm montieren, prüfen Sie bitte, auf welcher Schreibtisch/Arbeitsfläche, an der Sie ihn montieren. (Beispiel: Holzoberflächen wie Span- oder MDF-Platten sind komprimierte, hochverdichtete Platten und verursachen weniger wahrscheinlich Abdrücke oder Dellen. Natürliche Holzoberflächen sind weicher (nicht komprimiert), so dass Sie einen zusätzlichen Schutz in Betracht ziehen können.

Abbildung 'D'

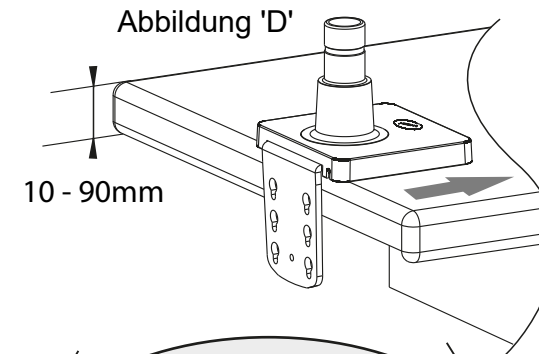
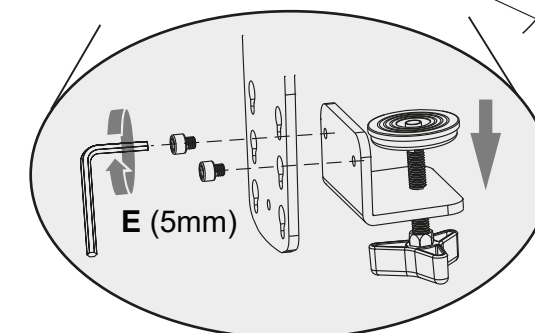
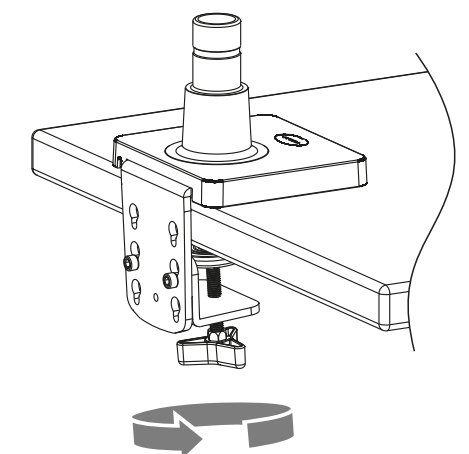


Abbildung 'E'

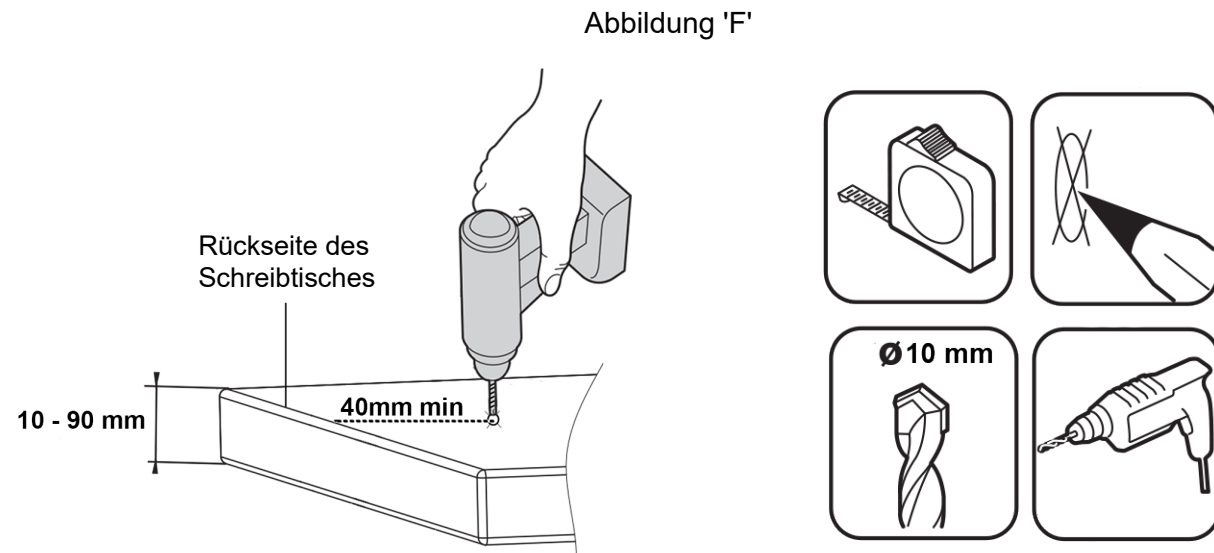


1b - Installation über den Schreibtisch

1. Lokalisieren und positionieren Sie die Stelle, an der der Monitorarmsockel auf Ihrem Schreibtisch/ihrer Arbeitsfläche stehen soll. Sie müssen mindestens 40 mm von der Rückseite des Schreibtisches entfernt sein, damit der Monitorarmsockel vollständig auf dem Schreibtisch/der Arbeitsfläche aufliegt - siehe Abbildung 'F'.

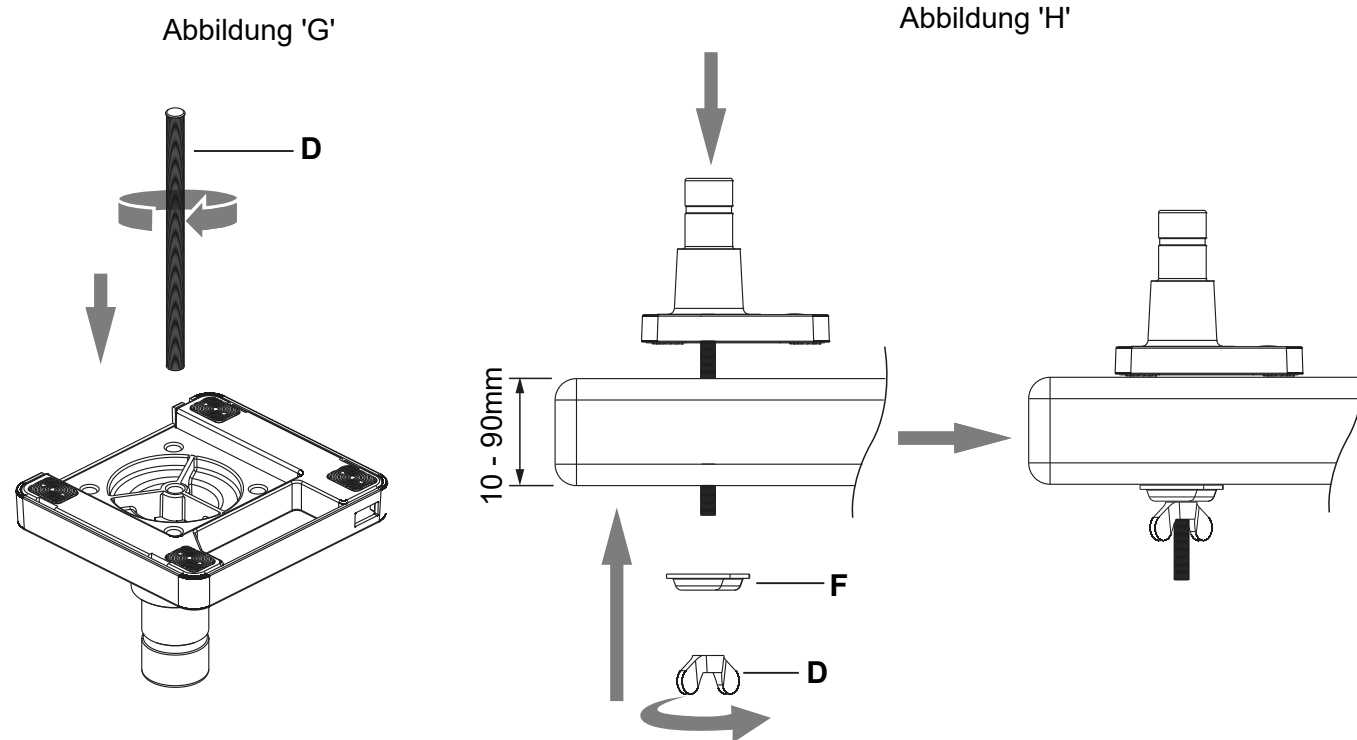
2. Messen und markieren Sie mit einem Bleistift, wo Sie das Loch haben möchten und bohren Sie das Loch mit einem 10mm Bohrer.

Bitte beachten Sie: Wenn Sie schwere Bildschirme an diesem Monitorarm montieren, prüfen Sie bitte, welche Schreibtisch/Arbeitsfläche, an der Sie ihn montieren. (Beispiel: Holzoberflächen wie Span- oder MDF-Platten sind komprimierte, hochverdichtete Platten und verursachen weniger wahrscheinlich Abdrücke oder Dellen. Natürliche Holzoberflächen sind weicher (nicht komprimiert), so dass Sie einen zusätzlichen Schutz in Betracht ziehen können.



3. Befestigen Sie den Gewindebolzen (D) mit 4x vollen Umdrehungen an der Basis des Monitorarms - siehe Abbildung 'G'.

4. Führen Sie den Gewindebolzen durch das im vorherigen Schritt entstandene Loch, fügen Sie die Sicherungssplatte (F) und die Flügelmutter (D) hinzu und ziehen Sie sie fest - siehe Abbildung 'H'.

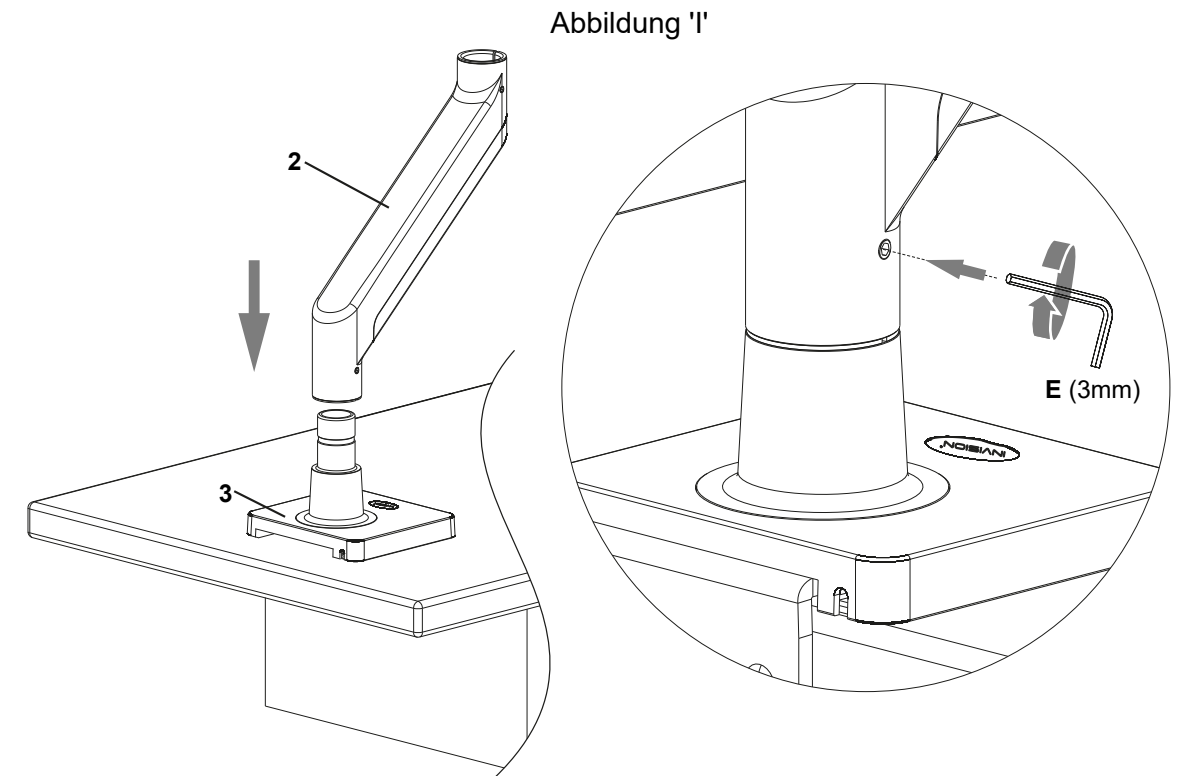


2 - Montage des Monitorarms

1. Nehmen Sie den unteren Arm (2) und schieben Sie die Buchse auf den Stecker am Monitorsockel (3), wobei Sie darauf achten müssen, dass sie vollständig eingesteckt ist (bitte stellen Sie sicher, dass sie richtig herum sitzt) - siehe Abbildung 'I'.

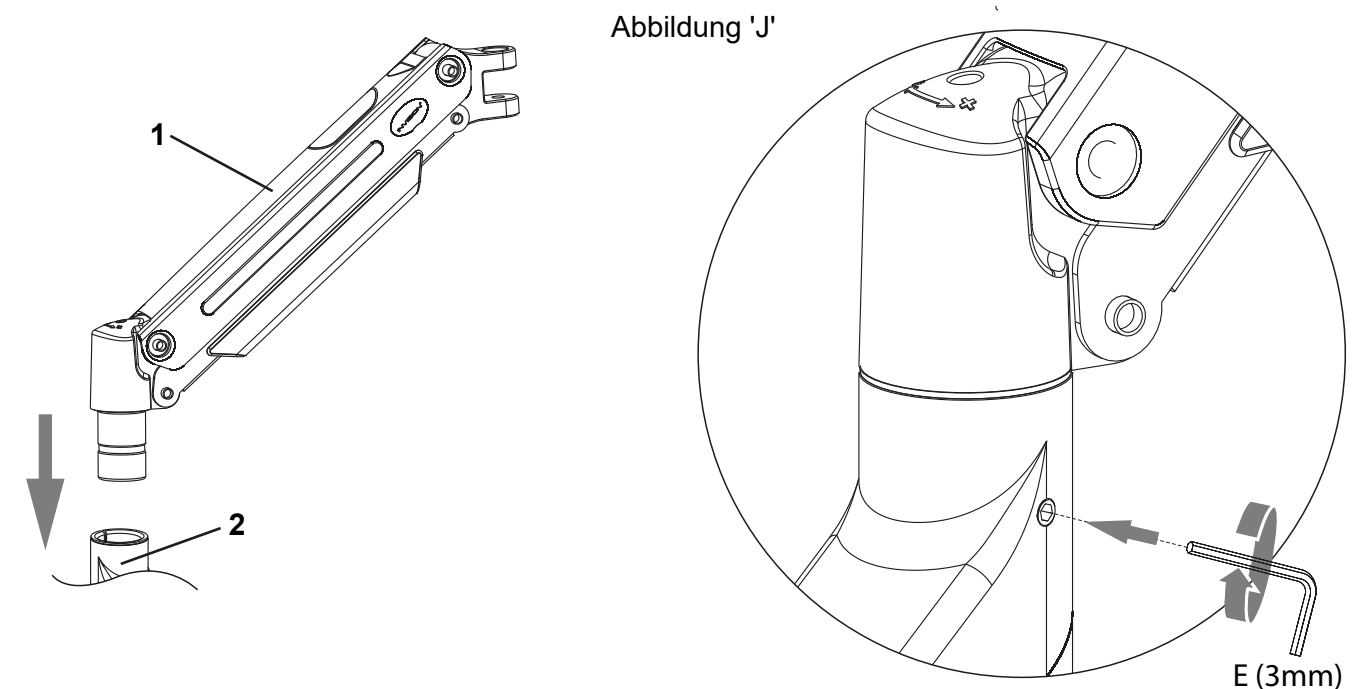
Verwenden Sie den 3-mm-Inbusschlüssel (E) und ziehen Sie die Madenschraube fest, um den Unterarm zu befestigen.

HINWEIS: Ziehen Sie die Madenschraube nicht zu fest an. Dies soll lediglich verhindern, dass sich der Arm trennt, und dient nicht der Einschränkung der Drehung.



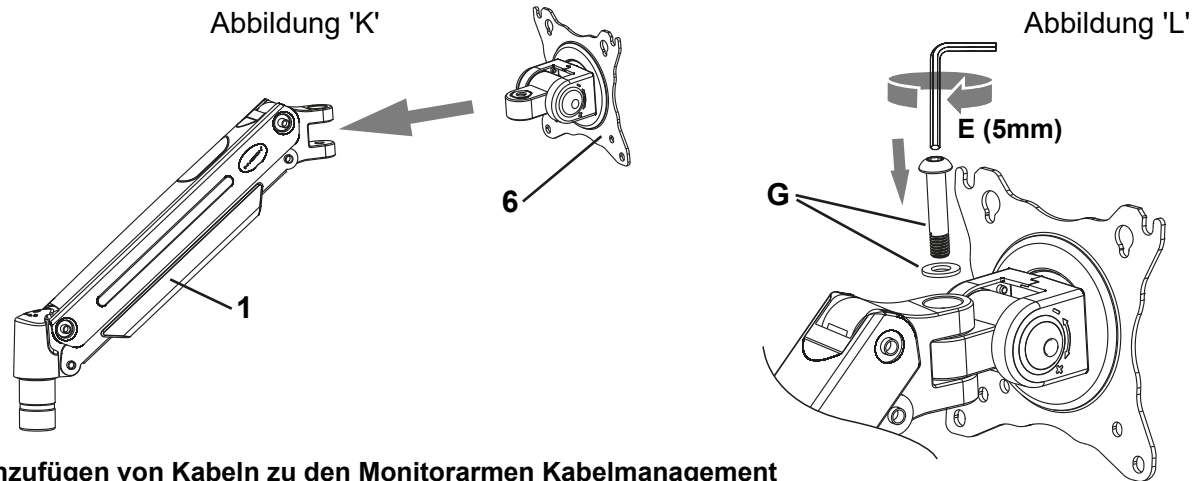
2. Nehmen Sie den oberen Arm (1) und schieben Sie den Stecker in die Buchse am unteren Monitorarm (2). Achten Sie darauf, dass er vollständig eingesteckt ist - siehe Abbildung 'J'. Verwenden Sie den 3mm Inbusschlüssel (E) und ziehen Sie die Madenschraube fest, um den oberen Arm zu fixieren.

HINWEIS: Ziehen Sie die Madenschraube nicht zu fest an. Dies soll lediglich verhindern, dass sich der Arm trennt, und dient nicht der Einschränkung der Drehung.



3 - Anbringen der Frontplatte am Monitorarm

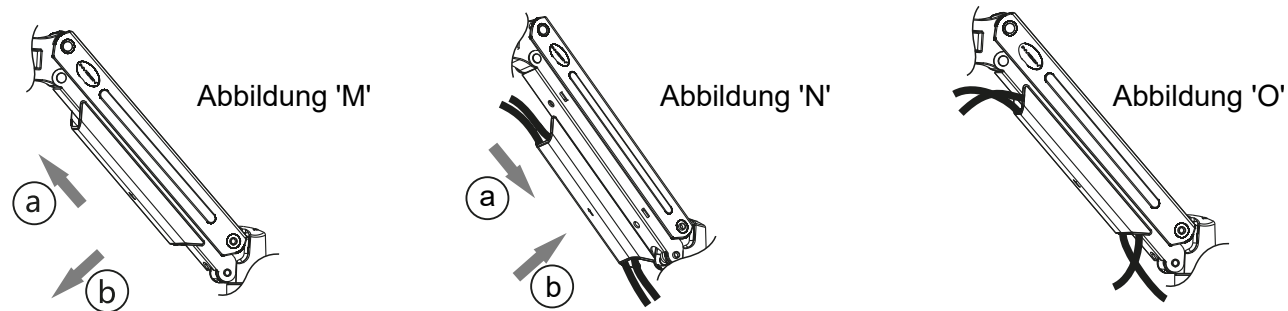
1. Nehmen Sie die Frontplatte (6) und stecken Sie den Anschluss der Frontplatte zwischen die Zinken des oberen Arms (1). Achten Sie darauf, dass die Löcher aufeinander ausgerichtet sind - siehe Abbildung 'K'.
2. Befestigen Sie die Blende (6) mit Schraube und Unterlegscheibe (G) am oberen Arm (1) und ziehen Sie sie mit dem 5 mm Inbusschlüssel (E) fest - siehe Abbildung 'L'.



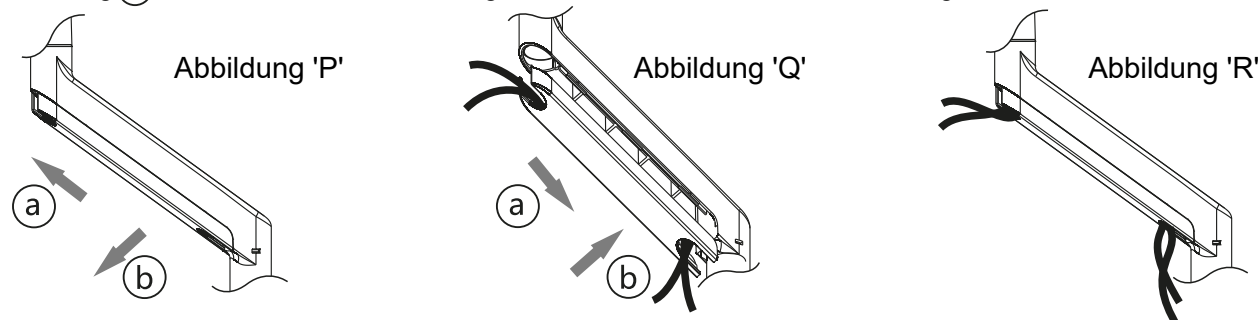
4 - Hinzufügen von Kabeln zu den Monitorarmen Kabelmanagement

Wenn Sie Kabel verwenden, um Ihren Monitor mit Ihrem PC zu verbinden, vergewissern Sie sich bitte vor der Installation, dass Sie über genügend Kabel Länge haben, um die Entfernung zwischen Ihren Geräten zu überbrücken.

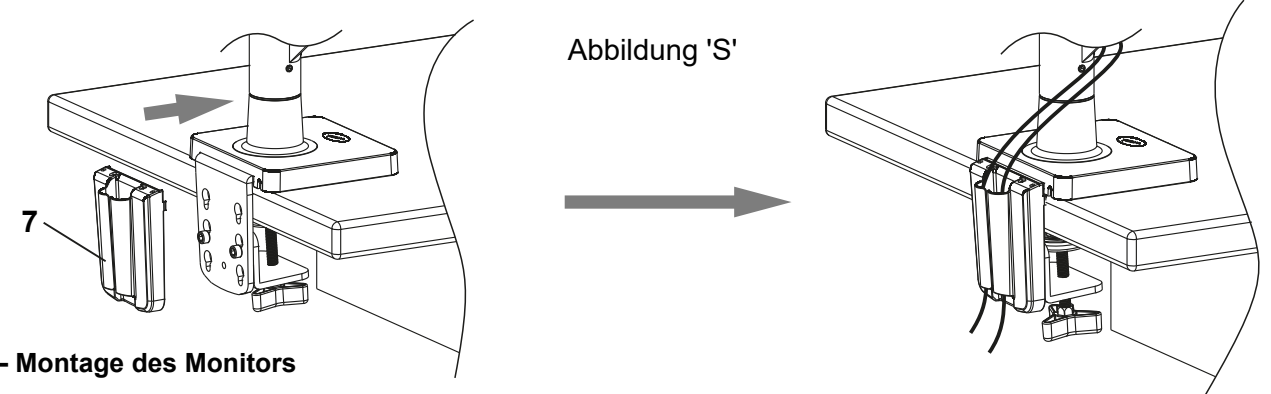
1. Üben Sie Druck auf die Kabelführungswanne des Oberarms aus und schieben Sie sie in Pfeilrichtung (a) nach oben. Bewegen Sie sie dann in Pfeilrichtung (b) um sie aus den Aussparungen des Arms zu entfernen - siehe Abbildung 'M'.
2. Fügen Sie die Kabel wie in der Abbildung 'N' gezeigt hinzu und achten Sie darauf, dass genügend Spielraum bleibt, um die Kabel an Ihren Monitor anzuschließen.
3. Setzen Sie das Kabelmanagement-Tablett wieder in die Aussparungen des Arms in Richtung des Pfeils (b) ein und schieben Sie es dann in Richtung des Pfeils (a) nach unten - siehe Abbildung 'N' - bis es einrastet - siehe Abbildung 'O'.



4. Üben Sie Druck auf das Kabelmanagement des unteren Arms aus und schieben Sie es in Richtung des Pfeils (a) nach oben. Bewegen Sie es dann in Richtung des Pfeils (b) um es aus den Aussparungen des Arms zu entfernen - siehe Abbildung 'P'.
5. Fügen Sie die Kabel wie in Diagramm 'Q' gezeigt ein und stellen Sie sicher, dass zwischen den oberen und unteren Armen und Ihrer Ausrüstung genügend Spielraum besteht.
6. Setzen Sie die Kabelführungsschale in die Aussparungen des Arms in Pfeilrichtung (b) ein und schieben Sie sie dann in Pfeilrichtung (a) nach unten - siehe Abbildung 'Q' - bis sie einrastet - siehe Abbildung 'R'.



7. Wenn Sie den Monitorarm an Ihren Schreibtisch/Arbeitsfläche geklemmt haben, fügen Sie die Klemmabdeckplatte (4) hinzu, um die verbleibenden Kabel zu ordnen - siehe Abbildung 'S'.



5 - Montage des Monitors

Wichtig: Monitore mit einem Gewicht von 2 kg bis 7,4 kg fahren mit dem nächsten Schritt fort. Monitore mit einem Gewicht von 7,5 kg bis 15 kg folgen den Schritten 6 bis 7 und stellen die Neigung und Spannung auf das Maximum ein, bevor sie mit den folgenden Schritten fortfahren.

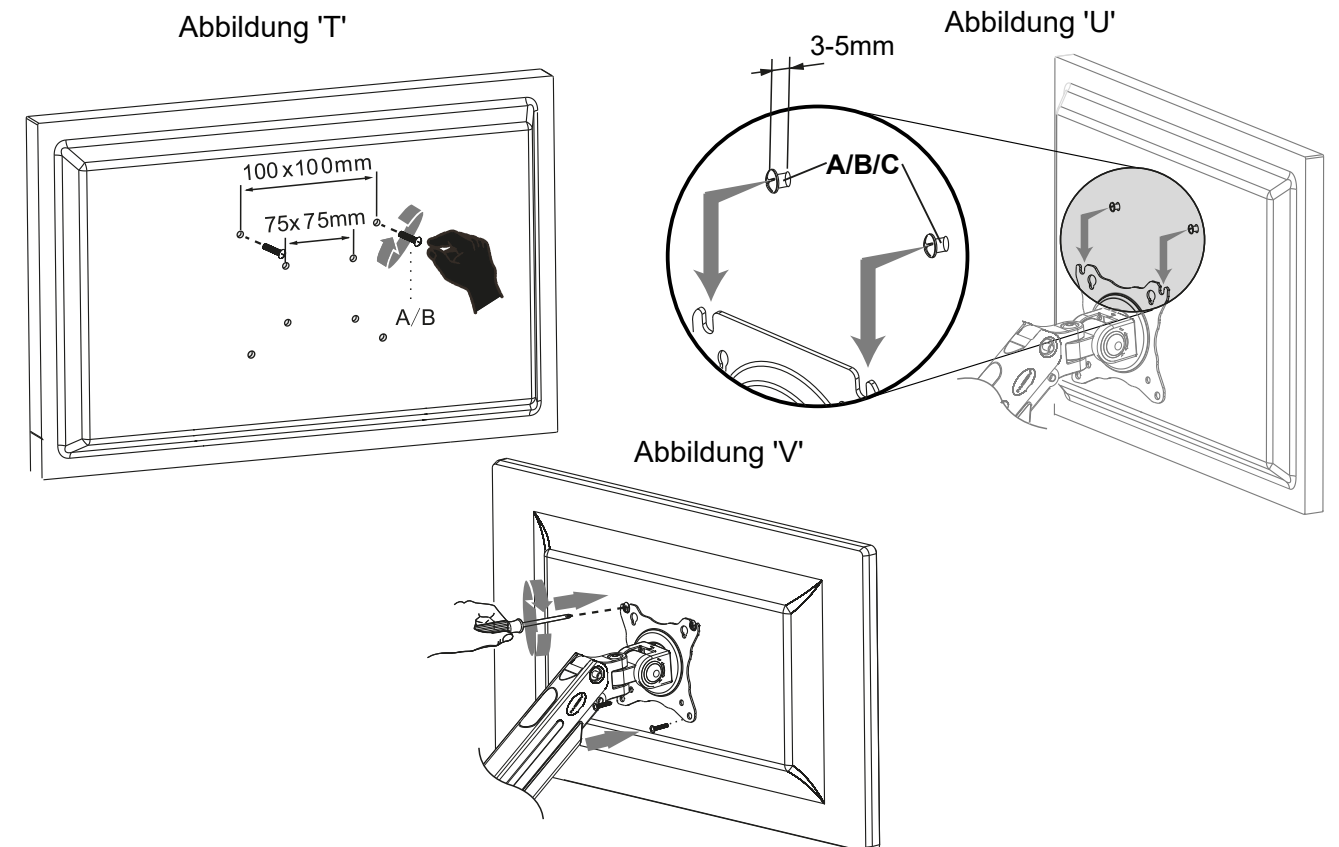
1. Prüfen Sie den VESA-Wert des Monitors, indem Sie den Abstand zwischen den Befestigungslöchern auf der Rückseite des Bildschirms messen - hier passen entweder die Schrauben A oder B - siehe Abbildung 'T'.
2. Schrauben Sie 2 Bolzen in die oberen beiden Löcher auf der Rückseite des Monitors, entweder mit Bolzen A oder B, und ziehen Sie sie mit 3 Umdrehungen an, wobei Sie zwischen dem Schraubenkopf und der Rückseite des Bildschirms Platz zum Aufhängen des Monitors lassen (3-5 mm) - siehe Abbildung 'U'.

Bitte beachten Sie: Eingelassene Monitore benötigen möglicherweise eine Kombination aus Schrauben, Unterlegscheiben und Abstandshaltern.

3. Heben Sie den Monitor vorsichtig an und hängen Sie ihn in die Frontplatte ein.
4. Setzen Sie die unteren 2 Schrauben in die Frontplatte ein und ziehen Sie alle Schrauben fest (siehe Abbildung 'V').

Bitte beachten Sie: Stellen Sie das Drehmoment des Arms neu ein, wenn sich der Bildschirm zu leicht nach unten bewegt (siehe Schritt 7)

PROFITIPP: Einige Monitore haben eine Aussparung, für die eine OEM-Adapterplatte erforderlich ist, was bedeutet, dass spezielle Anweisungen erforderlich sind. Bitte kontaktieren Sie uns für weitere Details.

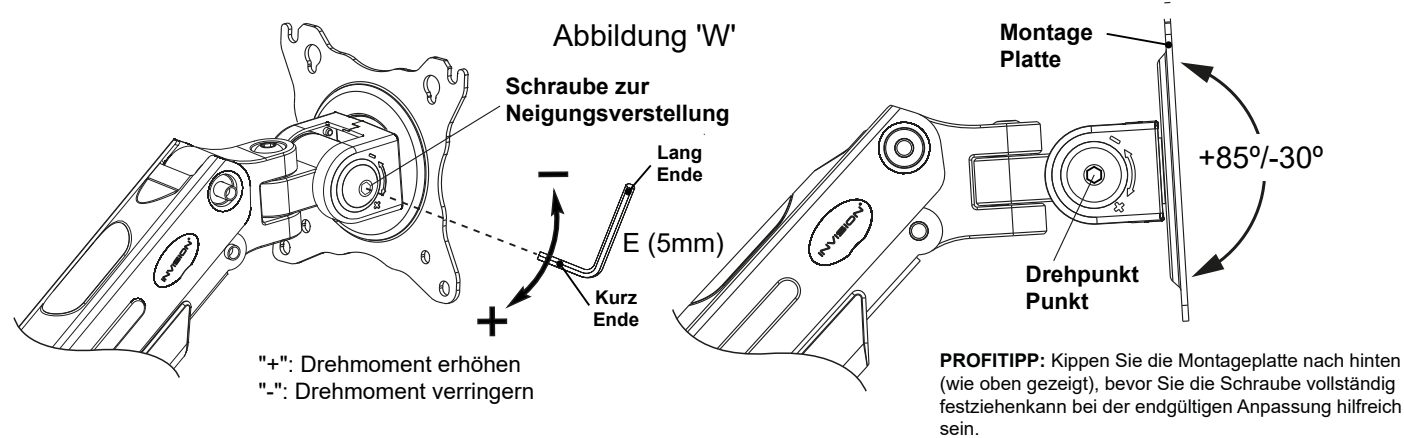


6 - Verwendung Ihres ergonomischen Monitorarms Invision MX450

Durch einfaches Hin- und Herbewegen der Montageplatte an ihrem Drehpunkt lässt sich der gewünschte Neigungswinkel einstellen. Wenn sich der Bildschirm im montierten Zustand frei bewegt, müssen Sie die Spannung anpassen, indem Sie die folgenden Schritte ausführen

1. Verwenden Sie zum Festziehen der Neigungseinstellung den 5 mm Inbusschlüssel (E) und drehen Sie die Einstellschraube in Richtung Plus - siehe Abbildung 'W'.

Bei schwereren Bildschirmen (7,5–15 kg) muss die Neigungseinstellschraube maximal angezogen werden.

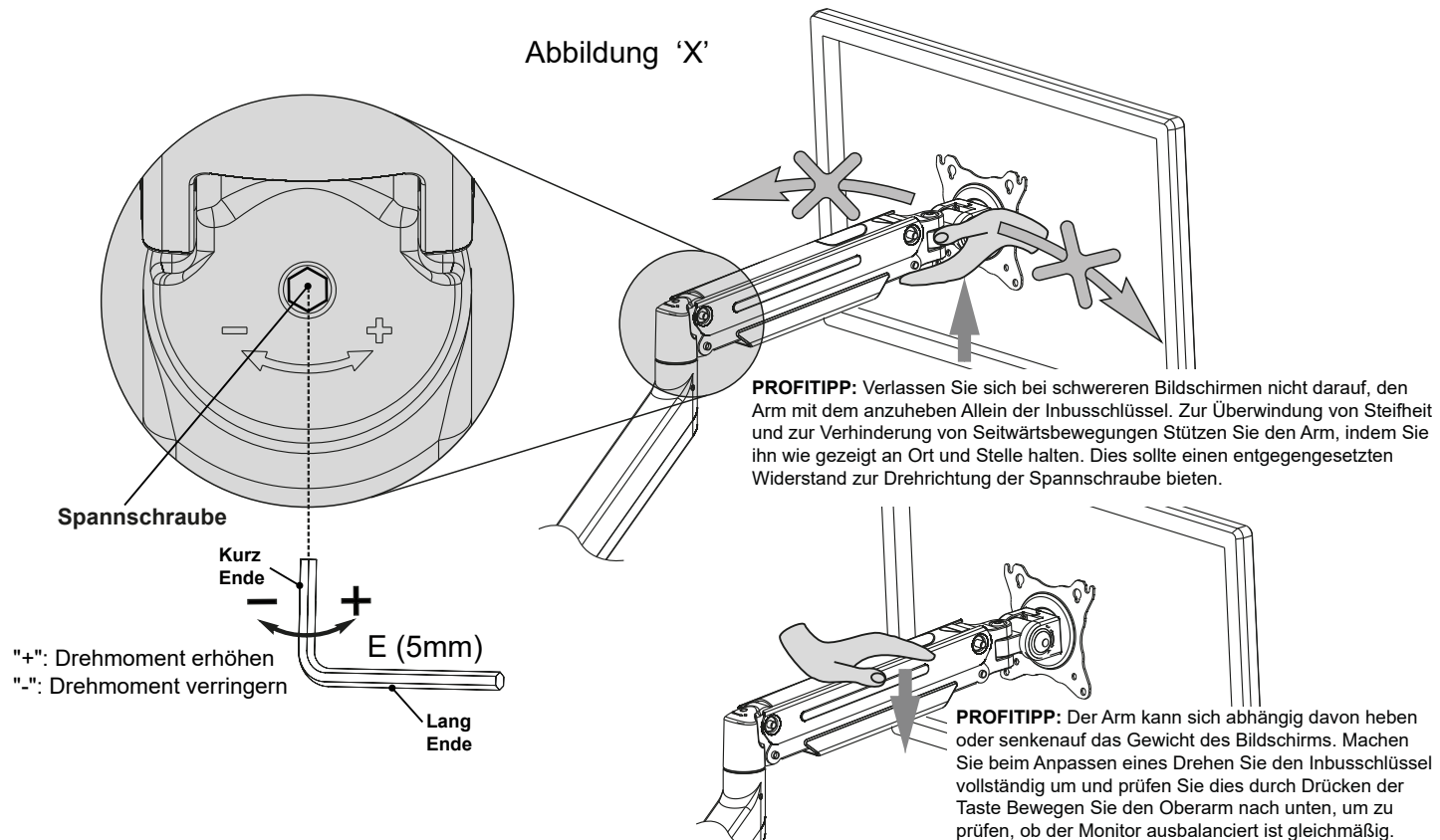


7 - Einstellen der Spannung des Monitorarms, um das Gewicht des Monitors auszugleichen

Sobald der Bildschirm montiert ist, kann er sich je nach Gewicht des Monitors anheben oder absenken.

1. Wenn sich der Bildschirm von selbst nach oben bewegt, stellen Sie die Spannung mit dem 5 mm Inbusschlüssel (E) ein und drehen Sie die Stellschraube in die Minusrichtung (im Uhrzeigersinn).
2. Wenn sich der Bildschirm von selbst nach unten bewegt, stellen Sie die Spannung mit dem 5 mm Inbusschlüssel (E) ein und drehen Sie die Stellschraube in die Plus-Richtung (gegen den Uhrzeigersinn).

Fahren Sie mit der Einstellung fort, bis das Gewicht des Monitors der Spannung des Monitorarms entspricht. Es sollte beim Positionieren an Ort und Stelle bleiben und sich nicht von selbst anheben oder absenken. Dies kann durch Herunterdrücken des Arms überprüft werden, um zu sehen, ob der Monitor gleichmäßig ausbalanciert ist. Von minimaler bis maximaler Spannung sind es 18x volle Umdrehungen.

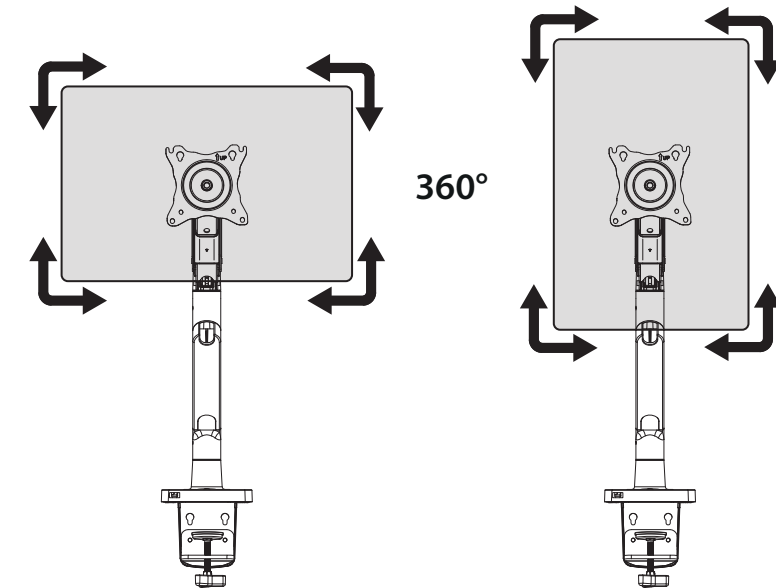


8. Rotierende Merkmale

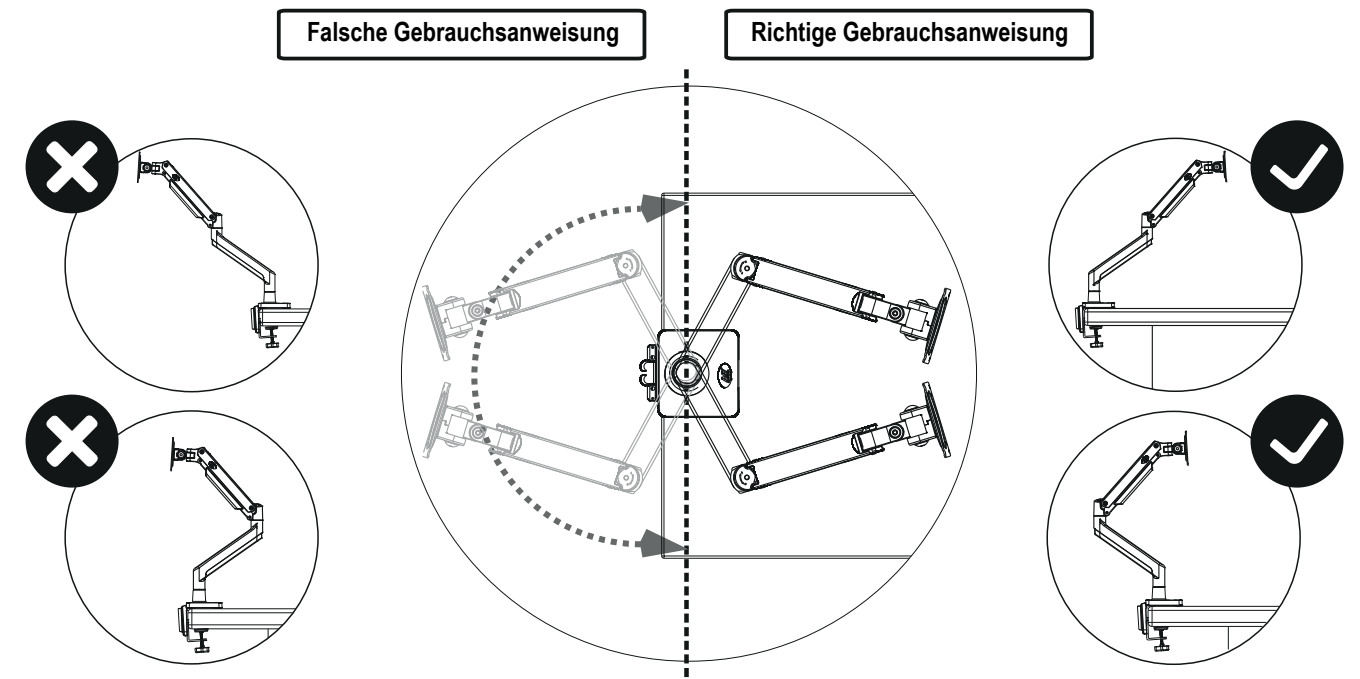
1. Mit Ihrem Monitorarm können Sie Ihren Bildschirm um 360 Grad drehen, um ihn im Hoch- oder Querformat zu betrachten, vorausgesetzt, die VESA-Halterung an Ihrem Bildschirm befindet sich in der Mitte.

Bitte beachten Sie: Achten Sie darauf, dass Sie beim Drehen des Monitors keine Kabel einklemmen oder brechen.

DREHEN SIE DEN MONITOR NICHT UM MEHR ALS 90 GRAD IN JEDER BEWEGUNG.



WICHTIG: Bitte stellen Sie sicher, dass Sie dieses Produkt wie in der Anleitung unten beschrieben verwenden. Andernfalls kann es zu Verletzungen oder Schäden an Ihrem Schreibtisch/ Ihrer Arbeitsfläche kommen.



Fehlersuche:

Kein Grund zur Panik! Sollten Sie Probleme mit der Kompatibilität haben oder Ratschläge zur Anpassung benötigen, wenden Sie sich bitte an unser Team unter help@InvisionTechnology.co.uk. Wir werden Ihnen helfen, alle Probleme zu lösen. Alle unsere Produkte tragen unser Kompatibilitätsversprechen.

Ihre Installation ist nun abgeschlossen - Lehnen Sie sich zurück und genießen Sie!

Invision Technology Ltd
3rd Floor, Falcon Mill,
Handel St, Bolton,
BL1 8BL
United Kingdom

Authorised EU Representative
24hour Solutions B.V.
Van Nelleweg 1
3044 BC Rotterdam
The Netherlands

Um Ihre 2-Jahres-Garantie zu aktivieren, senden Sie bitte eine E-Mail mit Ihrem Namen, Ihrer Bestellnummer und der Produktbezeichnung MX450 an warranty@InvisionTechnology.co.uk.