

Invision MX900

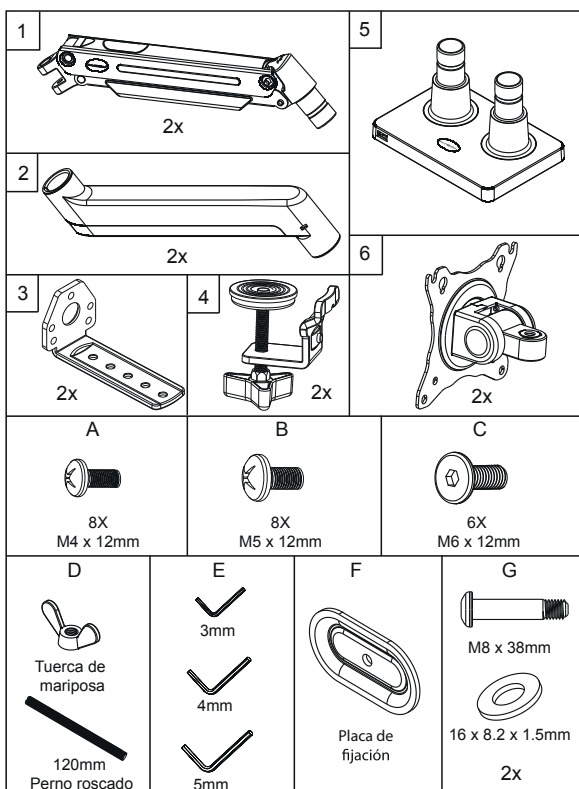
Brazo Ergonómico de Monitor Doble Asistido por Gas

Manual de Uso

Compatible con VESA 75x75 mm - 100x100 mm
Tamaños Recomendados de Pantalla 24" - 35"
Gestión de Cables Integrada
Capacidad de Carga 2 - 15 kg (4,4 - 33 lb)

Para recibir instrucciones en formato PDF, envíanos un correo electrónico a help@InvisionTechnology.co.uk

Lista de Partes:



Lista de Herramientas:



Importante:

1. Marca la casilla que contiene todos los elementos en la Lista de Partes. ¡Asegúrese de quitar todo el embalaje interno!
2. Verifica las medidas VESA de las pantallas y el peso del monitor.
3. Lee las instrucciones completas y planifica cómo montar tu monitor.
4. Es posible que necesites herramientas adicionales: solo se necesitarás un taladro si lo estás atornillando a través de un escritorio, el destornillador se utiliza para conectar la pantalla del monitor al brazo del monitor.

¡ADVERTENCIA!

El montaje inadecuado puede ocasionar lesiones personales graves y daños a la propiedad. Por favor, lee atentamente las siguientes advertencias antes de comenzar:

- Si no entiendes las instrucciones o tienes alguna inquietud o pregunta, comunícate con nosotros o con un técnico capacitado.
- No instales ni ensambles si el producto o hardware está dañado o le faltan piezas. Si necesitas piezas de repuesto, comunícate con Invision para obtener asistencia.
- Este producto se adapta a la mayoría de los monitores/LCD de 24"-35" compatibles con VESA con un peso máximo de 15 kg (33 lb).
- Para una instalación segura, el escritorio en el que se está instalando debe soportar un mínimo de 3 veces el peso de la carga total (el soporte, el monitor y el peso de todos los accesorios).
- No utilices este producto para otro propósito que no sea el indicado.
- Este producto contiene partes móviles, por favor usa con precaución.
- Al instalar el monitor, ten cuidado de no dañar el cableado eléctrico o la fuente de alimentación.
- Importante: Los cables de red y de datos no deben tener torsión y/o cortes.
- El fabricante se exime de cualquier responsabilidad por las modificaciones, instalación incorrecta o fuera del rango de peso especificado. El fabricante no será responsable de ningún daño que surja del uso de, o de la incapacidad para usar el producto.
- Este producto está diseñado para uso en interiores solamente, el uso de este producto en el exterior podría provocar la falla del mismo y lesiones personales graves.
- Este producto contiene un pistón de gas de alta presión. Este mecanismo no es útil para el usuario y cualquier interferencia podría provocar lesiones o daños. Por favor, desecha con precaución.
- Para garantizar el rendimiento del pistón de gas, se recomienda extender completamente el brazo varias veces al mes.

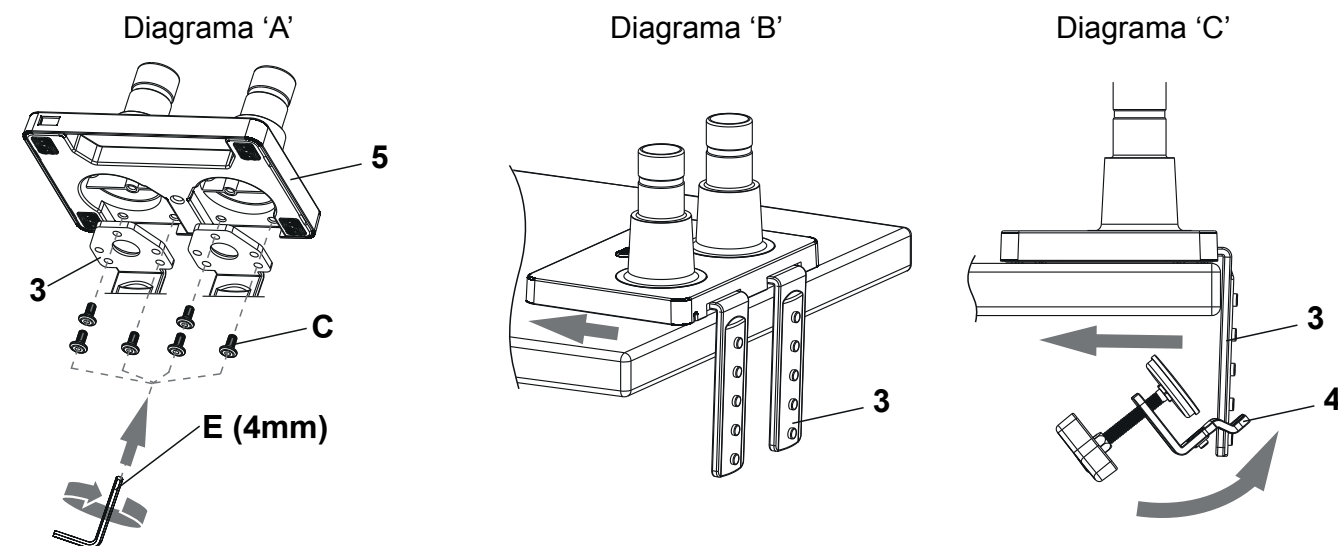
¡Comencemos!

Si necesitas ayuda, ponte en contacto con nosotros en: help@InvisionTechnology.co.uk

Las letras y los números en () se mencionan en la Lista de Partes

1a - Instalación de la Base del Sargento

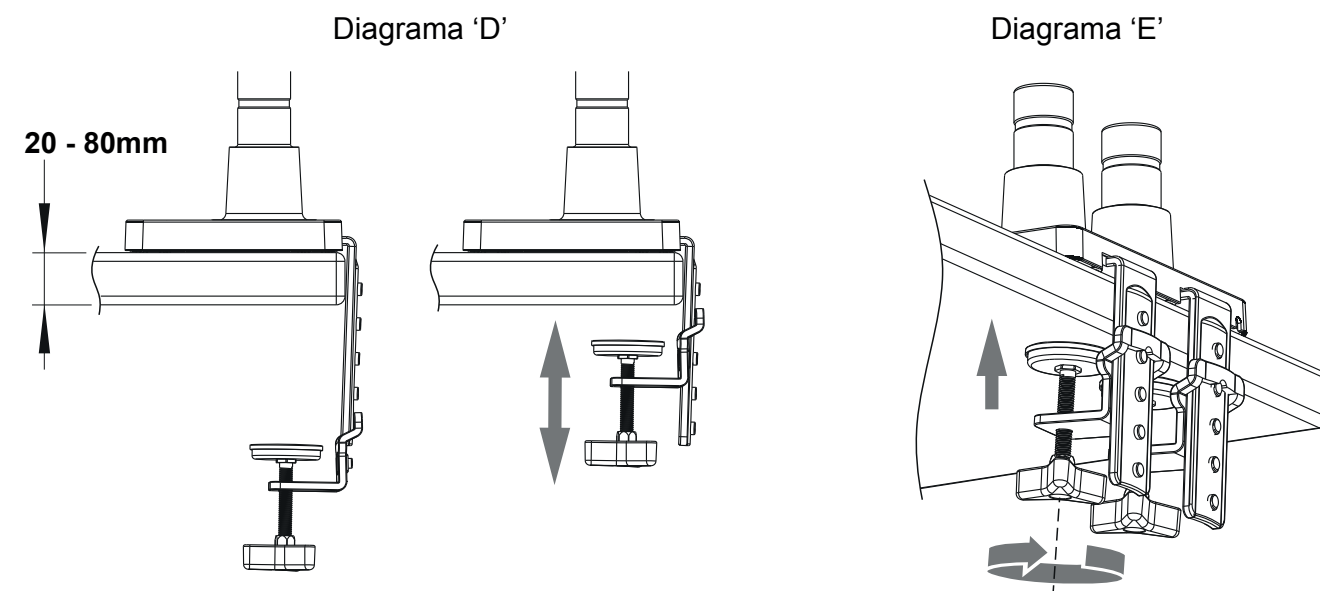
1. Retira el conjunto de la placa de sujeción (5) de la caja - ver Diagrama 'A'.
2. Retira los tornillos de la parte posterior de la placa de sujeción (5-1) con una llave Allen de 5 mm y coloca la sección de sujeción (5-2) y los tornillos en un lado - ver Diagrama 'B'.
3. Agrega la placa de sujeción (5) a la base del brazo del monitor (3) reemplazando los 2 tornillos del paso 1 y usando 2 pernos M6 (C) y llave Allen de 4 mm - ver Diagrama 'C'.



4. Mida el grosor de su escritorio y ajuste la altura de las Abrazaderas para que al apretarlas, estas tengan suficiente hilo en ellas para asegurarlas al escritorio - ver Diagrama 'D'.
5. Asegure el conjunto de la base al escritorio asegurándose de que la base está en pleno contacto con la cara del escritorio y los cables pasan por la parte posterior de la base - Observe el Diagrama 'E'.

Por favor, tenga en cuenta:

Si está instalando pantallas pesadas en este Brazo de Monitor, por favor evalúe el escritorio / superficie de trabajo en el que lo está instalando. (Por ejemplo: Las superficies de madera, tales como el aglomerado o el MDF son tableros comprimidos de alta densidad y es menos probable que causen marcas o hendiduras. Las superficies de madera natural son más suaves (No comprimidas), por lo que puede considerar añadir protección.

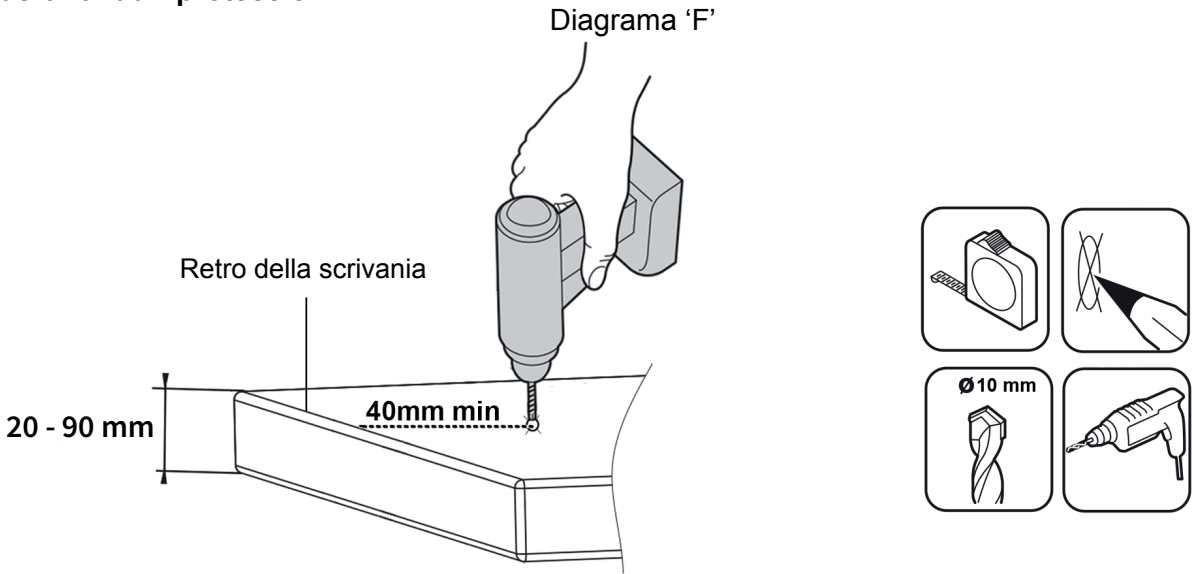


1b - Instalación del Escritorio

1. Localiza y coloca donde más te convenga la base del brazo del monitor, para que se asiente en tu escritorio/superficie de trabajo. Se necesita un mínimo de 40 mm desde la parte trasera del escritorio para que la base del brazo del monitor haga contacto completo con el escritorio/superficie; ver Diagrama F.

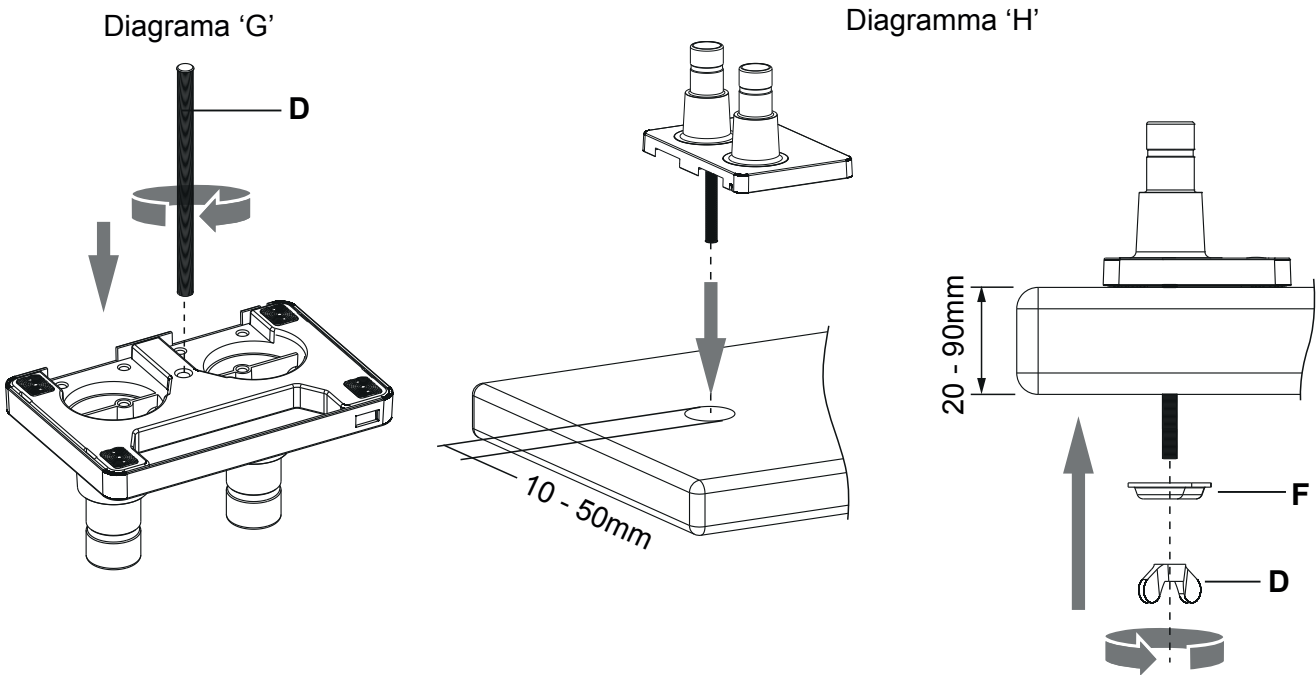
2. Mide y marca con un lápiz dónde quieras el agujero y taladra con una broca de 10 mm.

Ten en cuenta: Si estás montando pantallas pesadas en este brazo, evalúa: el escritorio/ la superficie de trabajo en la que lo estás montando. Ejemplo: Las superficies de madera como aglomerado o MDF son tableros de alta densidad comprimidos y es menos probable que causen marcas o hendiduras. Las superficies de madera natural son más suaves (no comprimidas), por lo que podrías considerar añadir protección.



3. Fija el perno roscado (D) a la base del brazo del monitor con 4 giros completos - ver Diagrama 'G'.

4. Pasa el perno roscado a través del orificio realizado en el paso anterior y agrega la placa de bloqueo (F) y la tuerca mariposa (D) y ajusta; ver diagrama 'H'.

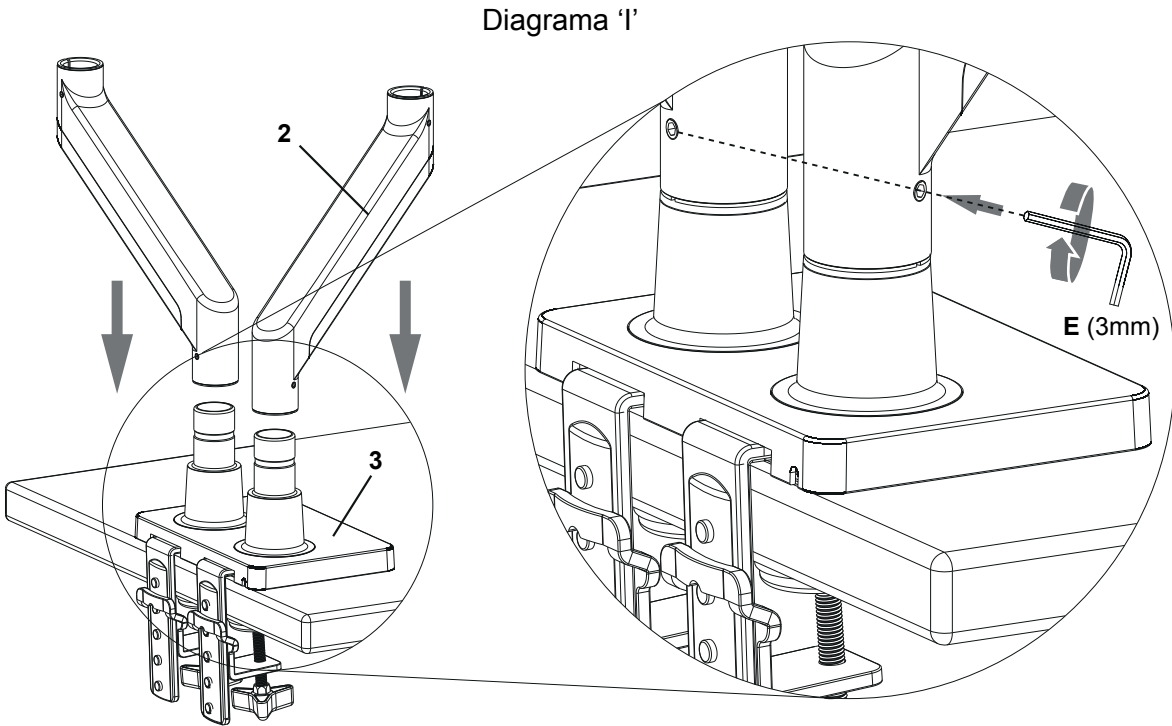


2 - Montaje del Brazo del Monitor

1. Tome el brazo inferior (2) y deslice el conector hembra en la conexión macho en la base del monitor (3) asegurándose de que esté completamente insertado (asegúrese de tenerlo en la posición correcta hacia arriba); consulte el Diagrama 'I'.1.

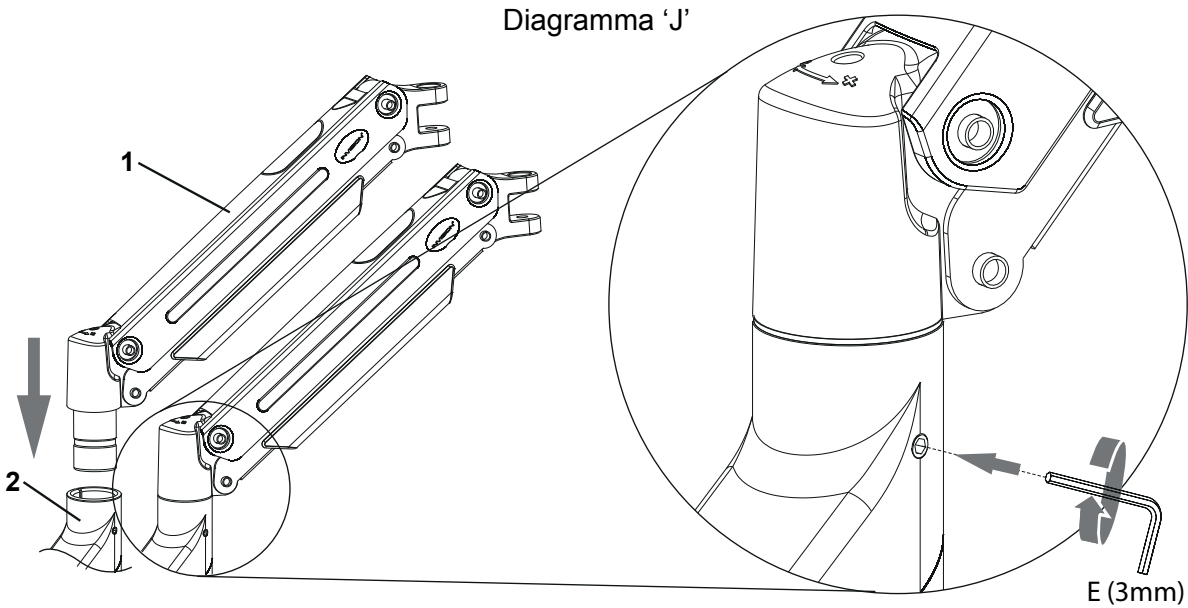
Utilice la llave Allen de 3 mm (E) y apriete el tornillo prisionero para asegurar el brazo inferior. Repita con el segundo antebrazo.

AVISO: No apriete demasiado el tornillo prisionero. Esto sólo tiene como objetivo evitar que el brazo se separe y no se utiliza para restringir la rotación.



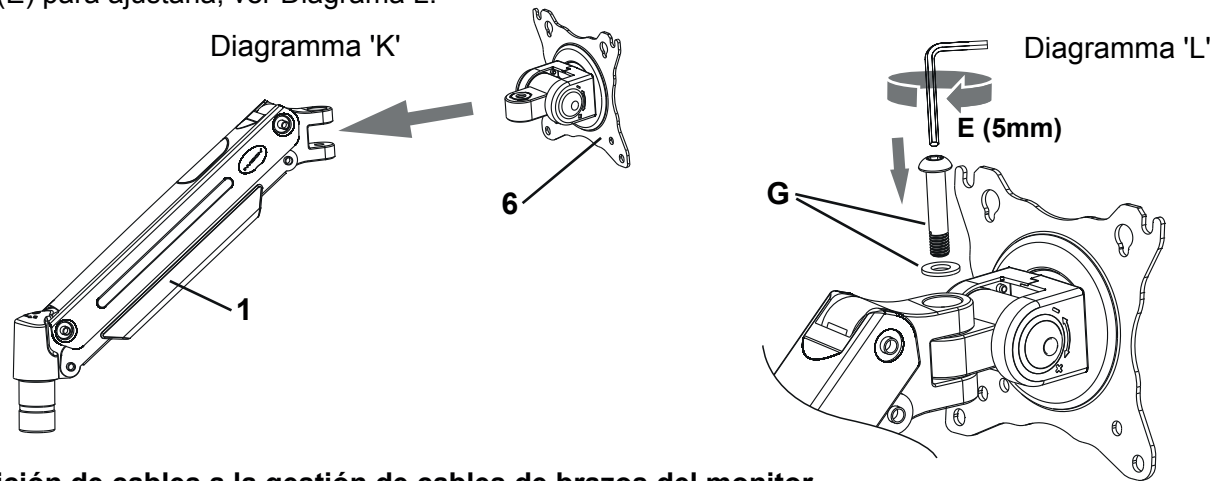
2. Toma el brazo superior (1) y desliza el conector macho en la conexión hembra en el brazo del monitor inferior (2) asegurándote de que esté completamente insertado - ver Diagrama J. Utiliza la llave Allen de 3 mm (E) y ajusta el tornillo prisionero para bloquear el brazo superior en su lugar.

AVISO: No apriete demasiado el tornillo prisionero. Esto sólo tiene como objetivo evitar que el brazo se separe y no se utiliza para restringir la rotación.



3 - Fijación de la placa frontal al brazo del monitor

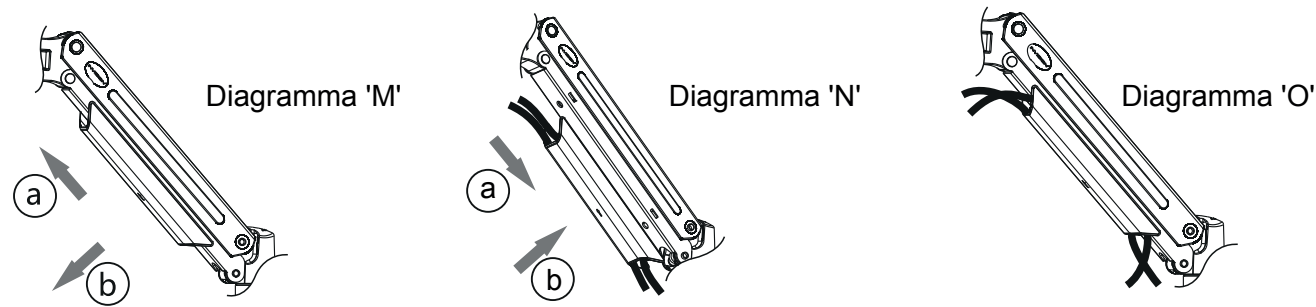
- 1. Toma la placa frontal (6) y coloca el conector de la placa frontal entre las puntas ubicadas en el brazo superior (1) asegurándote de que los orificios estén alineados; ver Diagrama K.
- 2. Utiliza el perno y la arandela (G) para fijar la placa frontal (6) al brazo superior (1) y utiliza la llave Allen de 5 mm (E) para ajustarla; ver Diagrama L.



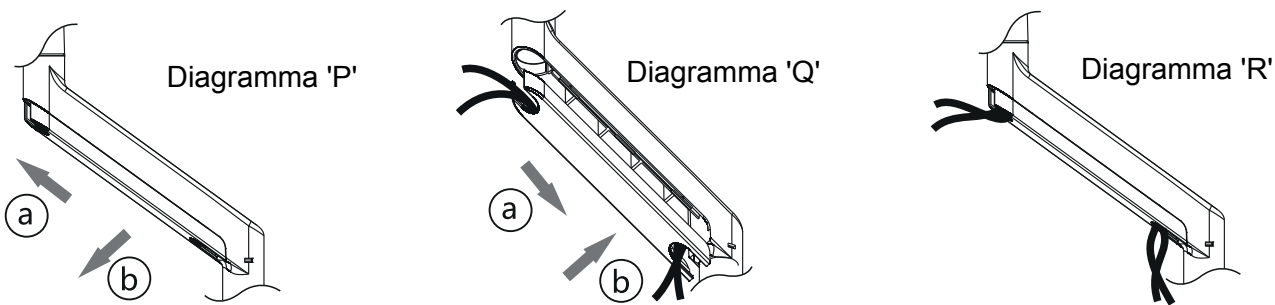
4 - Adición de cables a la gestión de cables de brazos del monitor

Si estás utilizando cables para conectar tu monitor a tu PC, asegúrate de tener suficiente longitud para recorrer la distancia entre tu equipo antes de comenzar la instalación.

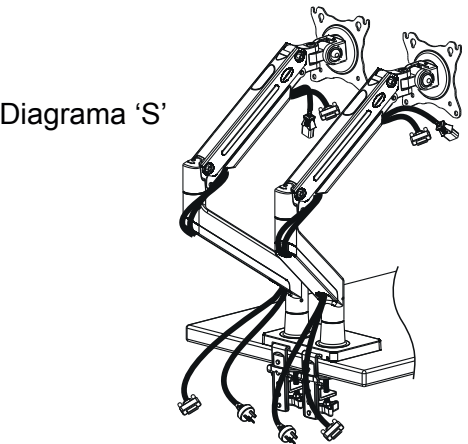
- 1. Aplica presión a la bandeja del cableado del brazo superior y deslízala hacia arriba en la dirección de la flecha (a) luego muévela en la dirección de la flecha (b) para retirarla de las muescas del brazo - ver Diagrama M.
- 2. Agrega cables como se muestra en el Diagrama N asegurándote de que haya suficiente holgura para conectarlos a tu monitor.
- 3. Vuelve a colocar la bandeja en las muescas del brazo en la dirección de la flecha (b) y deslízala hacia abajo en la dirección de la flecha (a) - ver Diagrama N - hasta que encaje en su lugar - ver Diagrama O.



- 4. Aplica presión a la bandeja del cableado del brazo inferior y deslízala hacia arriba en la dirección de la flecha (a) luego muévela en la dirección de la flecha (b) para retirarla de las muescas del brazo - ver Diagrama P.
- 5. Agrega cables como se muestra en el Diagrama Q asegurándote de que haya suficiente holgura entre los brazos superior e inferior y tu equipo.
- 6. Vuelve a colocar la bandeja en las muescas del brazo en la dirección de la flecha (b) y deslízala hacia abajo en la dirección de la flecha (a) - ver Diagrama Q - hasta que encaje en su lugar - ver Diagrama R.



- 7. Una vez que haya asegurado el brazo del monitor a su escritorio/superficie de trabajo, organice los cables restantes - ver Diagrama 'S'.



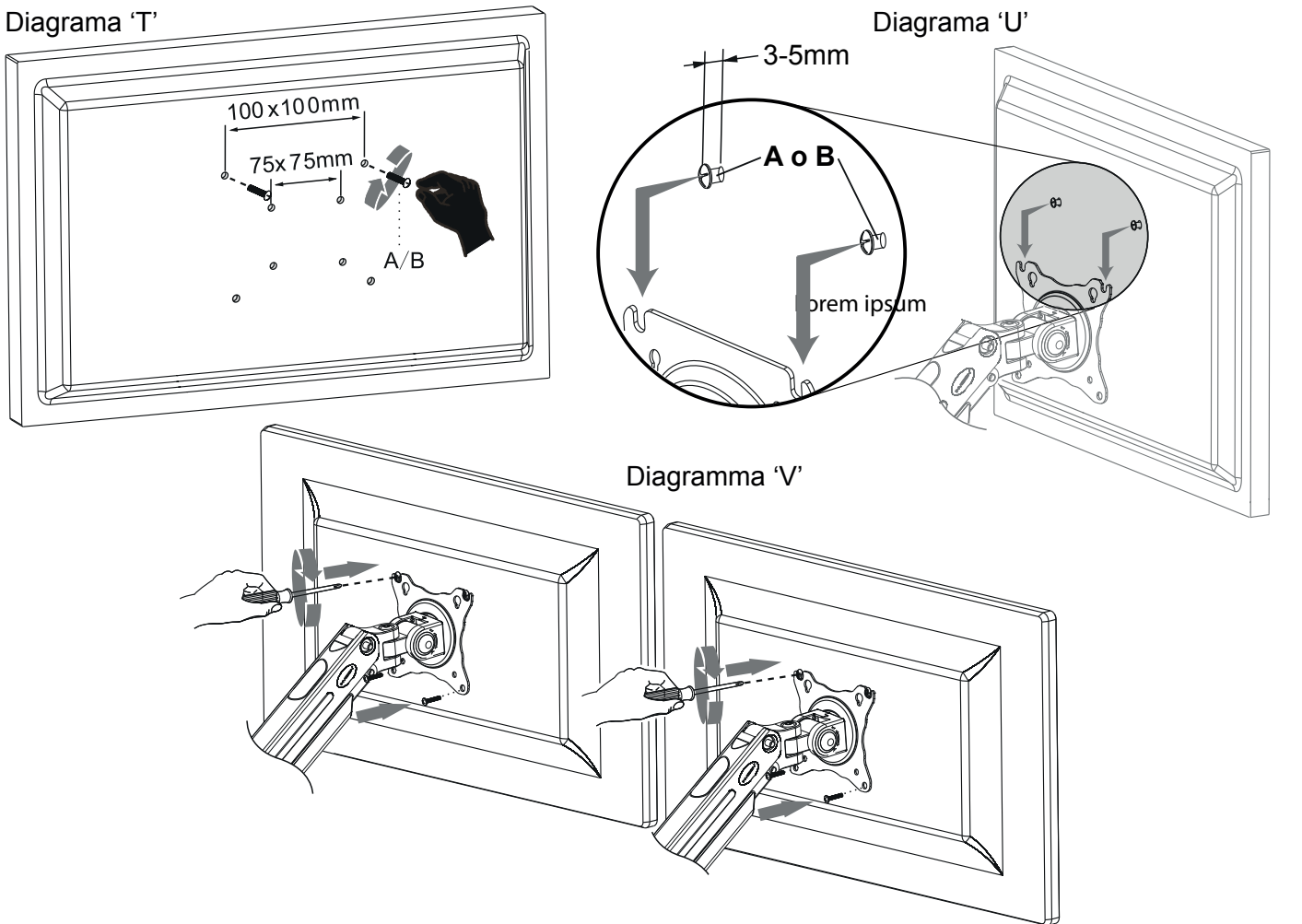
5 - Montaje del Monitor

- 1. Verifica los monitores VESA midiendo la distancia entre los orificios de montaje en la parte posterior de la pantalla; aquí es donde encajarán los pernos A o B, ver Diagrama T.
- 2. Atornilla 2 pernos en los dos orificios superiores en la parte posterior del monitor utilizando los pernos A o B y ajusta en 3 vueltas dejando espacio entre la cabeza del perno y la parte posterior de la pantalla para colgar el monitor (3-5 mm) - ver Diagrama U.

Ten en cuenta: los monitores empotrados pueden requerir una combinación de pernos, arandelas y espaciadores.

- 3. Levanta cuidadosamente el monitor y cuelga de la placa frontal.
- 4. Coloca los 2 pernos inferiores en la placa frontal y ajusta todos los pernos. Repita en el segundo brazo - ver el Diagrama 'V'.

Ten en cuenta: Reinicia el par de torsión del brazo si la pantalla se mueve hacia abajo con demasiada facilidad (consulta el Paso 6)



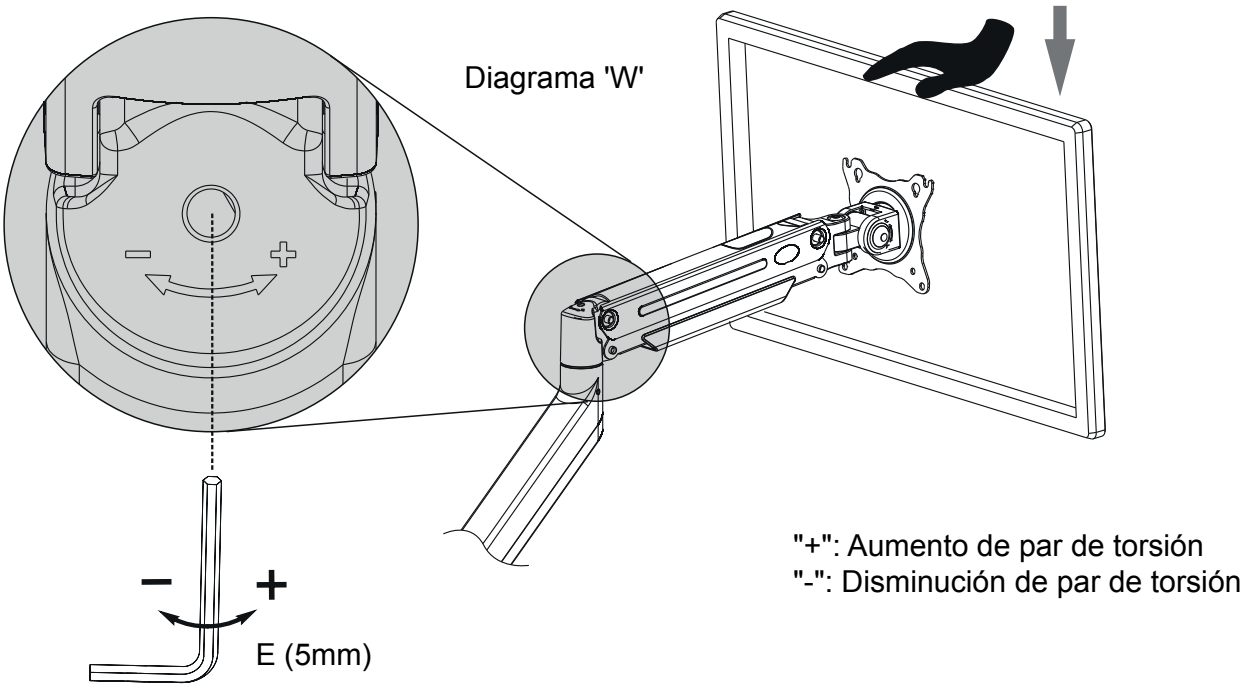
6 - Uso del brazo del monitor ergonómico Invision MX900

Ajusta de la tensión del brazo del monitor para equilibrar el peso del monitor.

Una vez instalada, la pantalla puede subir o bajar dependiendo del peso. Desde la tensión mínima hasta la tensión máxima hay 22 rotaciones completas. Al ajustar, da una vuelta completa de la llave Allen y comprueba presionando la parte superior del brazo para ver si el monitor está equilibrado de manera uniforme. - ver Diagrama 'W'.

- 1. Si la pantalla se mueve hacia arriba por sí misma, ajusta la tensión con la llave Allen de 5 mm (E) y enrolla el tornillo de fijación en la dirección negativa (en el sentido de las agujas del reloj).
- 2. Si la pantalla se mueve hacia abajo por sí misma, ajusta la tensión con la llave Allen de 5 mm (E) y enrolla el tornillo de fijación en la dirección positiva (en sentido antihorario).

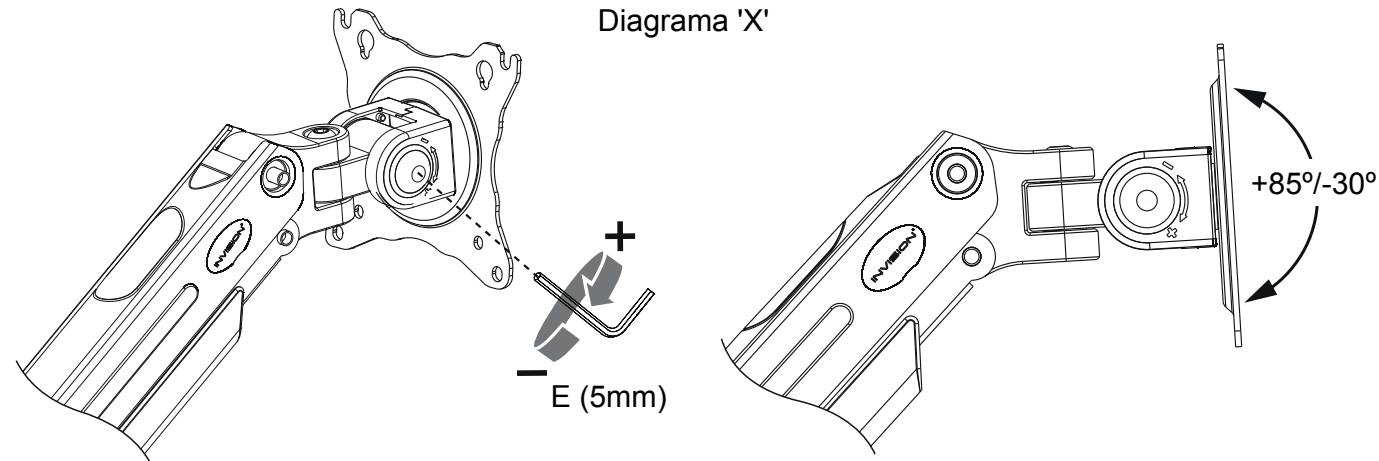
Continúa ajustando hasta que el peso del monitor se sienta igual a la tensión del brazo del monitor. Debe mantenerse en su lugar al colocar el monitor y no subir o bajar por sí mismo.



7 - Ajuste del ángulo de inclinación

La inclinación se puede establecer en el ángulo de visión deseado simplemente moviendo la pantalla hacia atrás y hacia adelante con la mano. Si la pantalla se mueve libremente, debes ajustar la tensión, siga los pasos a continuación.

- 1. Para modificar el ajuste de inclinación, utiliza la llave Allen de 5 mm (E) y gira el perno de ajuste en la dirección positiva; ver Diagrama X.

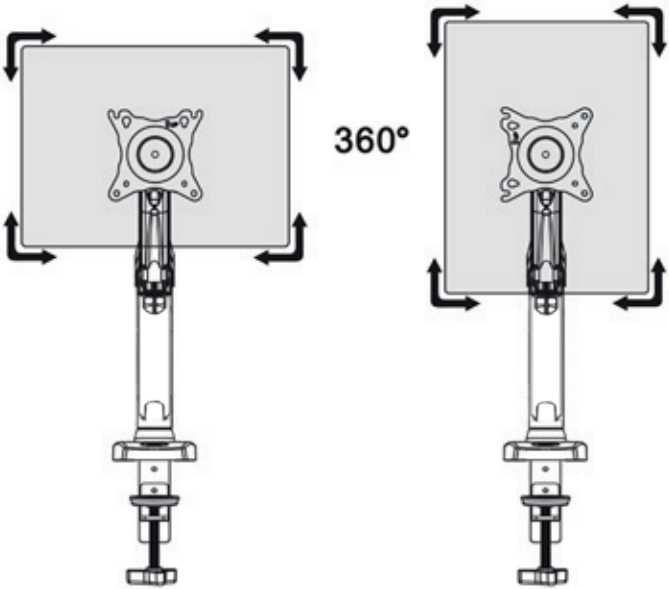


8. Características de Rotación

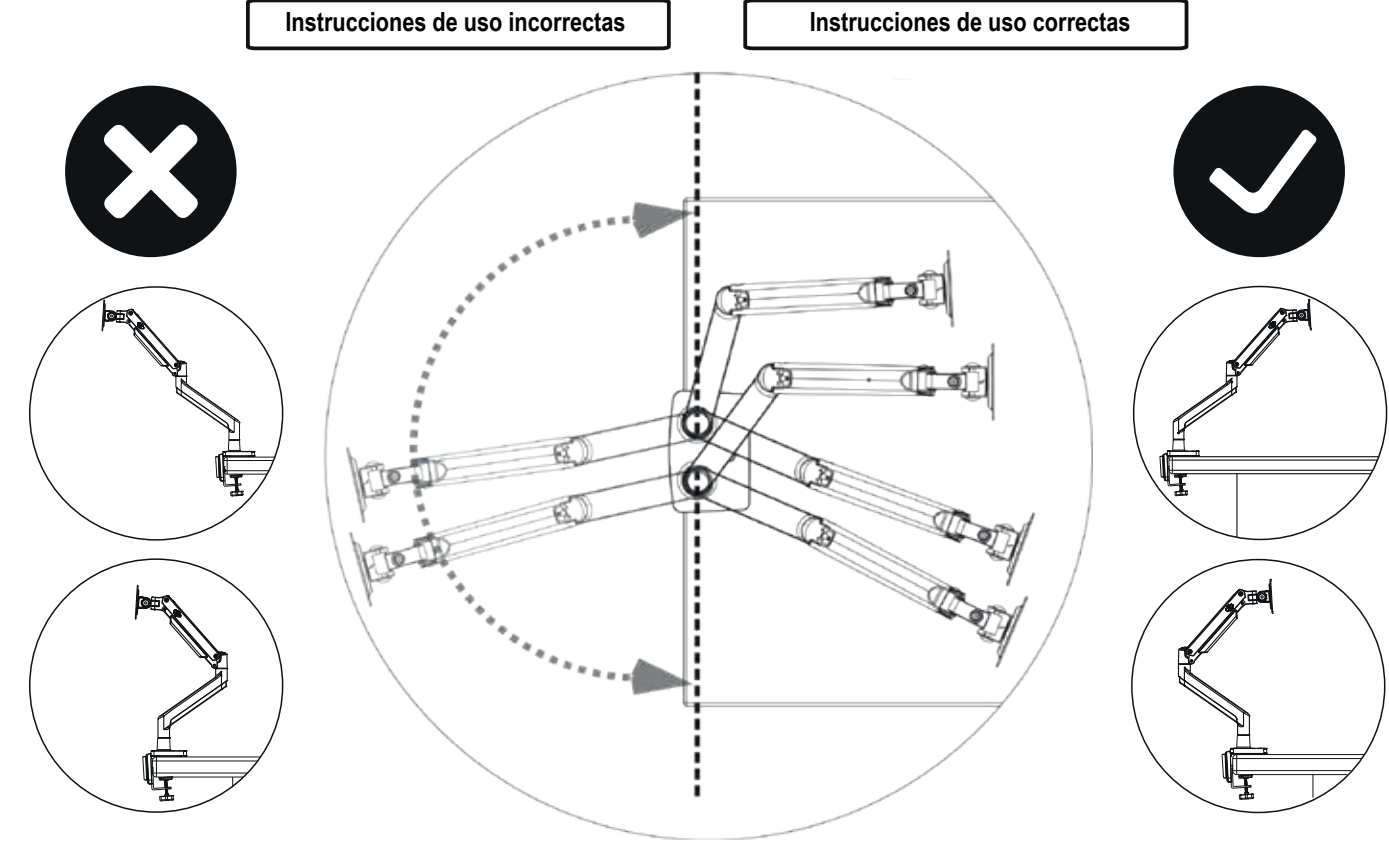
- 1. El brazo del monitor te permite girar la pantalla 360 grados para ver en modo vertical u horizontal, siempre que el soporte VESA en tu pantalla este centrado.

Ten en cuenta: Se debe tener cuidado de atrapar o romper cables al girar el monitor.

NO GIRES MÁS DE 90 GRADOS EN CADA MOVIMIENTO.



IMPORTANTE: Asegúrate de usar este producto como se muestra en las instrucciones a continuación: Si no lo haces, podrías causar lesiones o daños a tu escritorio/superficie de trabajo.



Resolución de problemas:
¡Que no cunda el pánico! En caso de cualquier problema con la compatibilidad o para cualquier consejo sobre el ajuste, ponte en contacto con nuestro equipo en help@InvisionTechnology.co.uk y te ayudaremos a superar cualquier problema. Todos nuestros productos llevan nuestra Promesa de Compatibilidad.

Tu instalación ahora está ya completa - ¡Siéntate y a disfrutar!

Para activar la garantía de 2 años, envíanos por correo electrónico con tu nombre, número de pedido y referencia de producto MX900 a warranty@InvisionTechnology.co.uk