

## Invision MX900

Ergonomica assistita da gas

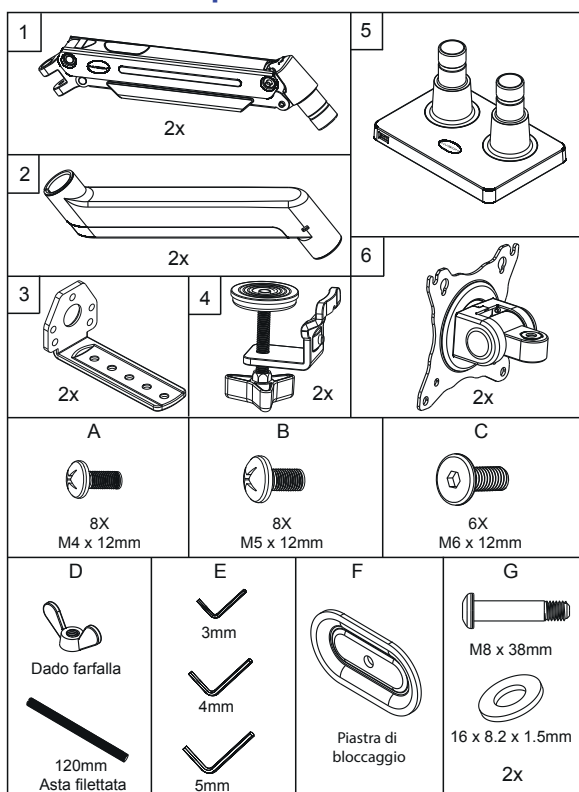
Braccio monitor

Manuale

Conformità VESA 75x75mm e 100x100mm  
Dimensioni dello schermo consigliate 24" - 35"  
Gestione integrata dei cavi  
Capacità di carico 2 - 15 kg (4,4 - 33 libbre)

Per ricevere istruzioni PDF di grande formato, inviare un'e-mail [help@InvisionTechnology.co.uk](mailto:help@InvisionTechnology.co.uk)

### Elenco delle parti:



### Elenco degli strumenti:



### Importante:

1. Selezionare la casella contiene tutti gli elementi nell'elenco delle parti. Assicurati di rimuovere tutti gli imballaggi interni!
2. Controllare le misure di montaggio degli schermi VESA e monitorare il peso.
3. Leggere attentamente le istruzioni e pianificare come montare il monitor.
4. Potresti aver bisogno di strumenti aggiuntivi: un trapano sarà necessario solo se lo stai imbullonando attraverso una scrivania, il cacciavite viene utilizzato per fissare lo schermo del monitor al braccio del monitor.

### ATTENZIONE!

Gravi lesioni personali e danni alla proprietà possono derivare da un'installazione o un montaggio impropri. Si prega di leggere attentamente il seguente avviso prima di iniziare.

- Se non comprendi le istruzioni o hai dubbi o domande, ti preghiamo di contattarci o di un installatore competente.
- Non installare o assemblare se il prodotto o l'hardware è danneggiato o mancante. Se hai bisogno di parti di ricambio, contattaci a Invision per assistenza.
- Questo prodotto è adatto alla maggior parte degli LCD/monitor conformi VESA da 24" a 35" fino a un peso massimo di 15 kg (33 libbre).
- Per un'installazione sicura, la scrivania su cui lo stai montando deve supportare almeno 3 volte il peso del carico totale (il supporto, il monitor e il peso di tutti gli accessori).
- Non utilizzare questo prodotto per scopi diversi dal design originale.
- Questo prodotto contiene parti mobili, si prega di usare con cautela.
- Durante l'installazione del monitor fare attenzione a non danneggiare il cablaggio elettrico o la fonte di alimentazione.
- Importante: i cavi di rete e dati devono essere privi di torsioni e/o cedimenti.
- Il produttore declina ogni responsabilità per le modifiche, l'installazione impropria o l'installazione oltre l'intervallo di peso specificato. Il produttore non sarà responsabile per eventuali danni derivanti dall'uso di, o impossibilità di utilizzare il prodotto.
- Questo prodotto è progettato solo per uso interno; L'uso di questo prodotto all'aperto potrebbe causare guasti del prodotto e gravi lesioni personali.
- Questo prodotto contiene un pistone a gas ad alta pressione. Questo meccanismo non è riparabile dall'utente e qualsiasi interferenza potrebbe causare lesioni o danni. Si prega di smaltire con cautela.
- Al fine di garantire le prestazioni del pistone a gas si consiglia di estendere completamente il braccio più volte al mese.

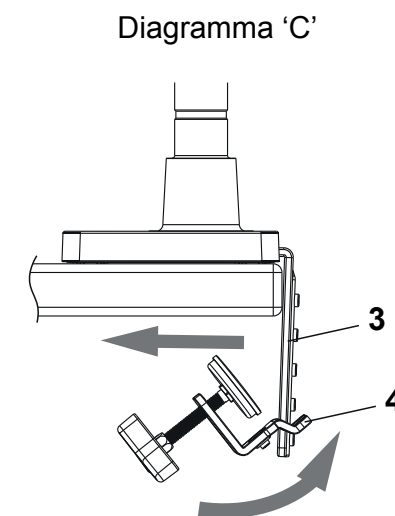
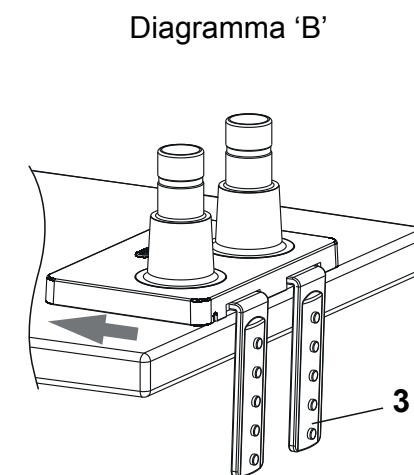
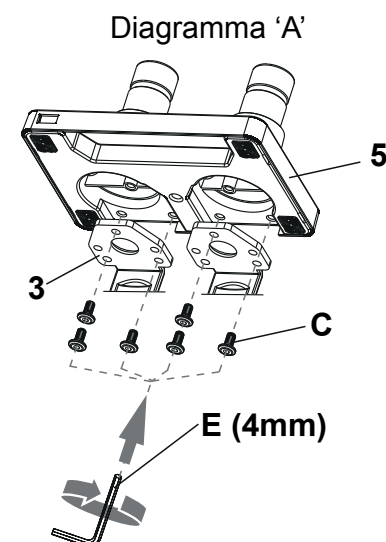
## Iniziamo!

Se hai bisogno di assistenza, contattaci all'indirizzo: [help@InvisionTechnology.co.uk](mailto:help@InvisionTechnology.co.uk)

### Le lettere e i numeri tra ( ) sono definiti nell'Elenco delle Parti

### 1a. Installazione con Morsetto

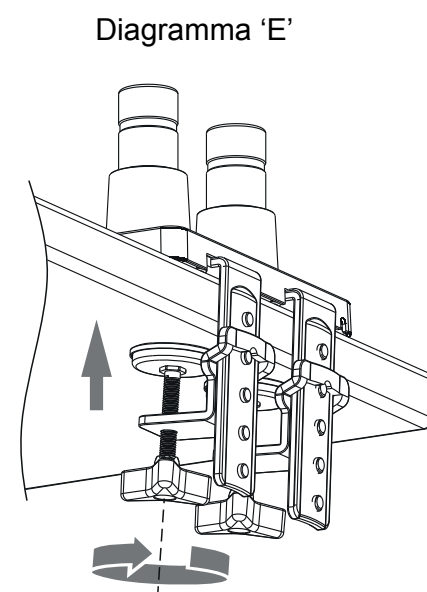
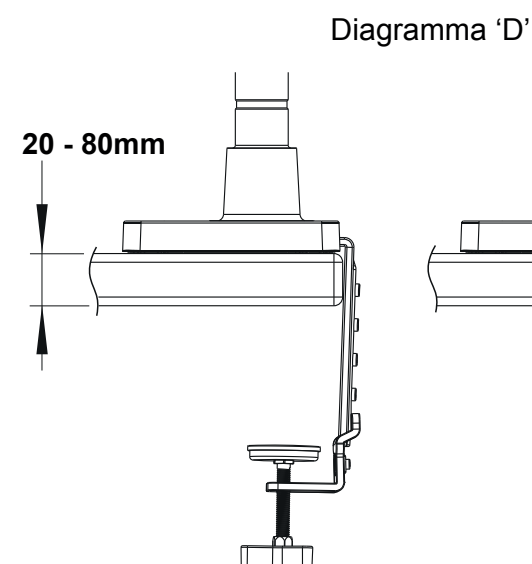
1. Fissa le piastre di fissaggio (3) alla base (5) con i bulloni (C) usando la chiave a brugola da 4 mm (F) e stringi - vedi la Diagramma 'A'.
2. Per impostare il morsetto all'altezza corretta per la scrivania/superficie di lavoro, aggiungere il gruppo base del monitor al bordo della scrivania (utilizzare la parte anteriore della scrivania per ora se lo rende più facile) - vedi la Diagramma 'B'.
2. Fai scorrere il morsetto (4) sulla piastra di fissaggio (3) e raddrizzalo per bloccarlo in posizione. Ripeti con il secondo morsetto e la piastra di fissaggio - vedi la Diagramma 'C'.



4. Misura lo spessore della scrivania e regola l'altezza dei morsetti in modo da avere una sufficiente presa per il fissaggio alla scrivania mentre stringi i morsetti - vedi la Diagramma 'D'.
5. Fissa il gruppo della base alla scrivania assicurandoti che la base sia a pieno contatto con la parte frontale della scrivania e i cavi passino attraverso il retro della base - vedi la Diagramma 'E'.

### Nota:

Se stai montando schermi pesanti su questo braccio, valuta la scrivania/il piano di lavoro sul quale stai effettuando il montaggio. (Esempio: Le superfici di legno come il truciolato o l'MDF sono pannelli compressi ad alta densità e hanno meno probabilità di lasciare segni o ammaccature. Le superfici di legno naturale sono più morbide (non compresse), quindi puoi considerare l'aggiunta di una protezione.

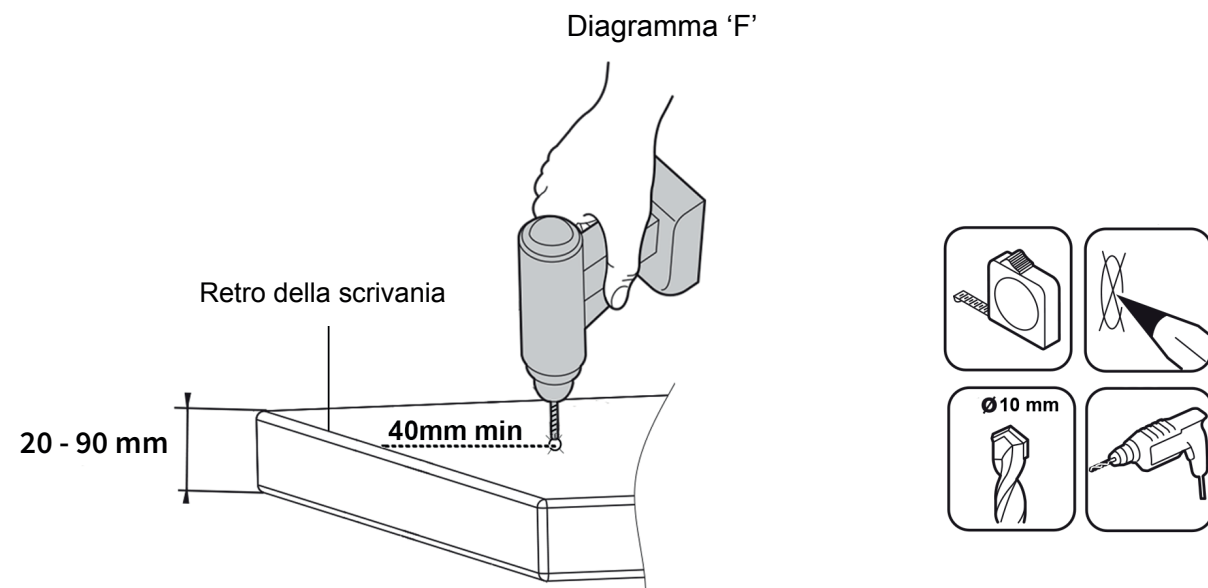


## 1b - Attraverso l'installazione da scrivania

1. Individuare e posizionare il punto in cui si desidera posizionare la base del braccio del monitor sulla scrivania / superficie di lavoro. È necessario un minimo di 40 mm dalla parte posteriore della scrivania in modo che la base del braccio del monitor entri in contatto completo con la scrivania / superficie di lavoro - vedi la Diagramma 'F'.

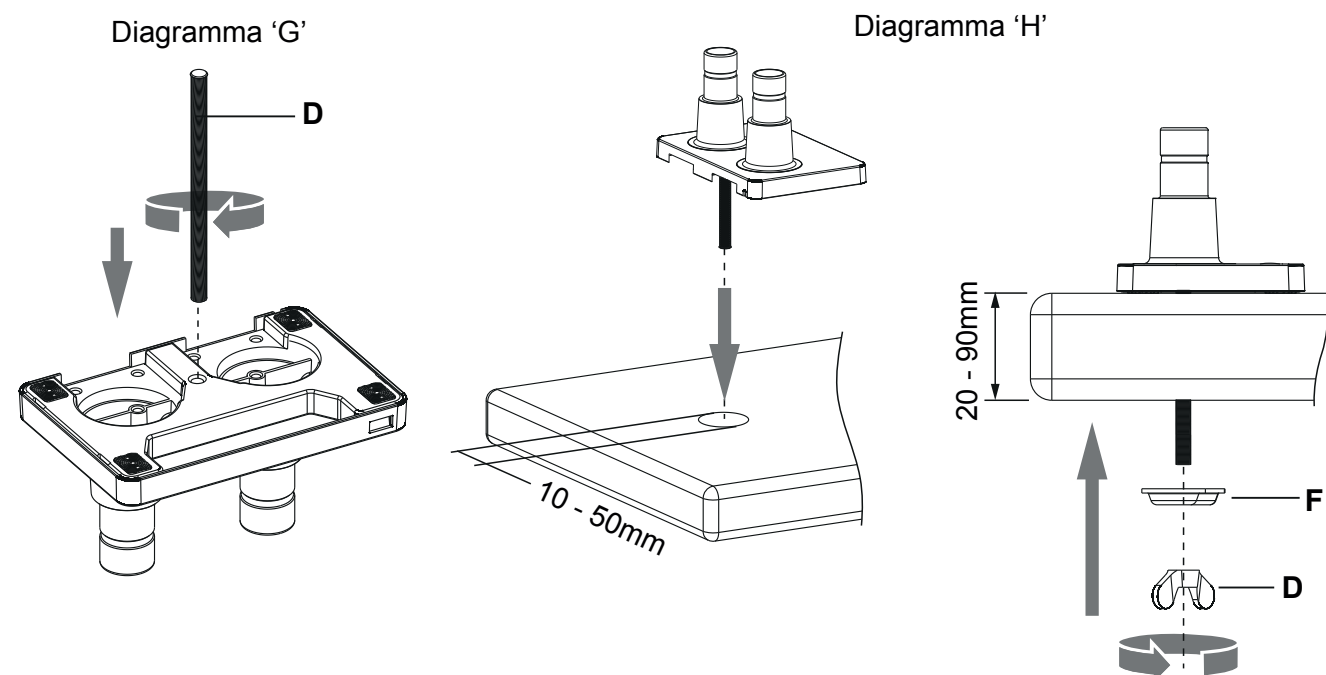
2. Misurare e segnare con una matita dove si desidera il foro e praticare il foro utilizzando una punta da trapano da 10 mm.

**Nota: se si montano schermi pesanti su questo braccio per monitor, valutare cosa desktop/superficie di lavoro su cui lo stai montando. (Esempio: le superfici in legno come truciolato o MDF sono pannelli compressi ad alta densità e hanno meno probabilità di causare segni o rientranze. Le superfici in legno naturale sono più morbide (non compresse), quindi potresti considerare di aggiungere protezione**



3. Fissare il bullone filettato (D) per monitorare la base del braccio con 4 giri completi - vedi la Diagramma 'G'.

4. Passare il bullone filettato attraverso il foro praticato nel passo precedente e aggiungere la piastra di bloccaggio (F) e il dado a farfalla (D) e stringere - vedi la diagramma 'H'

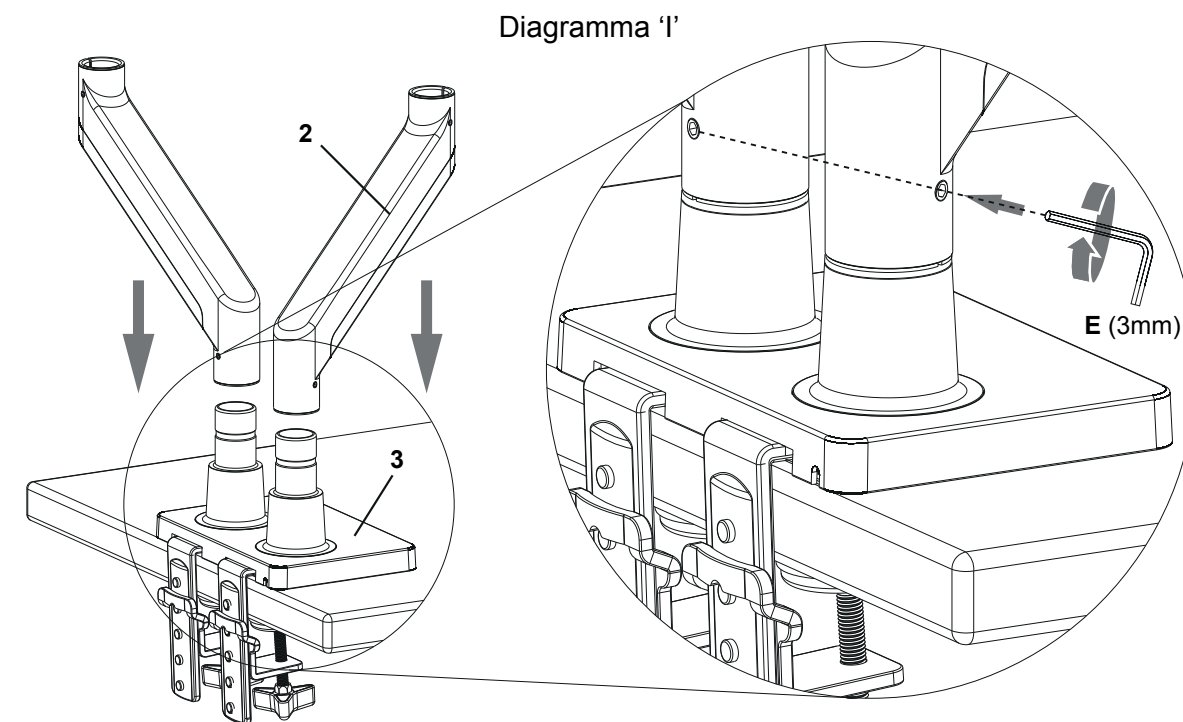


## 2 - Assemblaggio braccio monitor

1. Prendere il braccio inferiore (2) e far scorrere il connettore femmina sulla connessione maschio sulla base del monitor (3) assicurandosi che sia completamente inserito (assicurarsi di posizionarlo correttamente) - vedere il diagramma "I".1.

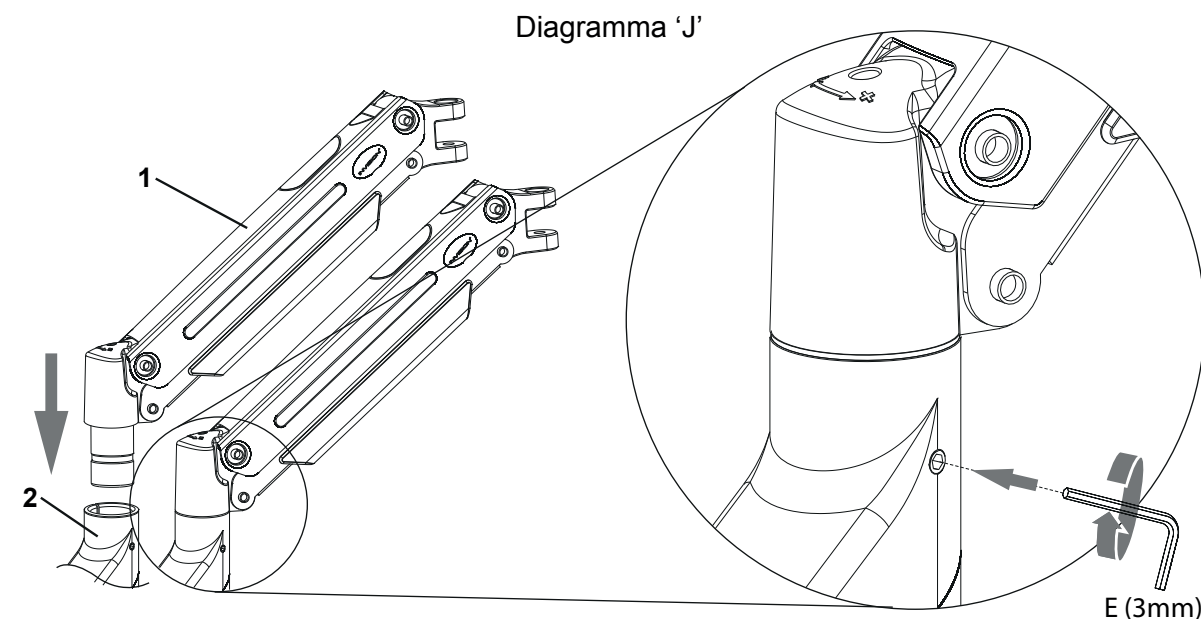
Utilizzare la chiave a brugola da 3 mm (E) e serrare la vite senza testa per fissare il braccio inferiore. Ripeti con il secondo braccio inferiore.

**AVVISO: non serrare eccessivamente la vite di bloccaggio. Questo ha il solo scopo di impedire la separazione del braccio e non viene utilizzato per limitare la rotazione.**



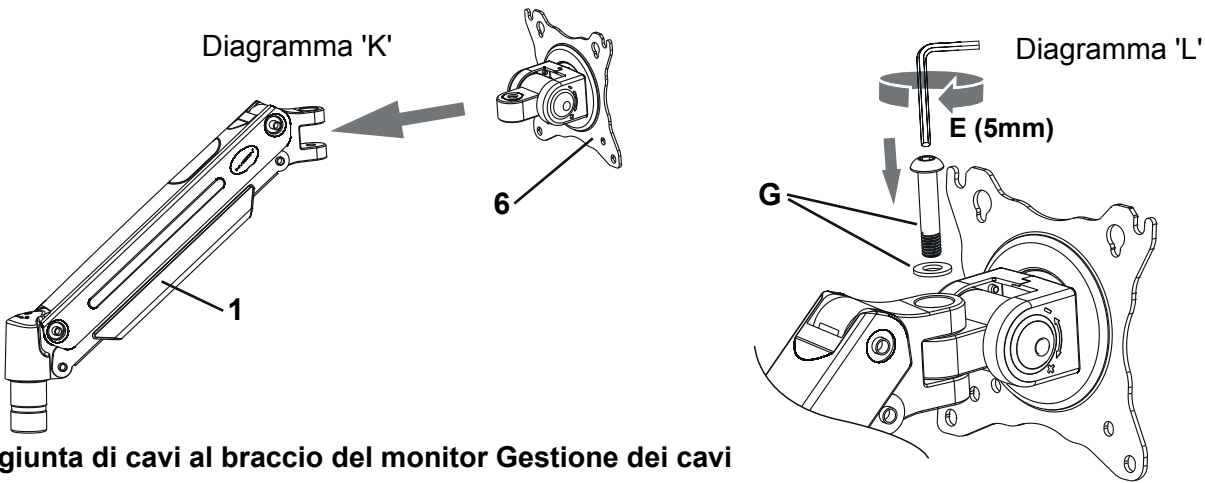
2. Prendere il braccio superiore (1) e far scorrere il connettore maschio nella connessione femmina sul braccio inferiore del monitor (2) assicurandosi che sia completamente inserito - vedi la Diagramma 'J'. Utilizzare la chiave a brugola da 3 mm (E) e serrare la vite grub per bloccare il braccio superiore in posizione.

**AVVISO: non serrare eccessivamente la vite di bloccaggio. Questo ha il solo scopo di impedire la separazione del braccio e non viene utilizzato per limitare la rotazione.**



3 - Fissaggio della piastra frontale al braccio del monitor

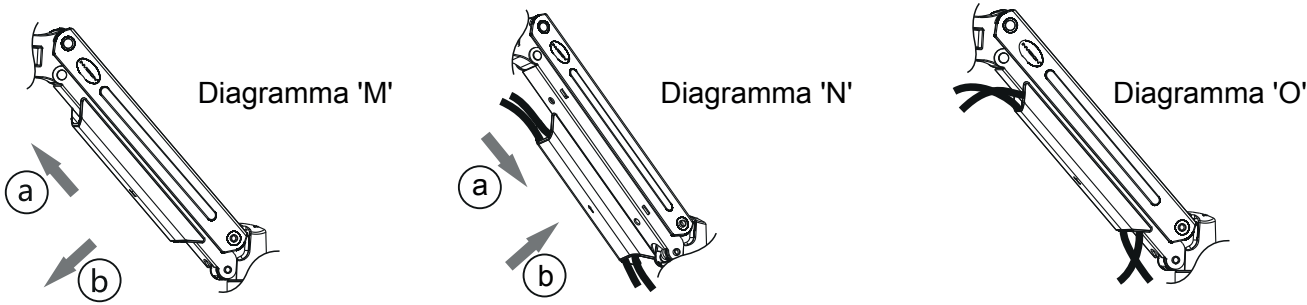
- 1. Prendere la piastra frontale (6) e inserire il connettore della piastra frontale tra i rebbi situati sul braccio superiore (1) assicurandosi che i fori siano allineati - vedi la Diagramma 'K'.
- 2. Utilizzare bullone e rondella (G) per fissare la piastra frontale (6) al braccio superiore (1) e utilizzare la chiave a brugola da 5 mm (E) per serrare - vedi la Diagramma 'L'. Ripeti con il secondo braccio superiore.



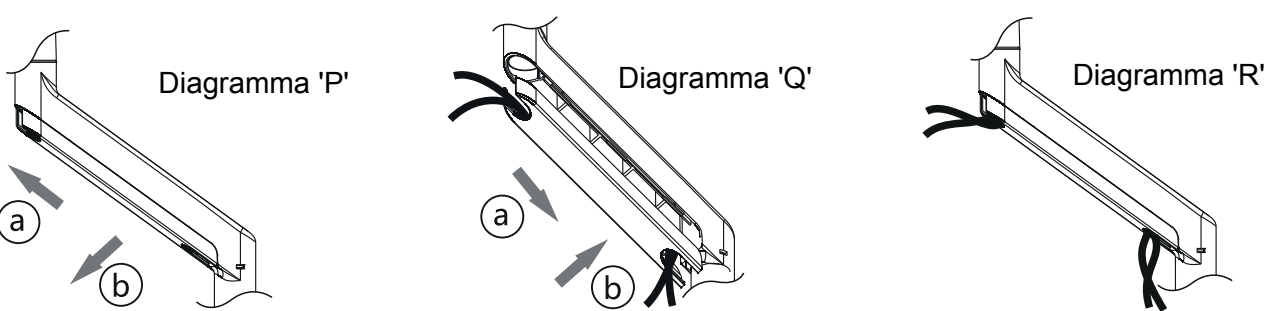
4 - Aggiunta di cavi al braccio del monitor Gestione dei cavi

Se si utilizzano cavi per collegare il monitor al PC, assicurarsi di disporre di un cavo sufficiente lunghezza per percorrere la distanza tra l'apparecchiatura prima dell'installazione.

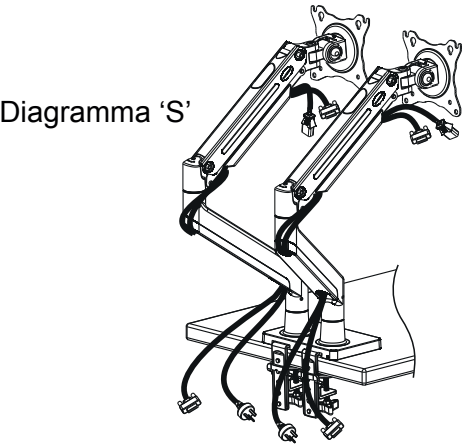
- 1. Esercitare pressione sul vassoio di gestione dei cavi del braccio superiore e farlo scorrere verso l'alto nella direzione della freccia (a) quindi spostarlo nella direzione della freccia (b) per rimuoverlo dalle tacche del braccio - vedi la Diagramma 'M'.
- 2. Aggiungere i cavi come mostrato nel Diagramma 'N' assicurandosi che ci sia abbastanza gioco per collegare i cavi al monitor.
- 3. Riposizionare il vassoio di gestione dei cavi nelle tacche del braccio in direzione della freccia (b) quindi farlo scorrere verso il basso nella direzione della freccia (a) - vedi la Diagramma 'N' fino a quando non scatta in posizione - vedere la diagramma 'O'. Ripeti con il secondo braccio di monitor.



- 4. Applicare pressione sul vassoio di gestione dei cavi del braccio inferiore e farlo scorrere verso l'alto nella direzione della freccia (a) quindi spostarlo nella direzione della freccia (b) per rimuoverlo dalle tacche del braccio - vedi la Diagramma 'P'.
- 5. Aggiungere i cavi come mostrato nel Diagramma 'Q' assicurandosi che ci sia abbastanza gioco tra il braccio superiore e inferiore e l'attrezzatura.
- 6. Riposizionare il vassoio di gestione dei cavi nelle tacche del braccio in direzione della freccia (b) quindi farlo scorrere verso il basso nella direzione della freccia (a) - vedere il Diagramma 'Q' fino a quando non scatta in posizione - vedi la Diagramma 'R'. Ripeti con il secondo braccio di monitor.



- 7. Una volta fissato il braccio del monitor alla scrivania/superficie di lavoro per organizzare i cavi rimanenti, vedi la Diagramma 'S'.



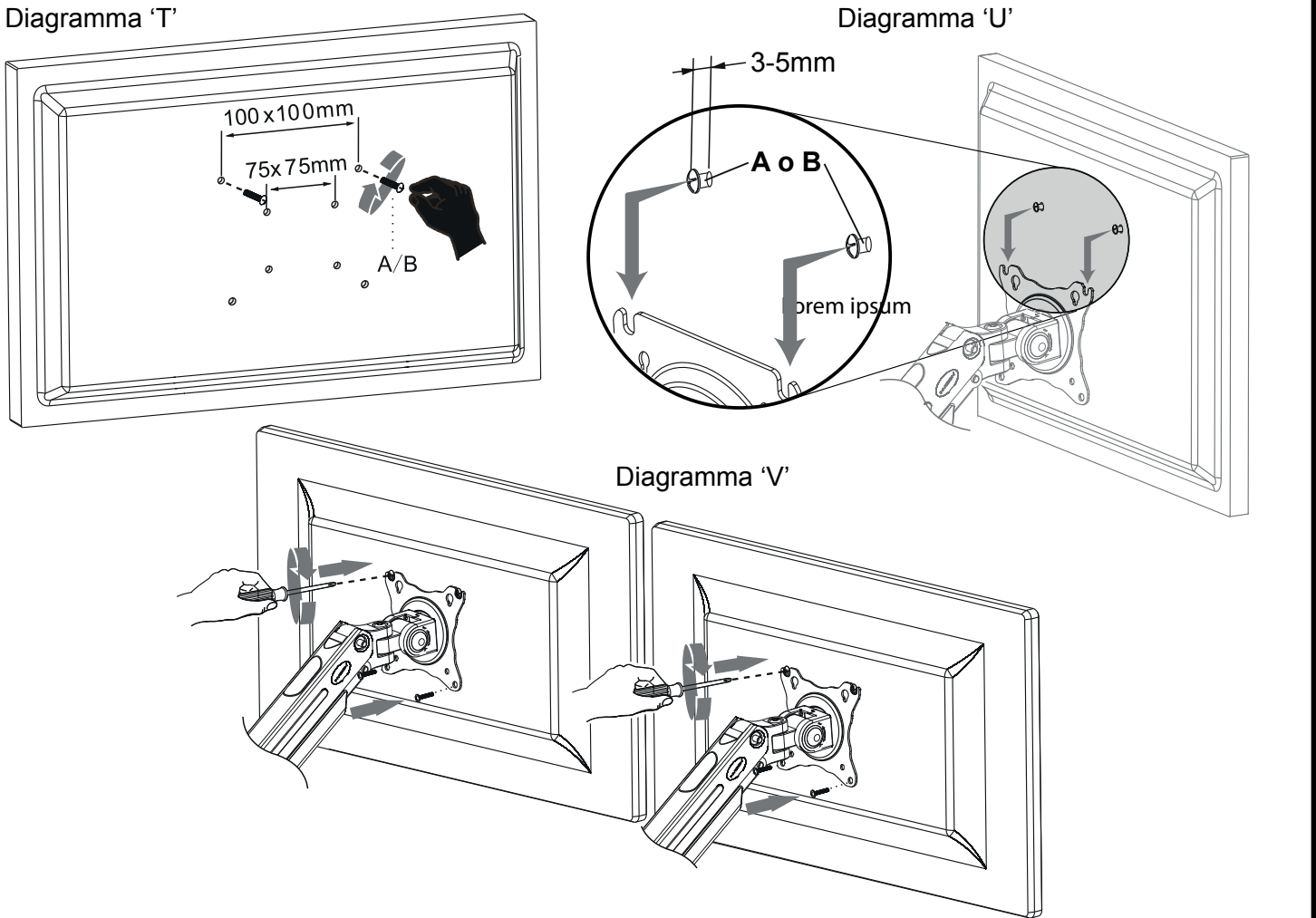
5 - Montaggio del monitor

- 1. Controllare i monitor VESA misurando la distanza tra i fori di montaggio sul retro dello schermo - è qui che si inseriranno i bulloni A o B - vedi la Diagramma 'T'.
- 2. Avvitare 2 bulloni nei due fori superiori sul retro del monitor utilizzando i bulloni A o B e serrare in 3 giri lasciando spazio tra la testa del bullone e la parte posteriore dello schermo per appendere il monitor (3-5 mm) - vedi la Diagramma 'U'.

- Nota: i monitor da incasso possono richiedere una combinazione di bulloni, rondelle e distanziali.
- 3. Sollevare con attenzione il monitor e appenderlo alla piastra frontale.

- 4. Inserire i 2 bulloni inferiori nella piastra frontale e serrare tutti i bulloni. Ripetere sul secondo braccio - vedi la Diagramma 'V'.

Nota: ripristinare la coppia del braccio se lo schermo si sposta troppo facilmente verso il basso (vedere il passaggio 6).





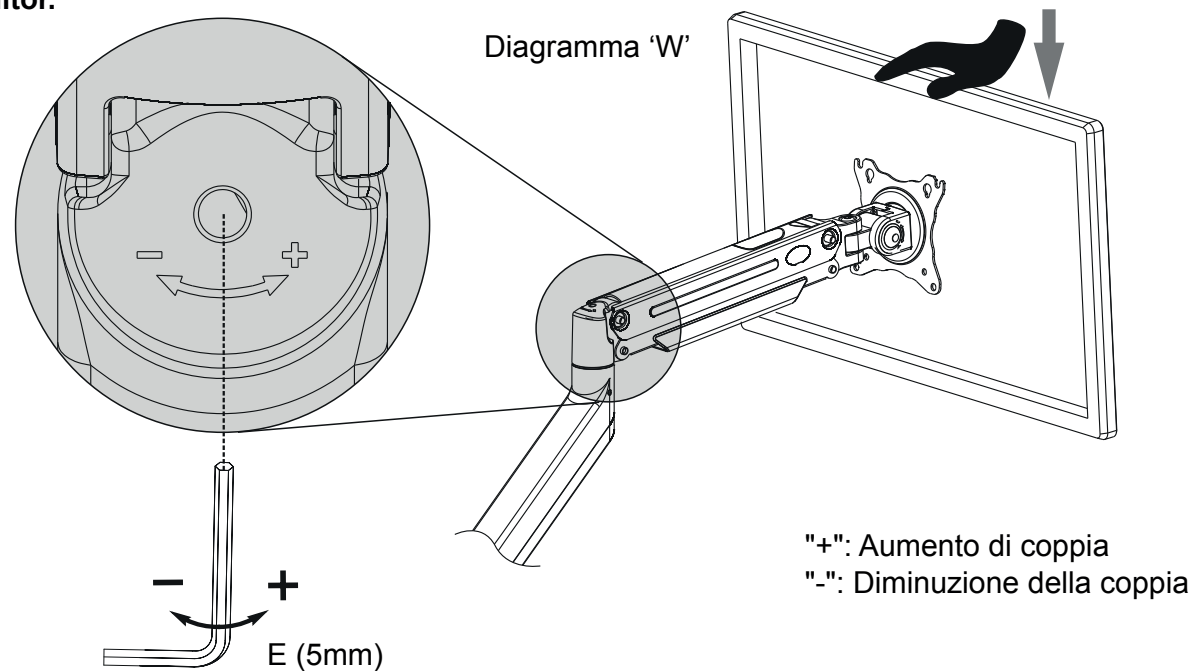
## 6 - Utilizzo del braccio ergonomico per monitor Invision MX900

Impostazione della tensione del braccio del monitor per bilanciare il peso del monitor.

Una volta montato, lo schermo può alzarsi o abbassarsi a seconda del peso del monitor. Dalla tensione minima alla massima tensione ci sono 22 rotazioni complete. Quando si regola, fare un giro completo del tasto a brugola e controllare premendo la parte superiore del braccio per vedere se il monitor è bilanciato in modo uniforme - vedi la Diagramma 'W'.

1. Se lo schermo si sposta verso l'alto di propria iniziativa, regolare la tensione utilizzando il tasto a brugola da 5 mm (E) e avvolgere la vite impostata nella direzione meno (in senso orario).
2. Se lo schermo si sposta verso il basso di propria iniziativa, regolare la tensione utilizzando il tasto a brugola da 5 mm (E) e avvolgere la vite impostata nella direzione più (in senso antiorario).

**Continuare a regolare fino a quando il peso del monitor non è uguale alla tensione del braccio del monitor.**

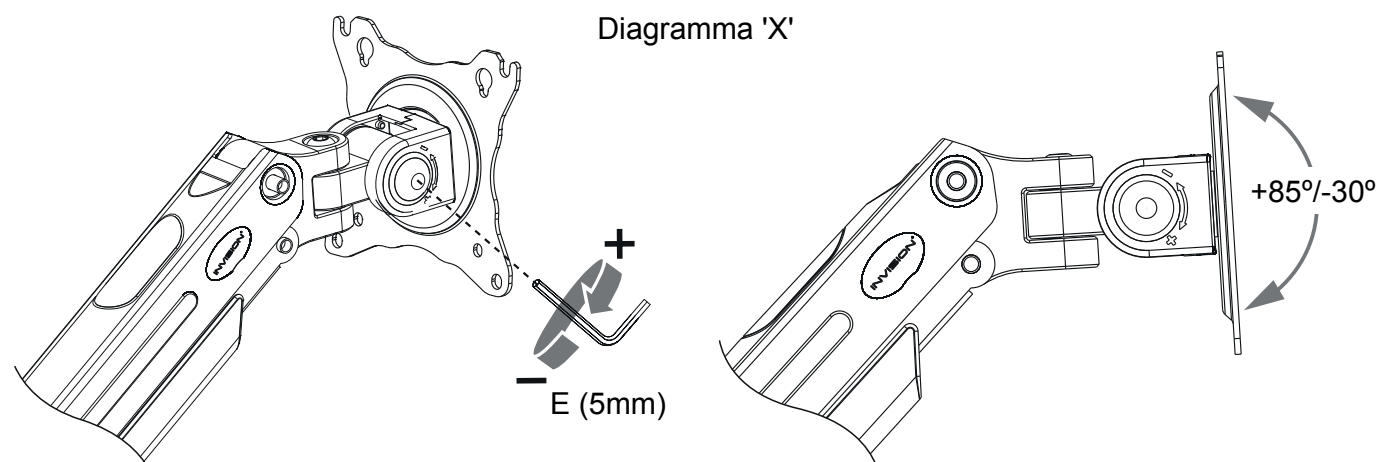


## 7 - Regolazione dell'angolo di inclinazione

L'inclinazione può essere impostata sull'angolo di visione desiderato semplicemente spostando lo schermo avanti e indietro a mano. Se lo schermo si muove liberamente è necessario regolare la tensione, seguire i passaggi seguenti.

1. Per stringere la regolazione dell'inclinazione utilizzare il tasto a brugola da 5 mm (E) e ruotare il bullone di regolazione nella direzione più - vedi la Diagramma 'X'.

**Per schermi più pesanti (9 - 15 kg) la vite di regolazione deve essere serrata al massimo.**

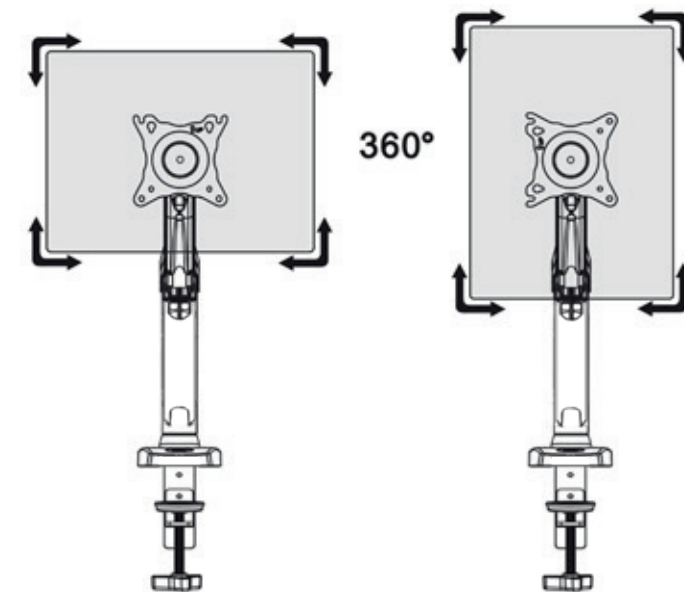


## 8. Caratteristiche rotazionali

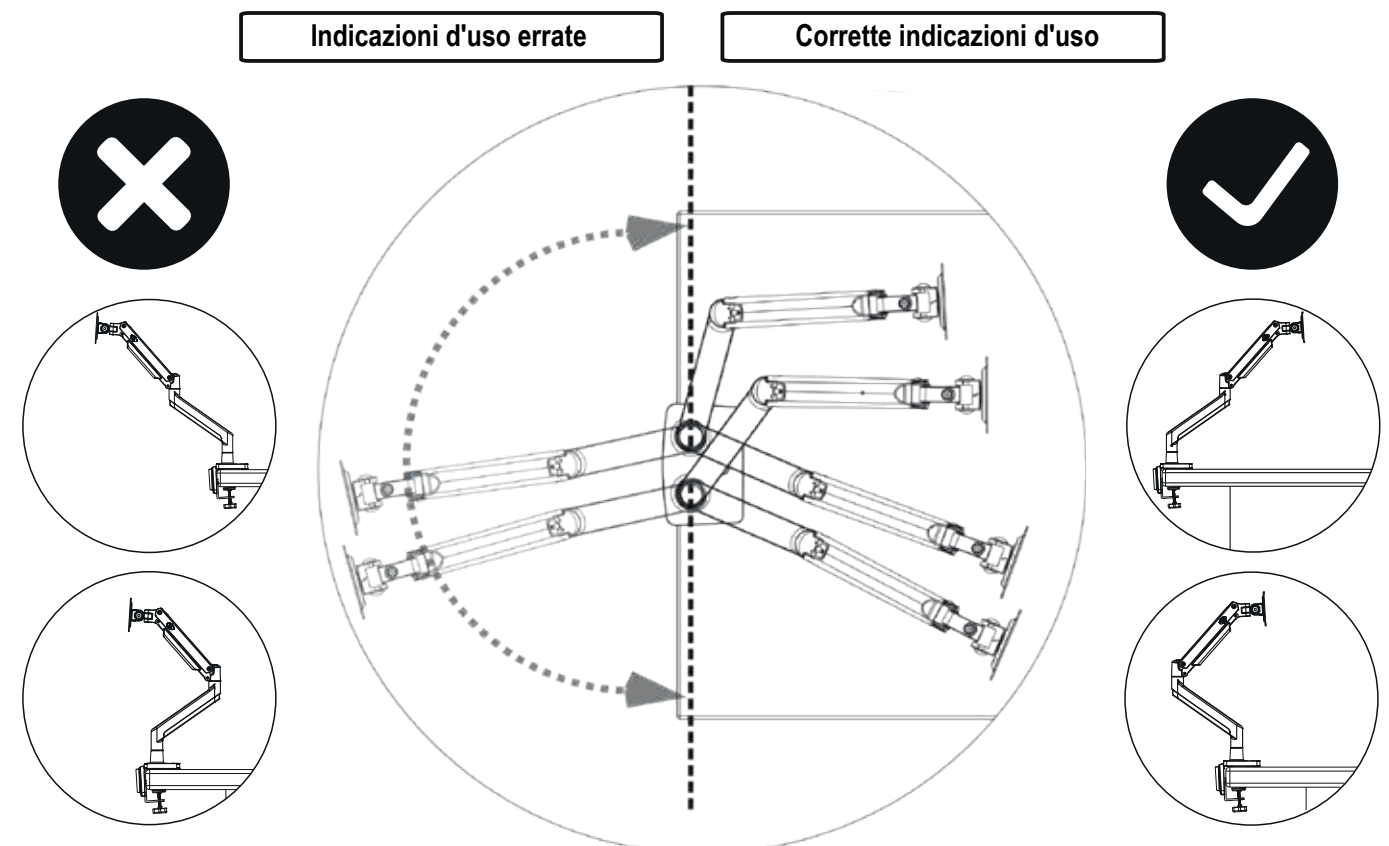
1. Il braccio del monitor consente di ruotare lo schermo di 360 gradi per visualizzare in modalità verticale o orizzontale a condizione che il supporto VESA sullo schermo sia centrale.

**Nota: fare attenzione a non intrappolare o rompere i cavi durante la rotazione del monitor.**

**NON RUOTARE PIÙ DI 90 GRADI IN OGNI MOVIMENTO.**



**IMPORTANTE:** assicurarsi di utilizzare questo prodotto come indicato nelle istruzioni riportate di seguito. In caso contrario, potrebbero verificarsi lesioni o danni al desktop/superficie di lavoro.



**Risoluzione dei problemi:**

Niente panico! In caso di problemi di compatibilità o per qualsiasi consiglio sul montaggio, si prega di contattare il nostro team a [help@InvisionTechnology.co.uk](mailto:help@InvisionTechnology.co.uk) e vi aiuteremo a superare eventuali problemi. Tutti i nostri prodotti portano la nostra promessa di compatibilità.

*La tua installazione è ora completa - Siediti e divertiti!*

**Per attivare la garanzia di 2 anni, inviare un'e-mail con nome, numero d'ordine e riferimento del prodotto MX900 a [warranty@InvisionTechnology.co.uk](mailto:warranty@InvisionTechnology.co.uk)**