

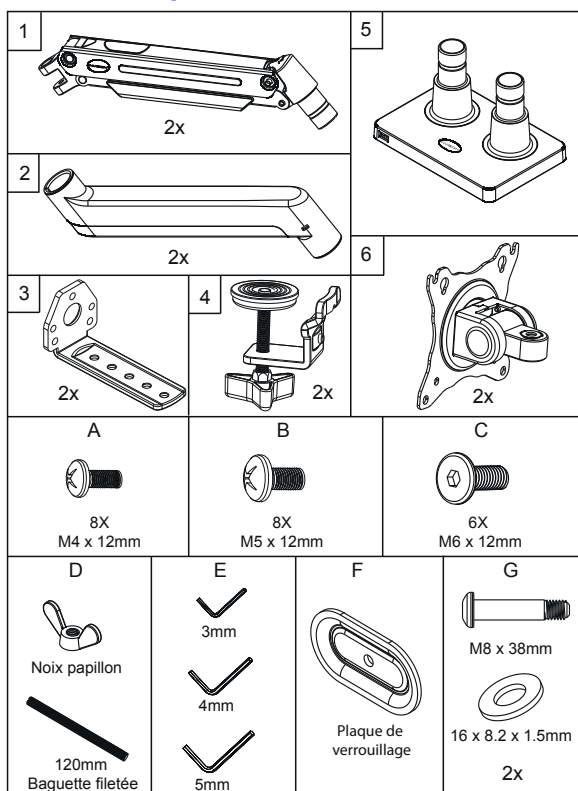
Invision MX900

Double Bras Ergonomique Articulé par Ressort à Gaz Manuel d'instruction

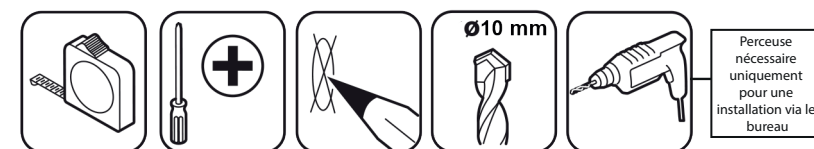
Conformité VESA 75x75mm & 100x100mm
Tailles d'écran recommandées 24" - 35"
Gestion intégrée des câbles
Capacité de charge 2 - 15kg (4.4 - 33lbs)

Pour recevoir des instructions PDF grand format, veuillez
help@InvisionTechnology.co.uk envoyer un e-mail à

Liste des pièces :



Liste des outils :



Important:

1. Cochez la case contenant tous les éléments de la liste des pièces. Assurez-vous de retirer tous les emballages internes !
2. Vérifiez les mesures de montage VESA des écrans et surveillez le poids.
3. Veuillez lire les instructions au complet et planifier comment monter votre moniteur.
4. Vous aurez peut-être besoin d'outils supplémentaires: Une perceuse ne sera nécessaire que si vous la boulonnez à travers un bureau, le tournevis est utilisé pour fixer l'écran du moniteur au bras du moniteur.

AVERTISSEMENT !

Des blessures corporelles graves et des dommages matériels peuvent résulter d'une installation ou d'un assemblage incorrect. Veuillez lire attentivement l'avertissement suivant avant de commencer.

- Si vous ne comprenez pas les instructions ou si vous avez des préoccupations ou des questions, veuillez nous contacter ou contacter un installateur compétent.
- N'installez pas ou n'assemblez pas si le produit ou le matériel est endommagé ou manquant. Si vous avez besoin de pièces de rechange, veuillez nous contacter chez Invision pour obtenir de l'aide.
- Ce produit s'adapte à la plupart des écrans LCD/moniteurs 24 »-35 » conformes à la norme VESA jusqu'à un poids maximum de 15 kg (33 lb).
- Pour une installation en toute sécurité, le bureau sur lequel vous le montez doit supporter au moins 3 fois le poids de la charge totale (le support, le moniteur et le poids de tous les accessoires).
- N'utilisez pas ce produit à des fins autres que celles de conception originales.
- Ce produit contient des pièces mobiles, à utiliser avec prudence.
- Lors de l'installation du moniteur, veillez à ne pas endommager le câblage électrique ou la source d'alimentation.
- Important - les câbles secteur et de données doivent être exempts de torsion et/ou de cisaillement.
- Le fabricant décline toute responsabilité pour les modifications, l'installation incorrecte ou l'installation sur la plage de poids spécifiée. Le fabricant ne sera pas responsable des dommages résultant de l'utilisation de, ou incapacité d'utiliser le produit.
- Ce produit est conçu pour une utilisation en intérieur uniquement; L'utilisation de ce produit à l'extérieur pourrait entraîner une défaillance du produit et des blessures graves.
- Ce produit contient un piston à gaz haute pression Ce mécanisme n'est pas utilisable par l'utilisateur et toute interférence pourrait entraîner des blessures ou des dommages. Veuillez vous en débarrasser avec prudence.
- Afin d'assurer les performances du piston à gaz, il est recommandé d'étendre complètement le bras plusieurs fois par mois.

C'est parti !

Si vous avez besoin d'aide, veuillez communiquer avec nous à l'adresse suivante : help@InvisionTechnology.co.uk

Les lettres et les chiffres de () sont mentionnés dans la liste des pièces

1. Installation de la pince

1. Fixez les plaques de serrage (3) à la base (5) avec les boulons (C) à l'aide d'une clé Allen de 4 mm (F) et serrez-les - voir Diagramme 'A'.
2. Pour régler la pince à la bonne hauteur pour votre bureau/surface de travail, ajoutez la base du moniteur au bord de votre bureau (utilisez l'avant de votre bureau pour l'instant si cela vous facilite la tâche) - voir le Diagramme 'B'.
3. Faites glisser la pince (4) sur la plaque de serrage (3) et redressez-la pour la fixer. Répétez l'opération avec la deuxième pince et la plaque de serrage - voir Diagramme 'C'. Répétez avec la deuxième pince.

Diagramme 'A'

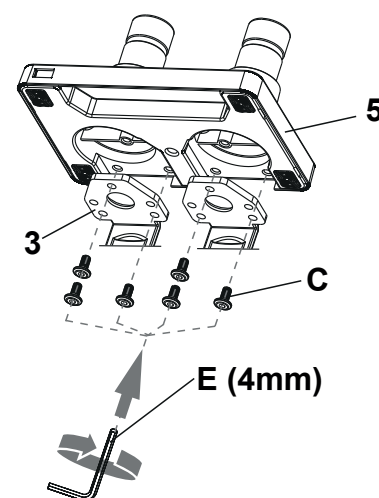


Diagramme 'B'

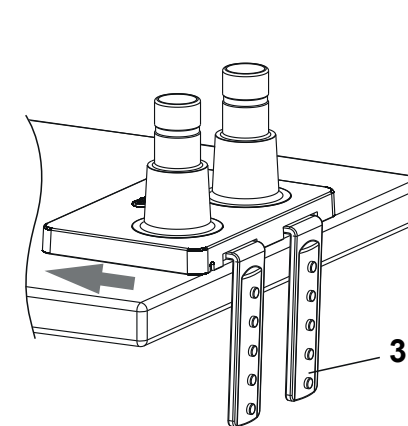
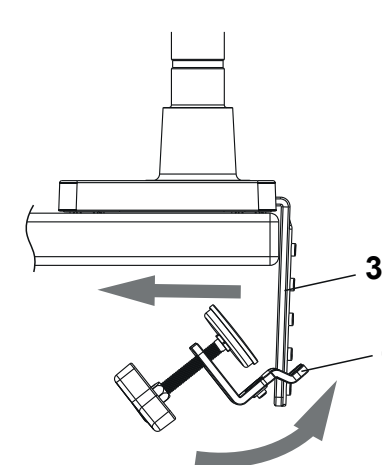


Diagramme 'C'



3. Mesurez l'épaisseur de votre bureau et ajustez la hauteur de vos pinces de manière à ce que, lorsque vous serrez les pinces, vous ayez suffisamment de fil pour les fixer au bureau - voir Diagramme 'D'.
4. Fixez le socle au bureau en vous assurant que le socle est entièrement en contact avec la face du bureau et que les câbles passent par l'arrière du socle - voir Diagramme 'E'.

Remarque:

Si vous installez des écrans lourds sur ce support, veuillez évaluer le bureau/surface de travail sur lequel vous l'installez. (Exemple : Les surfaces en bois comme les panneaux de particules ou les panneaux MDF sont des panneaux comprimés à haute densité et sont moins enclins au marquage ou à l'indentation. Les surfaces en bois naturel sont plus souples.)

Diagramme 'D'

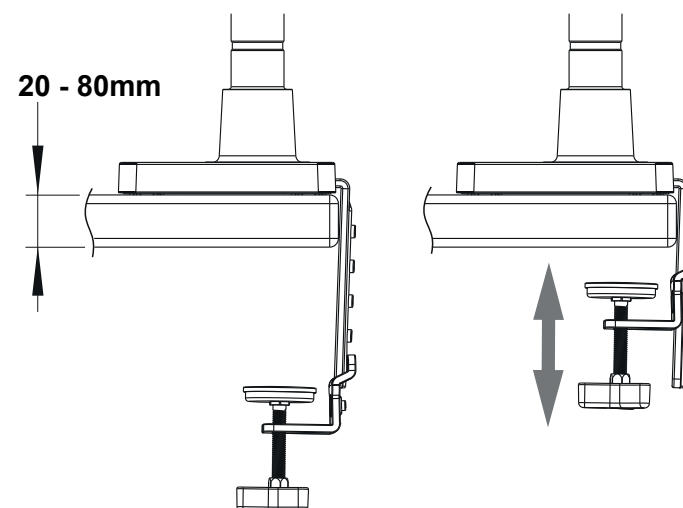
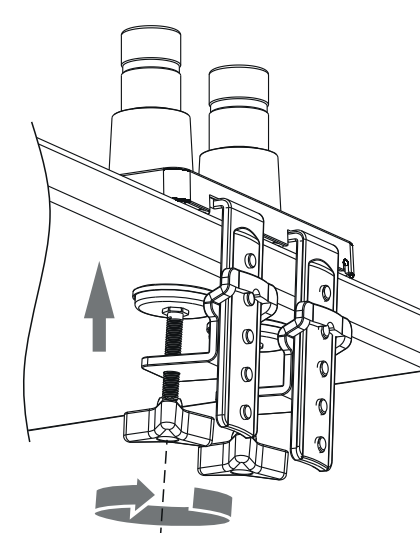


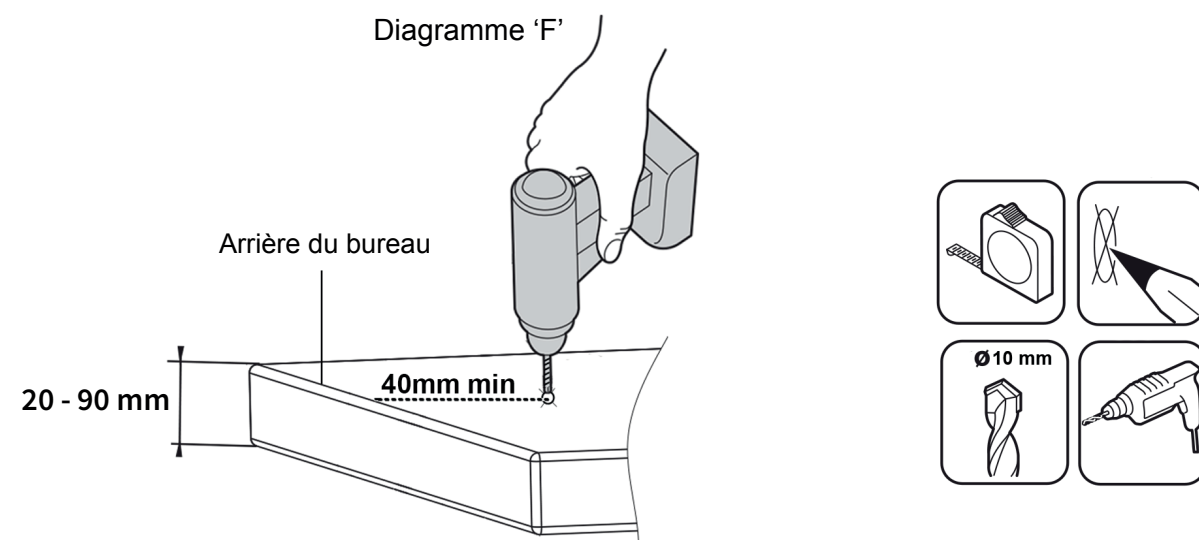
Diagramme 'E'



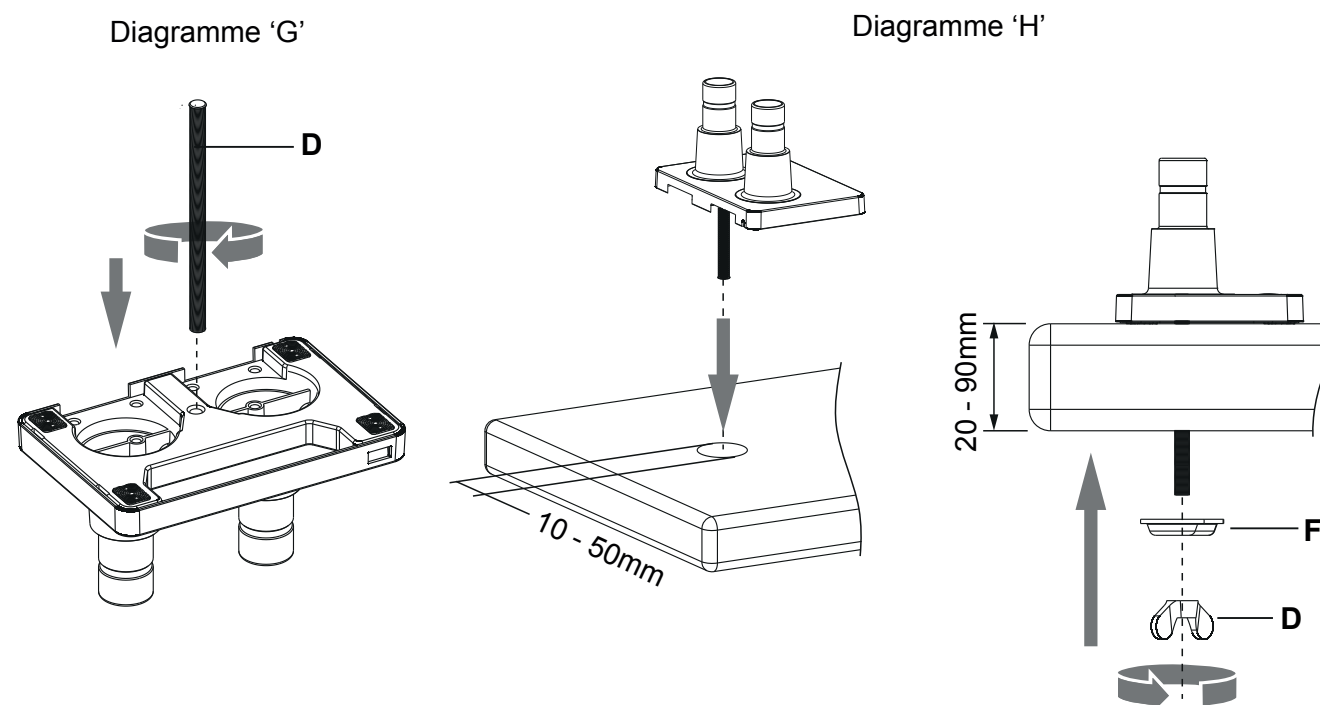
1b - Par l'installation du bureau

1. Localisez et positionnez l'endroit où vous souhaitez que la base du bras du moniteur repose sur votre bureau/surface de travail. Un minimum de 40 mm est nécessaire à partir de l'arrière du bureau pour que la base du bras du moniteur entre en contact total avec le bureau/la surface de travail - voir Diagramme 'F'.
2. Mesurez et marquez avec un crayon où vous voulez le trou et percez le trou à l'aide d'un foret de 10 mm.

Remarque : Si vous montez des écrans lourds sur ce bras de moniteur, veuillez évaluer ce qui Bureau / surface de travail sur lequel vous le montez. (Exemple : Les surfaces en bois comme les panneaux de particules ou les MDF sont des panneaux comprimés à haute densité et sont moins susceptibles de causer des marques ou des indentations. Les surfaces en bois naturel sont plus douces (non comprimées), vous pouvez donc envisager d'ajouter une protection. Abdrücke oder Dellen. Natürliche Holzoberflächen sind weicher (nicht komprimiert), so dass Sie einen zusätzlichen Schutz in Betracht ziehen können.



3. Fixez le boulon fileté (D) pour surveiller la base du bras avec 4x tours complets - voir Diagramme 'G'.
4. Passez le boulon fileté à travers le trou fait à l'étape précédente et ajoutez la plaque de verrouillage (F) et l'écrou papillon (D) et serrez - voir Diagramme 'H'.

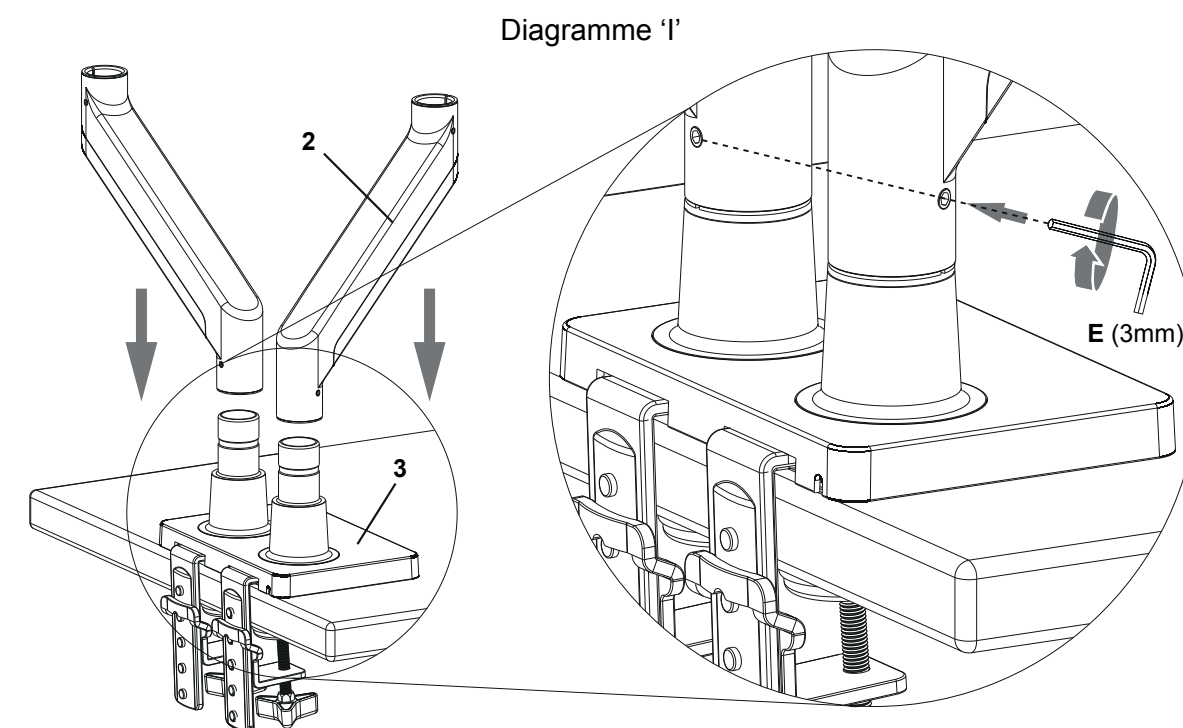


2 - Ensemble bras de moniteur

1. Prenez le bras inférieur (2) et faites glisser le connecteur femelle sur la connexion mâle de la base du moniteur (3) en vous assurant qu'il est complètement inséré (veuillez vous assurer qu'il est dans le bon sens) - voir Schéma « I ».1.

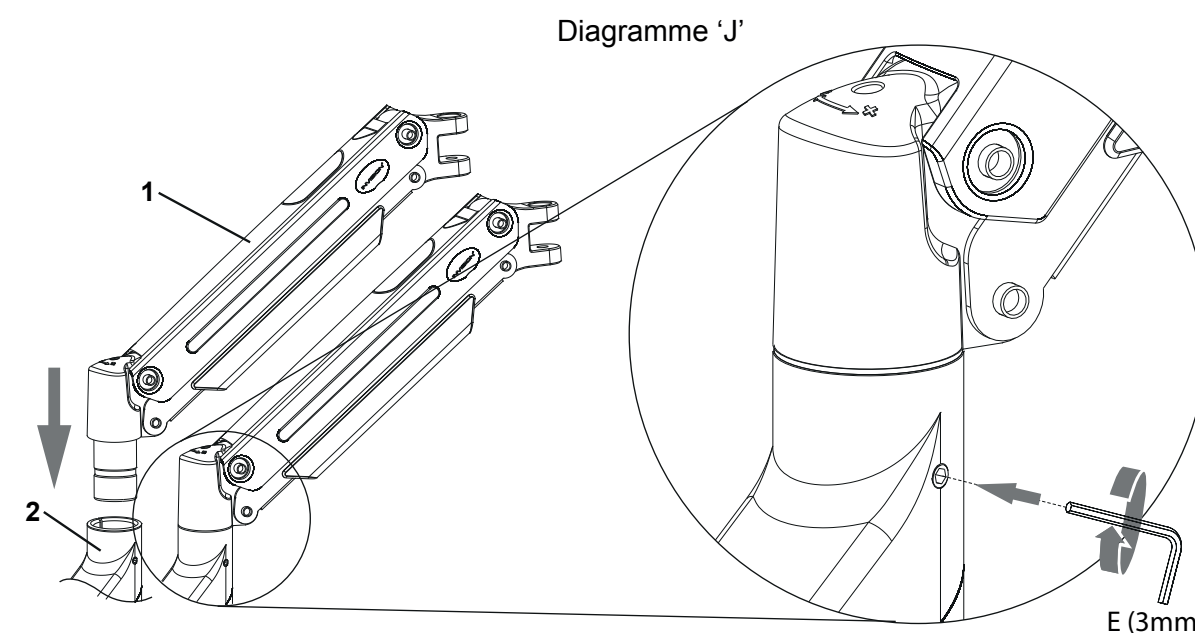
Utilisez la clé Allen de 3 mm (E) et serrez la vis sans tête pour fixer le bras inférieur. Répétez avec le deuxième avant-bras.

AVIS : Ne serrez pas trop la vis sans tête. Ceci a uniquement pour but d'empêcher la séparation du bras et n'est pas utilisé pour restreindre la rotation.



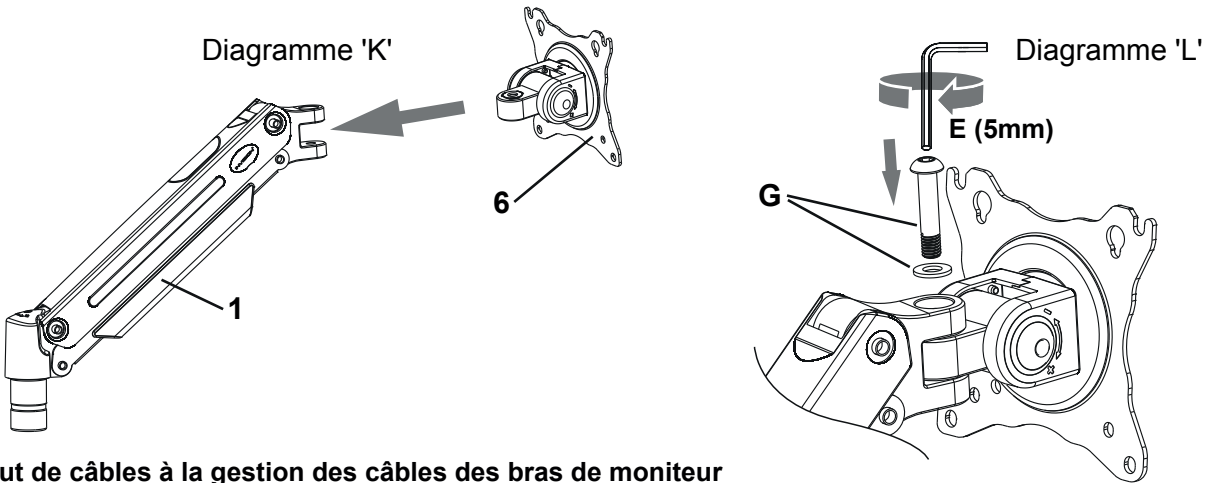
2. Prenez le bras supérieur (1) et faites glisser le connecteur mâle dans la connexion femelle sur le bras inférieur du moniteur (2) en vous assurant qu'il est complètement inséré - voir Diagramme 'J'. Utilisez la clé Allen de 3 mm (E) et serrez la vis à vis pour verrouiller le bras supérieur en place. Répétez avec le deuxième bras.

AVIS : Ne serrez pas trop la vis sans tête. Ceci a uniquement pour but d'empêcher la séparation du bras et n'est pas utilisé pour restreindre la rotation.



3 - Fixation de la plaque frontale au bras de surveillance

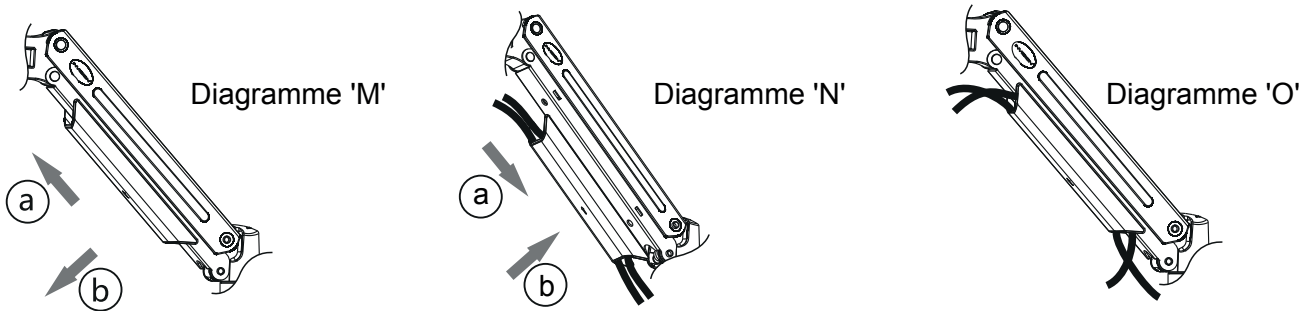
- 1. Prenez la plaque frontale (6) et insérez le connecteur de la plaque frontale entre les broches situées sur le bras supérieur (1) en vous assurant que les trous sont alignés - voir Diagramme 'K'.
- 2. Utilisez un boulon et une rondelle (G) pour fixer la plaque frontale (6) au bras supérieur (1) et utilisez la touche Allen de 5 mm (E) pour serrer - voir le Diagramme 'L'. Répétez avec le deuxième bras supérieur.



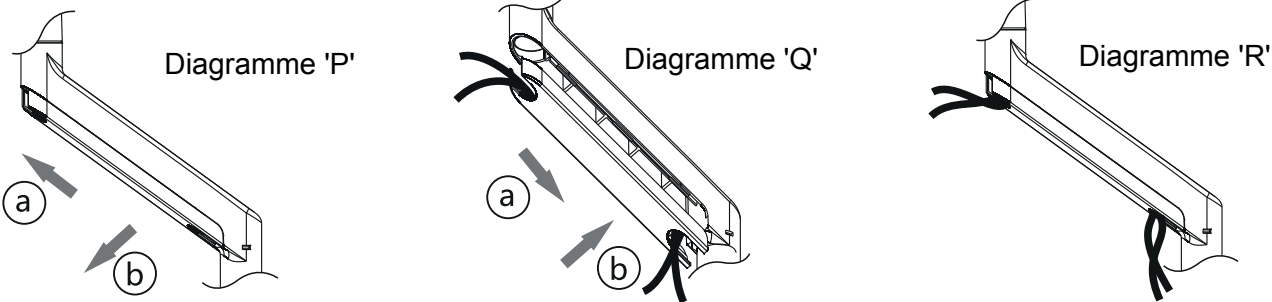
4 - Ajout de câbles à la gestion des câbles des bras de moniteur

Si vous utilisez des câbles pour connecter votre moniteur à votre PC, assurez-vous d'avoir suffisamment de câble longueur pour parcourir la distance entre vos équipements avant l'installation.

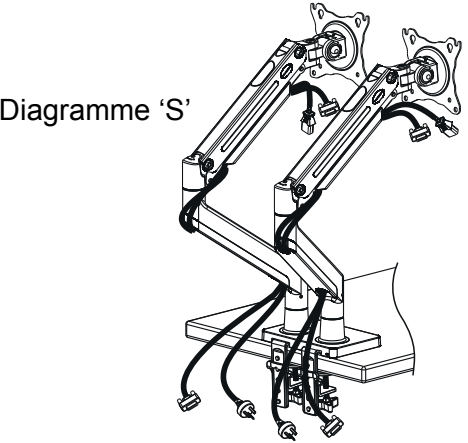
- 1. Appliquez une pression sur le plateau de gestion des câbles du bras supérieur et faites-le glisser vers le haut dans la direction de la flèche (a) puis déplacez-le dans la direction de la flèche (b) pour le retirer des encoches du bras - voir Diagramme 'M'.
- 2. Ajoutez des câbles comme indiqué dans le diagramme 'N' en vous assurant qu'il y a suffisamment de mou pour connecter les câbles à votre moniteur.
- 3. Remplacez le plateau de gestion des câbles dans les encoches du bras en direction de la flèche (b) puis faites-le glisser vers le bas dans la direction de la flèche (a) - voir diagramme 'N' jusqu'à ce qu'il s'enclenche - voir diagramme 'O'. Répétez avec le deuxième bras de moniteur.



- 4. Appliquez une pression sur le plateau de gestion des câbles du bras inférieur et faites-le glisser vers le haut dans la direction de la flèche (a) puis déplacez-le dans la direction de la flèche (b) pour le retirer des encoches du bras - voir schéma 'P'.
- 5. Ajoutez des câbles comme indiqué dans le diagramme 'Q' en vous assurant qu'il y a suffisamment de mou entre les bras supérieurs et inférieurs et votre équipement.
- 6. Remplacez le plateau de gestion des câbles dans les encoches du bras en direction de la flèche (b) puis faites-le glisser vers le bas dans la direction de la flèche (a) - voir diagramme 'Q' jusqu'à ce qu'il s'enclenche - voir Diagramme 'R'. Répétez avec le deuxième bras de moniteur.



- 7. Une fois que vous avez fixé le bras du moniteur à votre bureau/surface de travail, organisez les câbles restants - voir Diagramme 'S'.



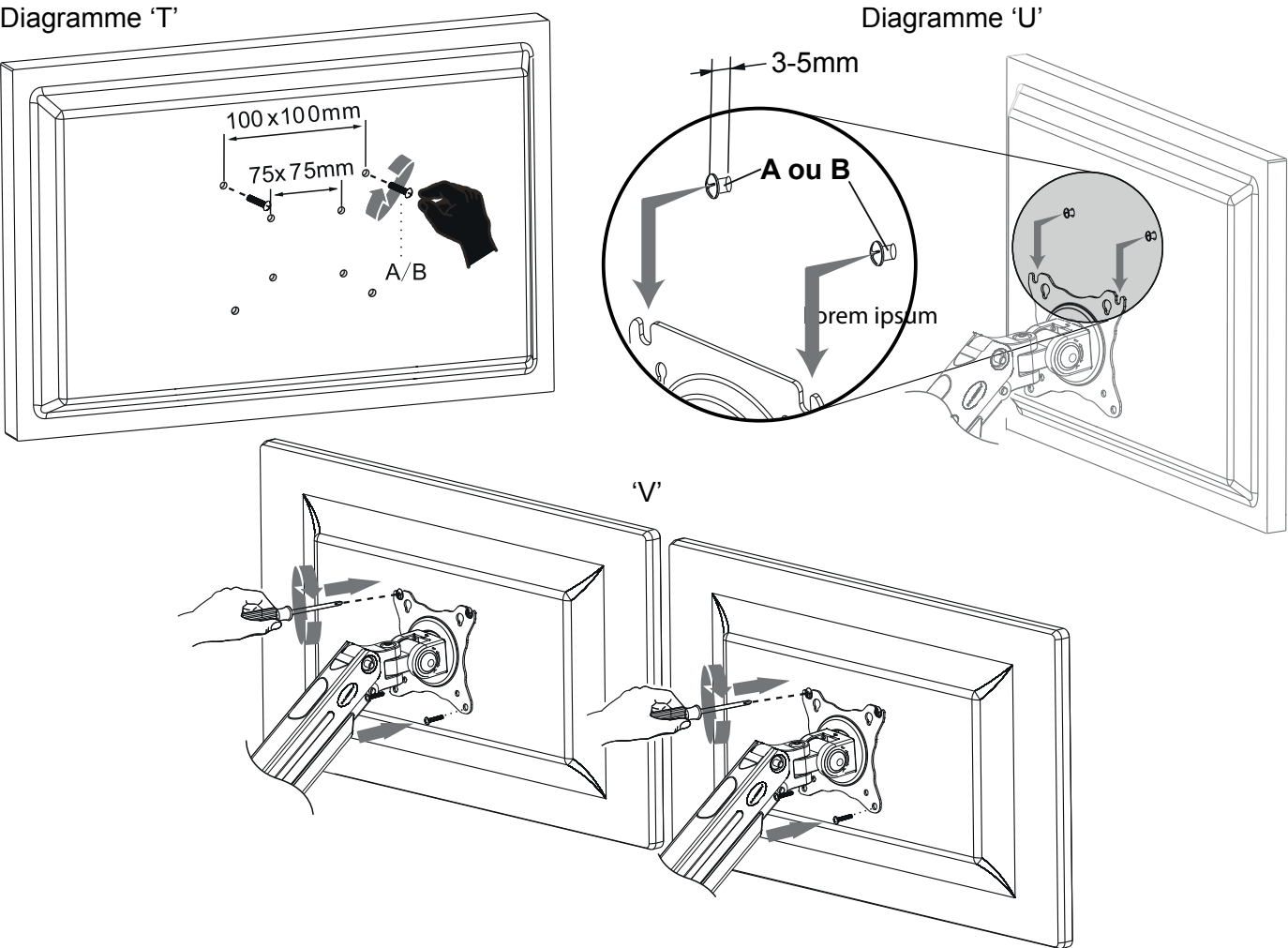
5 - Montage du moniteur

- 1. Vérifiez les moniteurs VESA en mesurant la distance entre les trous de montage à l'arrière de l'écran - c'est là que les boulons A ou B s'adapteront - voir Diagramme 'T'.
- 2. Vissez 2 boulons dans les deux trous supérieurs à l'arrière du moniteur à l'aide des boulons A ou B et serrez en 3 tours en laissant de la place entre la tête de boulon et l'arrière de l'écran pour suspendre le moniteur (3-5mm) - voir Diagramme 'U'.

Remarque : Les moniteurs encastrés peuvent nécessiter une combinaison de boulons, de rondelles et d'entretoises.

- 3. Soulevez soigneusement le moniteur et accrochez-vous à la plaque frontale.
- 4. Insérez les 2 boulons inférieurs dans la plaque frontale et serrez tous les boulons. Répétez sur le deuxième bras - voir Diagramme 'V'.

Remarque : Réinitialisez le couple du bras si l'écran descend trop facilement (voir l'étape 6).



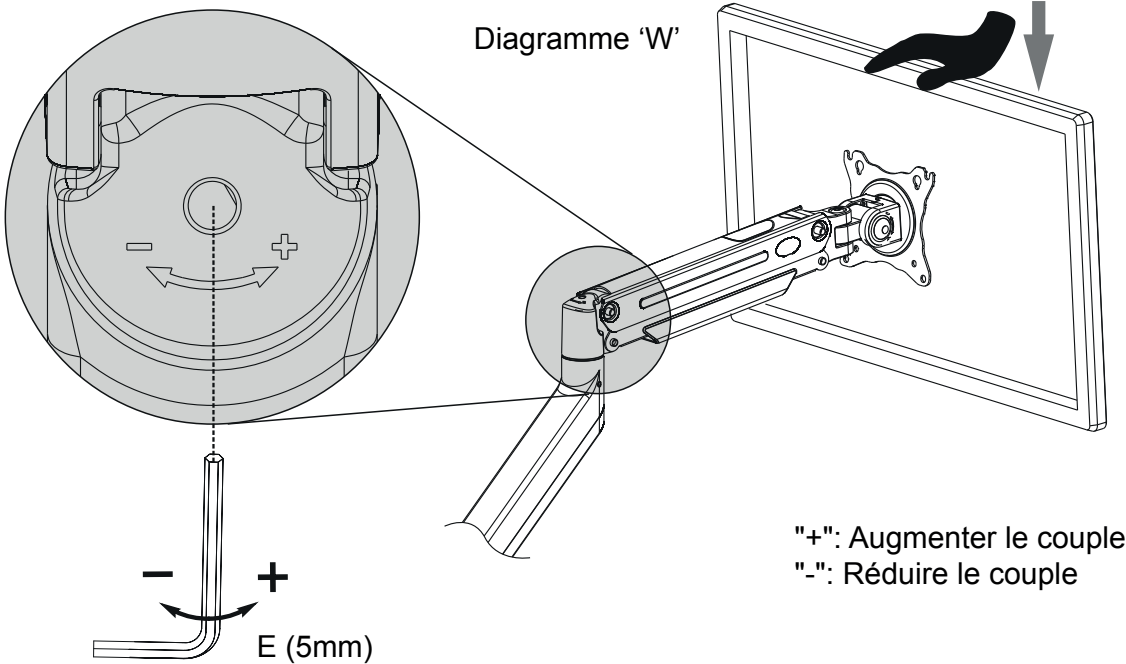
6 - Utilisation de votre bras de moniteur ergonomique Invision MX900

Réglage de la tension du bras du moniteur pour équilibrer le poids du moniteur.

Une fois installé, l'écran peut augmenter ou diminuer en fonction du poids des moniteurs. De la tension minimale à la tension maximale, il y a 22x rotations complètes. Lors du réglage, faites un tour complet de la touche Allen et vérifiez en appuyant sur le bras supérieur pour voir si le moniteur est équilibré uniformément - voir Diagramme 'W'.

- 1. Si l'écran se déplace vers le haut de lui-même, réglez la tension à l'aide de la touche Allen de 5 mm (E) et enroulez la vis réglée dans le sens moins (dans le sens des aiguilles d'une montre).
- 2. Si l'écran se déplace vers le bas de lui-même, réglez la tension à l'aide de la touche Allen de 5 mm (E) et enroulez la vis réglée dans la direction plus (dans le sens inverse des aiguilles d'une montre).

Continuez à ajuster jusqu'à ce que le poids du moniteur soit égal à la tension du bras du moniteur. Il doit rester en place lors du positionnement du moniteur et ne pas augmenter ou descendre de lui-même.

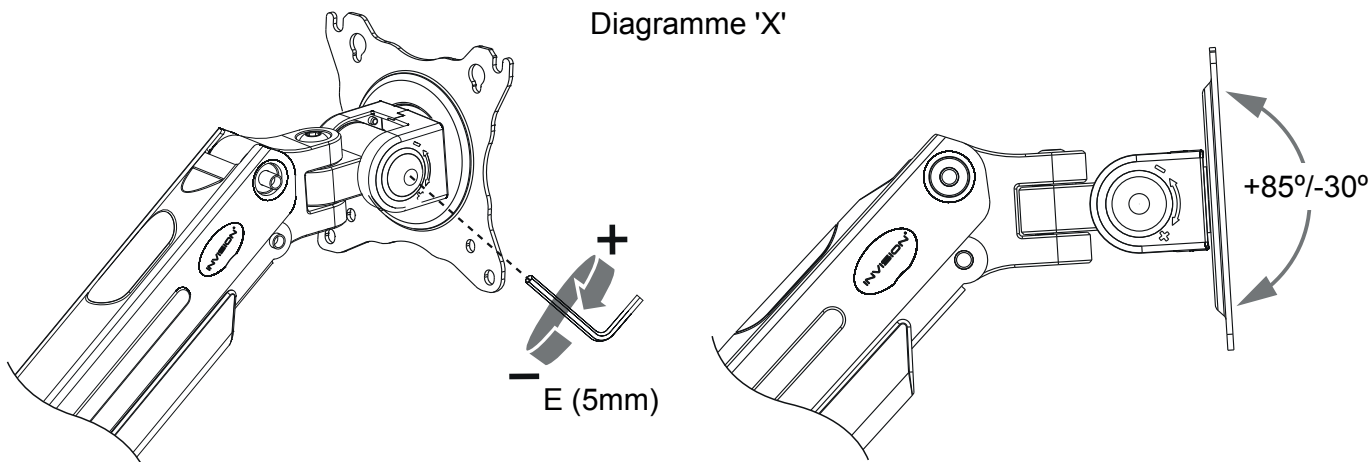


7 - Réglage de l'angle d'inclinaison

L'inclinaison peut être réglée à l'angle de vision souhaité en déplaçant simplement l'écran vers l'arrière et vers l'avant à la main. Si l'écran se déplace librement, vous devez ajuster la tension, suivez les étapes ci-dessous.

- 1. Pour serrer le réglage de l'inclinaison, utilisez la touche Allen de 5 mm (E) et tournez le boulon de réglage dans la direction plus - voir Diagramme 'X'.

Pour les écrans plus lourds (9 - 15kg), la vis de réglage doit être serrée au maximum.



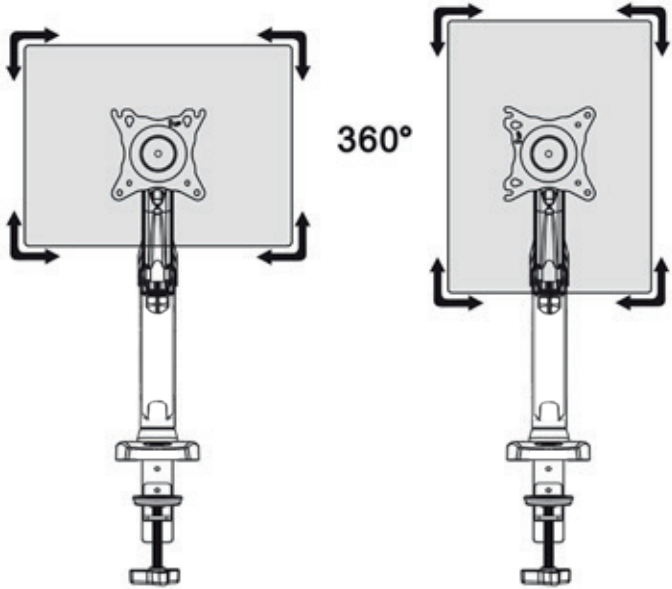
8. Fonctions de rotation

- 1. Votre bras de moniteur vous permet de faire pivoter votre écran à 360 degrés pour afficher en mode portrait ou paysage, à condition que le support VESA sur votre écran soit central.

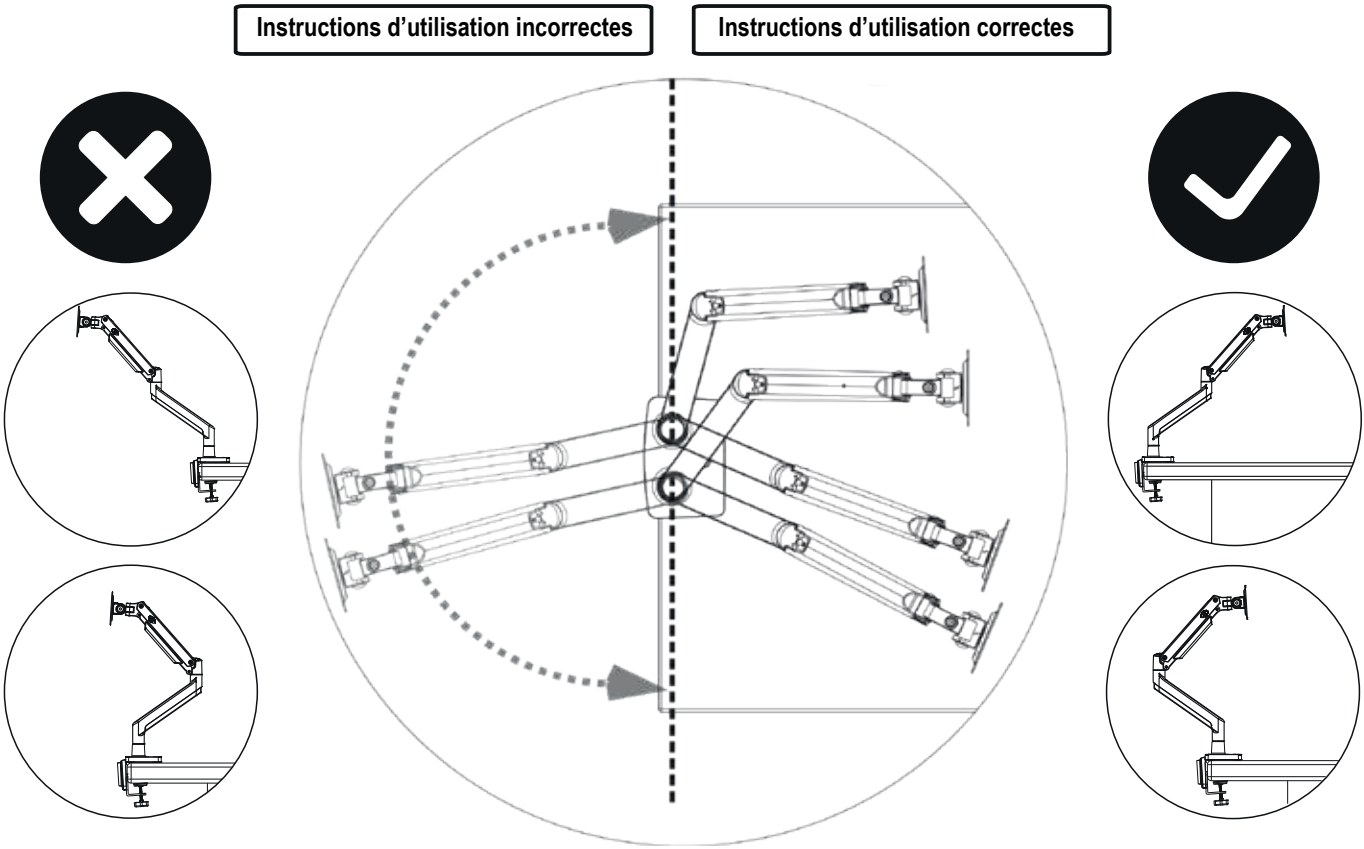
Remarque: Méfiez-vous du piégeage ou de la rupture des câbles lors de la rotation du moniteur.

NE TOURNEZ PAS DE PLUS DE 90 DEGRÉS À CHAQUE MOUVEMENT.

Lorem ipsum



IMPORTANT: Assurez-vous d'utiliser ce produit comme indiqué dans les instructions ci-dessous. Ne pas le faire pourrait causer des blessures ou des dommages à votre bureau / surface de travail.



Dépannage:
Pas de panique ! En cas de problèmes de compatibilité ou pour tout conseil sur l'ajustement, veuillez contacter notre équipe à help@InvisionTechnology.co.uk et nous vous aiderons à surmonter tout problème. Tous nos produits portent notre promesse de compatibilité.

Votre installation est maintenant terminée - Asseyez-vous et

Pour activer votre garantie de 2 ans, veuillez envoyer votre nom, votre numéro de commande et la référence du produit MX900 à warranty@InvisionTechnology.co.uk