

Invision MX900

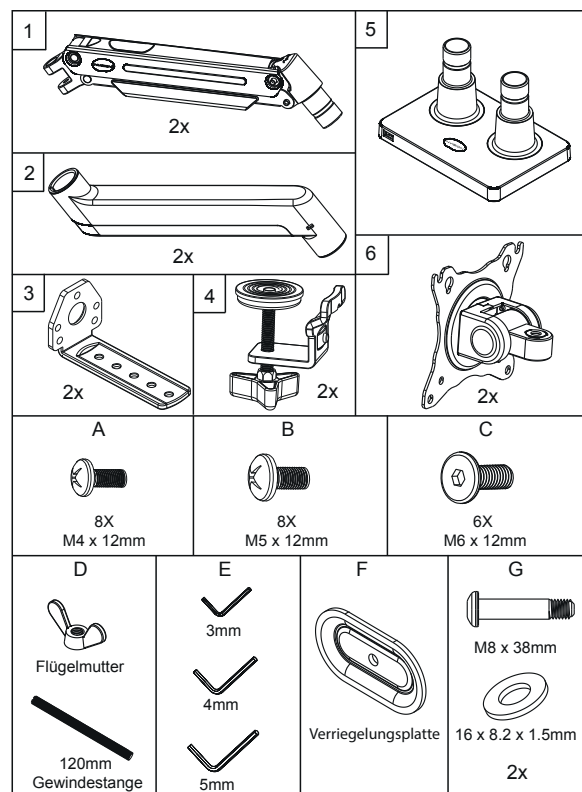
Ergonomischer Gasunterstützter Doppel Monitorarm

Gebrauchsanweisung

VESA-Konformität 75x75mm & 100x100mm
Empfohlene Bildschirmgrößen 24" - 35"
Integriertes Kabelmanagement
Belastbarkeit 2 - 15kg (4.4 - 33lbs)

Um eine großformatige PDF-Anleitung zu erhalten, senden Sie bitte eine E-Mail an help@InvisionTechnology.co.uk

Teileliste:



Liste der Werkzeuge:



Wichtig:

1. Markieren Sie das Feld, das alle Artikel in der Teileliste enthält. Achten Sie darauf, alle internen Verpackungen zu entfernen!
2. Überprüfen Sie die VESA-Montagemaße und das Gewicht des Bildschirms.
3. Bitte lesen Sie die Anleitung vollständig durch und planen Sie, wie Sie Ihren Monitor montieren wollen.
4. Sie benötigen möglicherweise zusätzliches Werkzeug: Eine Bohrmaschine wird nur benötigt, wenn Sie den Monitor durch einen Schreibtisch hindurch befestigen, der Schraubenzieher wird für die Befestigung des Bildschirms am Monitorarm verwendet.

WARNUNG!

Schwere Personen- und Sachschäden können die Folge einer unsachgemäßen Installation oder Montage sein. Bitte lesen Sie den folgenden Warnhinweis sorgfältig, bevor Sie beginnen.

- Wenn Sie die Anweisungen nicht verstehen oder Bedenken oder Fragen haben, wenden Sie sich bitte an uns oder einen kompetenten Installateur.
- Installieren oder montieren Sie das Produkt nicht, wenn es beschädigt ist oder Teile fehlen. Wenn Sie Ersatzteile benötigen, wenden Sie sich bitte an Invision, damit wir Ihnen helfen können.
- Dieses Produkt ist für die meisten VESA-kompatiblen 24"-35" LCD/Monitore bis zu einem Maximalgewicht von 15kg (33lb) geeignet.
- Für eine sichere Installation muss der Schreibtisch, an dem Sie das Produkt montieren, mindestens das 3-fache Gewicht der Gesamtlast tragen (Gewicht der Halterung, des Monitors und des gesamten Zubehörs).
- Verwenden Sie dieses Produkt nicht für einen anderen als den ursprünglich vorgesehenen Zweck.
- Dieses Produkt enthält bewegliche Teile, bitte verwenden Sie es mit Vorsicht.
- Achten Sie bei der Installation des Monitors darauf, dass die elektrische Verkabelung oder die Stromquelle nicht beschädigt wird.
- Wichtig - Netz- und Datenkabel dürfen nicht verdreht und/oder abgesichert werden.
- Der Hersteller lehnt jegliche Haftung für Änderungen, unsachgemäße Installation oder Installation über den angegebenen Gewichtsbereich hinaus ab. Der Hersteller haftet nicht für Schäden, die durch den Gebrauch oder die Unfähigkeit, das Produkt zu benutzen.
- Dieses Produkt ist nur für die Verwendung in Innenräumen vorgesehen; die Verwendung dieses Produkts im Freien kann zu Produktversagen und schweren Verletzungen führen.
- Dieses Produkt enthält einen Hochdruck-Gaskolben. Dieser Mechanismus kann nicht vom Benutzer gewartet werden und jeder Eingriff kann zu Verletzungen oder Schäden führen. Bitte entsorgen Sie ihn mit Vorsicht.
- Um die Leistungsfähigkeit des Gaskolbens zu gewährleisten, wird empfohlen, den Arm mehrmals pro Monat vollständig auszufahren.

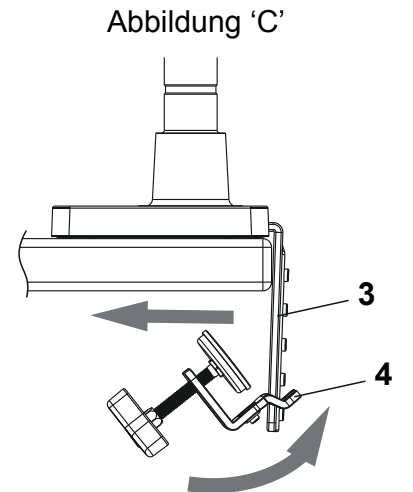
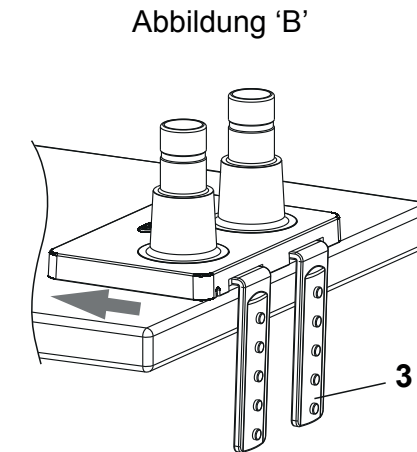
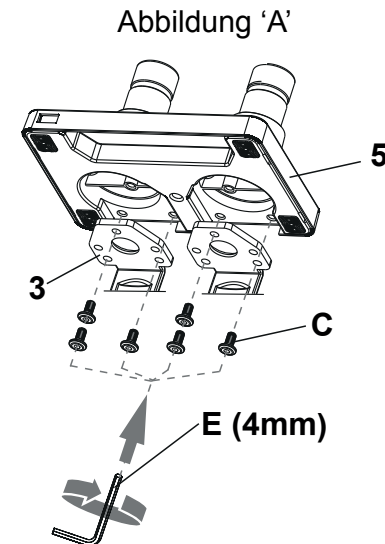
Legen Sie los!

Wenn Sie Hilfe benötigen, kontaktieren Sie uns bitte unter: help@InvisionTechnology.co.uk

Buchstaben und Zahlen in () beziehen sich auf die Teileliste

1a. Installation der Klemme

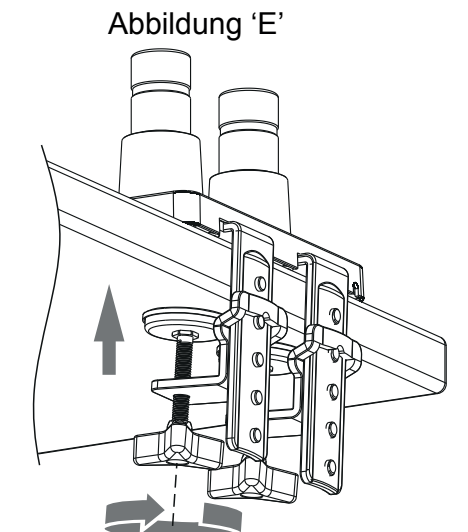
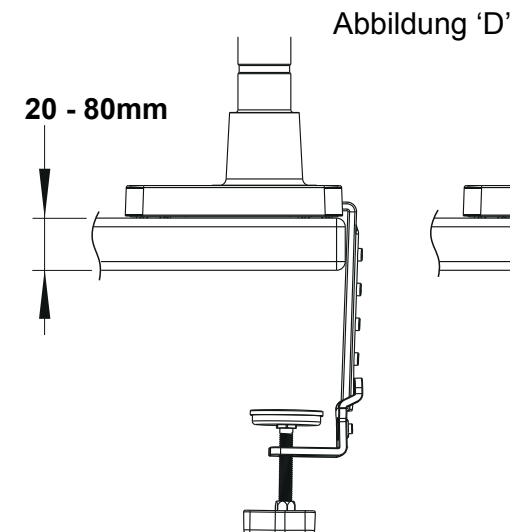
1. Die Klemmplatten (3) mit den Schrauben (C) mit dem 4-mm Inbusschlüssel (F) an der Basis (5) befestigen und festziehen – siehe Abbildung 'A'.
2. Um die Klemme auf die richtige Höhe für Ihren Schreibtisch / Arbeitsfläche einzustellen, bringen Sie die Baugruppe des Monitorfußes an der Kante Ihres Schreibtisches an (verwenden Sie vorerst die Vorderseite Ihres Schreibtisches, wenn es einfacher ist) – siehe Abbildung 'B'.
3. Schieben Sie die Klemme (4) über die Klemmplatte (3) und richten Sie sie gerade aus, bis sie einrastet. Wiederholen Sie dies mit der 2. Klemme und der Klemmplatte – siehe Abbildung 'C'. Wiederholen Sie dies für den zweiten Arm.



4. Messen Sie die Dicke Ihres Schreibtisches und stellen Sie die Höhe Ihrer Klemmen so ein, dass beim Festziehen der Klemmen genügend Gewinde vorhanden ist, um sie am Desktop zu befestigen – siehe Abbildung 'D'.
5. Befestigen Sie die Basisgruppe auf der Schreibtischoberfläche, und stellen Sie sicher, dass die Basis vollständig mit der Oberfläche des Schreibtisches in Kontakt steht und die Kabel durch die Rückseite der Basis verlaufen – siehe Abbildung 'E'.

Bitte beachten Sie:

Wenn Sie schwere Bildschirme an diesem Monitorarm montieren, prüfen Sie bitte den Schreibtisch / die Arbeitsfläche, auf der Sie ihn montieren. (Beispiel: Holzoberflächen wie Spanplatten oder MDF sind komprimierte Platten mit hoher Dichte und erleiden selten Druckstellen oder Einkerbungen. Natürliche Holzoberflächen sind weicher (nicht komprimiert), daher können Sie einen zusätzlichen Schutz in Betracht ziehen.



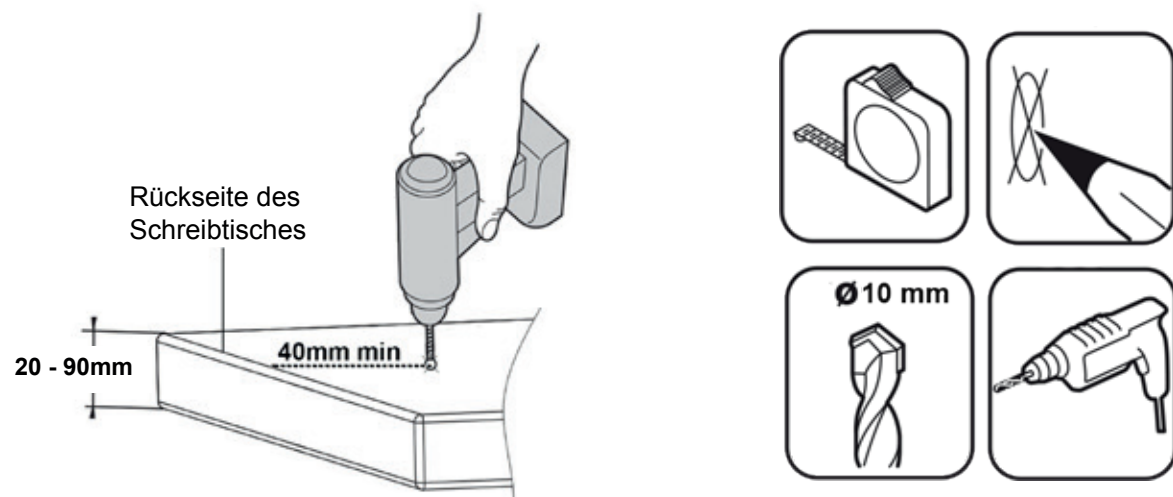
1b - Installation über den Schreibtisch

1. Lokalisieren und positionieren Sie die Stelle, an der der Monitorarmsockel auf Ihrem Schreibtisch/ihrer Arbeitsfläche stehen soll. Sie müssen mindestens 40 mm von der Rückseite des Schreibtisches entfernt sein, damit der Monitorarmsockel vollständig auf dem Schreibtisch/der Arbeitsfläche aufliegt - siehe Abbildung 'F'.

2. Messen und markieren Sie mit einem Bleistift, wo Sie das Loch haben möchten und bohren Sie das Loch mit einem 10mm Bohrer.

Bitte beachten Sie: Wenn Sie schwere Bildschirme an diesem Monitorarm montieren, prüfen Sie bitte, welche Schreibtisch/Arbeitsfläche, an der Sie ihn montieren. (Beispiel: Holzoberflächen wie Span- oder MDF-Platten sind komprimierte, hochverdichtete Platten und verursachen weniger wahrscheinlich

Abbildung 'F'



3. Befestigen Sie den Gewindebolzen (D) mit 4x vollen Umdrehungen an der Basis des Monitorarms - siehe Abbildung 'G'.

4. Führen Sie den Gewindebolzen durch das im vorherigen Schritt entstandene Loch, fügen Sie die Sicherungssplatte (F) und die Flügelmutter (D) hinzu und ziehen Sie sie fest - siehe Abbildung 'H'.

Abbildung 'G'

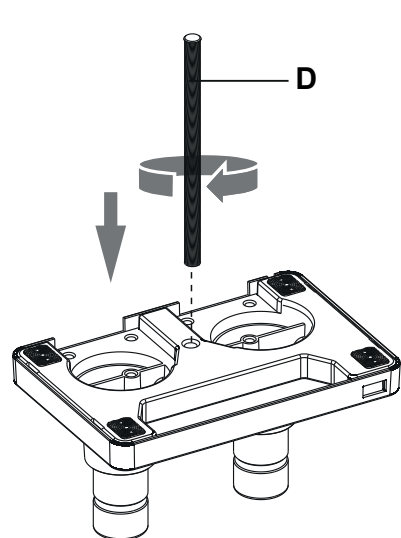
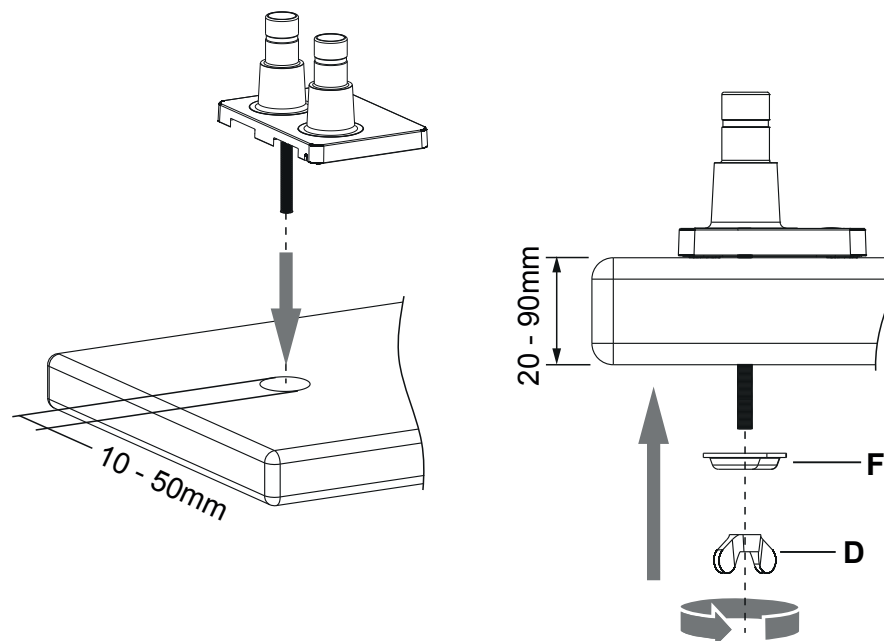


Abbildung 'H'



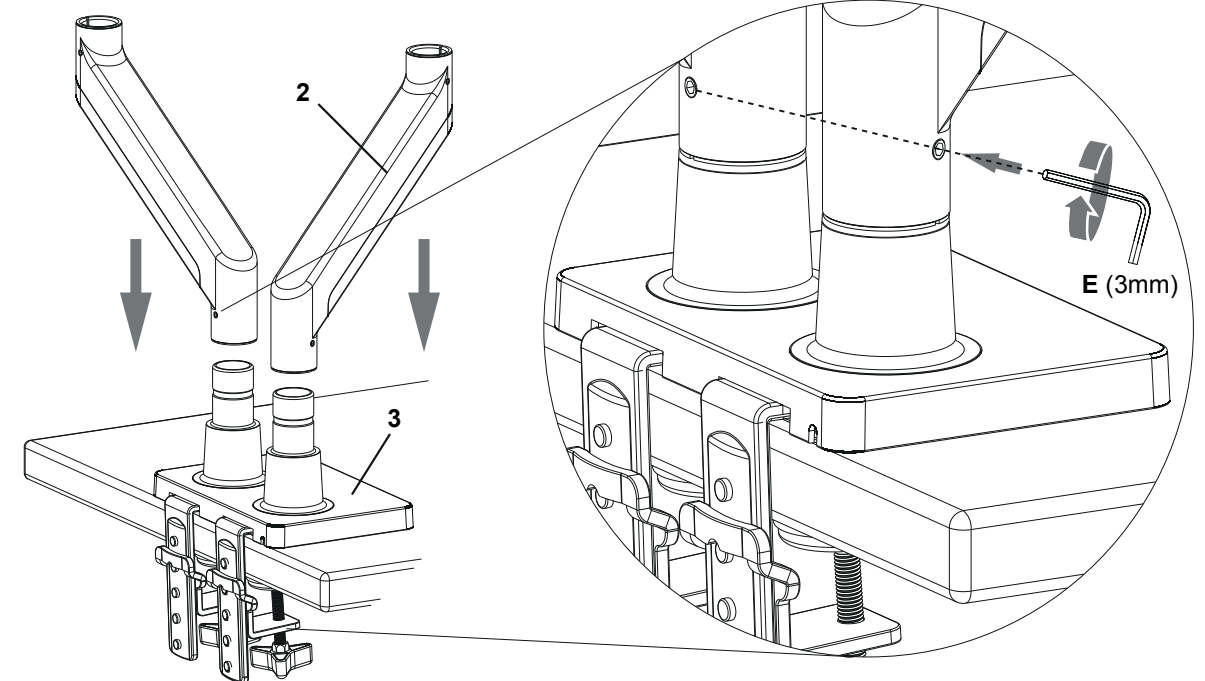
2 - Montage des Monitorarms

1. Nehmen Sie den Unterarm (2) und schieben Sie den weiblichen Stecker auf den männlichen Anschluss an der Monitorbasis (3). Achten Sie darauf, dass er vollständig eingesteckt ist (bitte achten Sie darauf, dass er richtig herum ausgerichtet ist) – siehe Abbildung „I“.

Verwenden Sie den 3-mm-Inbusschlüssel (E) und ziehen Sie die Madenschraube fest, um den Unterarm zu sichern. Wiederholen Sie dies mit dem zweiten Unterarm.

HINWEIS: Ziehen Sie die Madenschraube nicht zu fest an. Dies soll lediglich verhindern, dass sich der Arm trennt, und dient nicht der Einschränkung der Drehung.

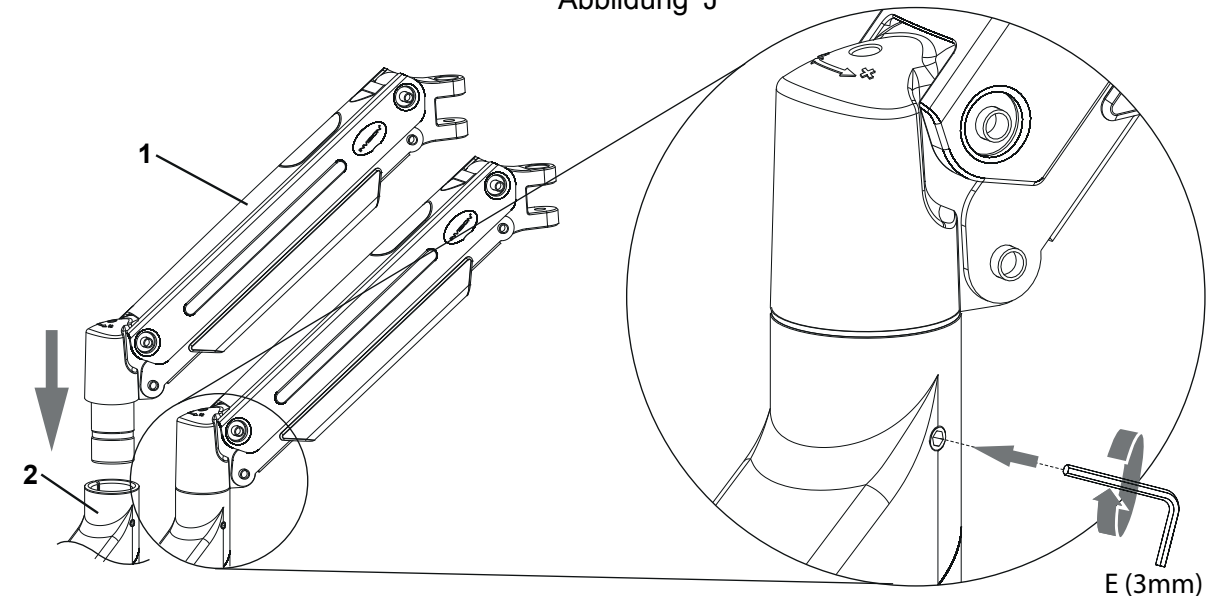
Abbildung 'I'



2. Nehmen Sie den oberen Arm (1) und schieben Sie den Stecker in die Buchse am unteren Monitorarm (2). Achten Sie darauf, dass er vollständig eingesteckt ist - siehe Abbildung 'J'. Verwenden Sie den 3mm Inbusschlüssel (E) und ziehen Sie die Madenschraube fest, um den oberen Arm zu fixieren. Wiederholen Sie mit dem zweiten Arm.

HINWEIS: Ziehen Sie die Madenschraube nicht zu fest an. Dies soll lediglich verhindern, dass sich der Arm trennt, und dient nicht der Einschränkung der Drehung.

Abbildung 'J'



3 - Anbringen der Frontplatte am Monitorarm

1. Nehmen Sie die Frontplatte (6) und stecken Sie den Anschluss der Frontplatte zwischen die Zinken des oberen Arms (1). Achten Sie darauf, dass die Löcher aufeinander ausgerichtet sind - siehe Abbildung 'K'.
2. Befestigen Sie die Blende (6) mit Schraube und Unterlegscheibe (G) am oberen Arm (1) und ziehen Sie sie mit dem 5 mm Inbusschlüssel (E) fest - siehe Abbildung 'L'. Wiederholen Sie dies mit dem zweiten Oberarm.

Abbildung 'K'

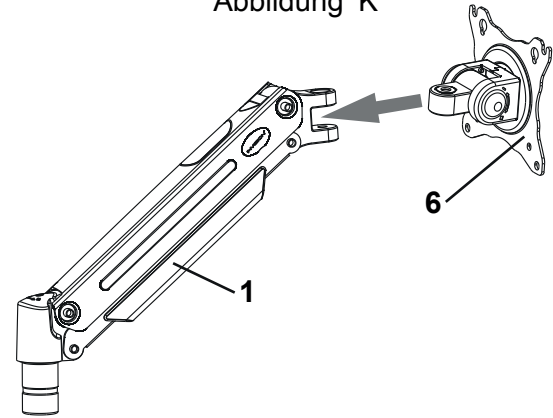
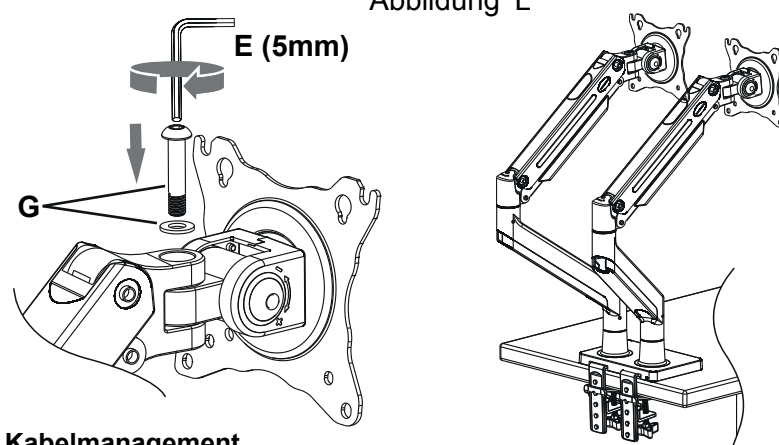


Abbildung 'L'



4 - Hinzufügen von Kabeln zu den Monitorarmen Kabelmanagement

Wenn Sie Kabel verwenden, um Ihren Monitor mit Ihrem PC zu verbinden, vergewissern Sie sich bitte vor der Installation, dass Sie über genügend Kabel Länge haben, um die Entfernung zwischen Ihren Geräten zu überbrücken.

1. Üben Sie Druck auf die Kabelführungswanne des Oberarms aus und schieben Sie sie in Pfeilrichtung (a) nach oben. Bewegen Sie sie dann in Pfeilrichtung (b) um sie aus den Aussparungen des Arms zu entfernen - siehe Abbildung 'M'.
2. Fügen Sie die Kabel wie in der Abbildung 'N' gezeigt hinzu und achten Sie darauf, dass genügend Spielraum bleibt, um die Kabel an Ihren Monitor anzuschließen.
3. Setzen Sie das Kabelmanagement-Tablett wieder in die Aussparungen des Arms in Richtung des Pfeils (b) ein und schieben Sie es dann in Richtung des Pfeils (a) nach unten - siehe Abbildung 'N' - bis es einrastet - siehe Abbildung 'O'. Wiederholen Sie dies mit dem zweiten Monitorarm.

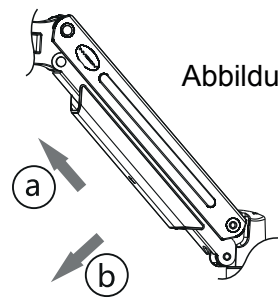


Abbildung 'M'

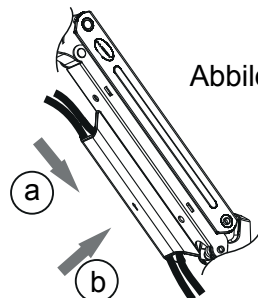


Abbildung 'N'

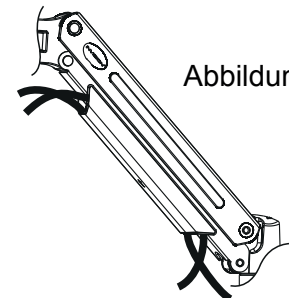


Abbildung 'O'

4. Üben Sie Druck auf das Kabelmanagement des unteren Arms aus und schieben Sie es in Richtung des Pfeils (a) nach oben. Bewegen Sie es dann in Richtung des Pfeils (b) um es aus den Aussparungen des Arms zu entfernen - siehe Abbildung 'P'.

5. Fügen Sie die Kabel wie in Diagramm 'Q' gezeigt ein und stellen Sie sicher, dass zwischen den oberen und unteren Armen und Ihrer Ausrüstung genügend Spielraum besteht.

6. Setzen Sie die Kabelführungsschale in die Aussparungen des Arms in Pfeilrichtung (b) ein und schieben Sie sie dann in Pfeilrichtung (a) nach unten - siehe Abbildung 'Q' - bis sie einrastet - siehe Abbildung 'R'. Wiederholen Sie dies mit dem zweiten Monitorarm.

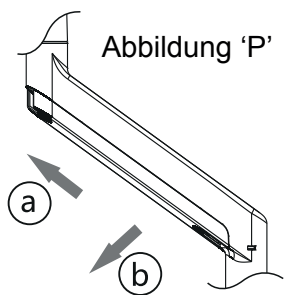


Abbildung 'P'

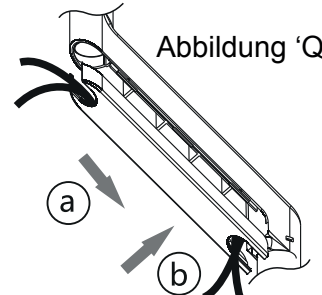


Abbildung 'Q'

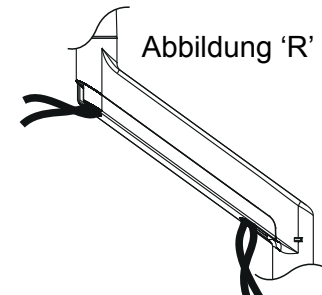
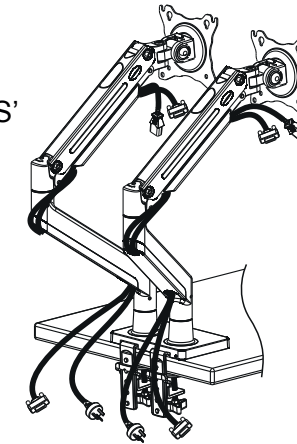


Abbildung 'R'

7. Wenn Sie den Monitorarm an Ihren Schreibtisch/Arbeitsfläche geklemmt haben, um die verbleibenden Kabel zu ordnen - siehe Abbildung 'S'.

Abbildung 'S'



5 - Montage des Monitors

1. Prüfen Sie den VESA-Wert des Monitors, indem Sie den Abstand zwischen den Befestigungslöchern auf der Rückseite des Bildschirms messen - hier passen entweder die Schrauben A oder B - siehe Abbildung 'T'.
2. Schrauben Sie 2 Bolzen in die oberen beiden Löcher auf der Rückseite des Monitors, entweder mit Bolzen A oder B, und ziehen Sie sie mit 3 Umdrehungen an, wobei Sie zwischen dem Schraubenkopf und der Rückseite des Bildschirms Platz zum Aufhängen des Monitors lassen (3-5 mm) - siehe Abbildung 'U'.

Bitte beachten Sie: Eingelassene Monitore benötigen möglicherweise eine Kombination aus Schrauben, Unterlegscheiben und Abstandshaltern.

3. Heben Sie den Monitor vorsichtig an und hängen Sie ihn in die Frontplatte ein.

4. Setzen Sie die unteren 2 Schrauben in die Frontplatte ein und ziehen Sie alle Schrauben fest. Am zweiten Arm wiederholen – siehe Abbildung 'V'.

Bitte beachten Sie: Stellen Sie das Drehmoment des Arms neu ein, wenn sich der Bildschirm zu leicht nach unten bewegt (siehe Schritt 6)

Abbildung 'T'

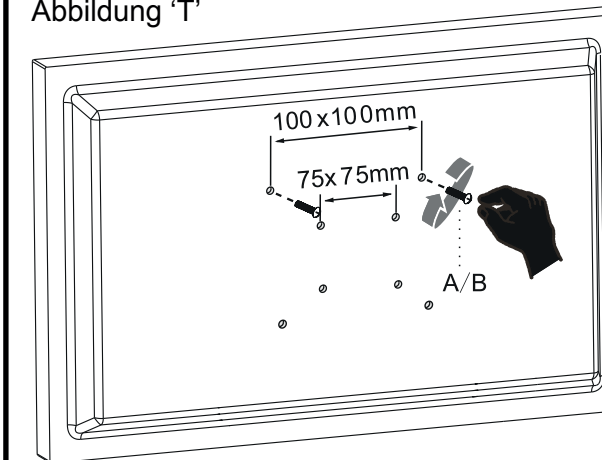


Abbildung 'U'

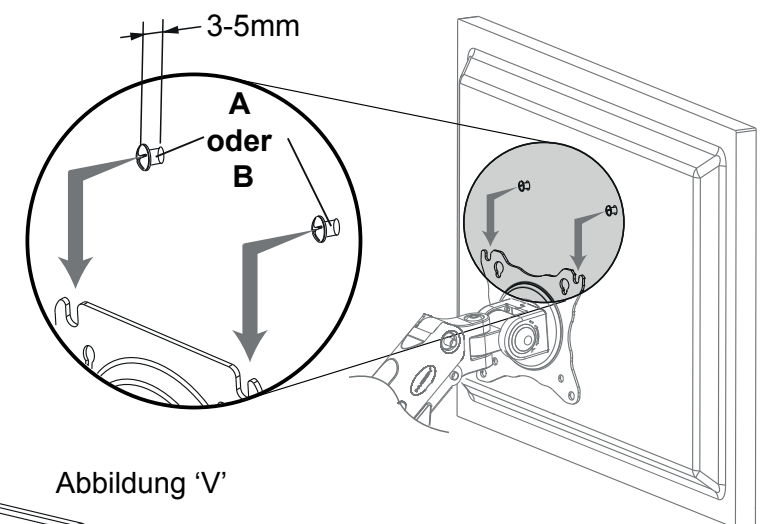
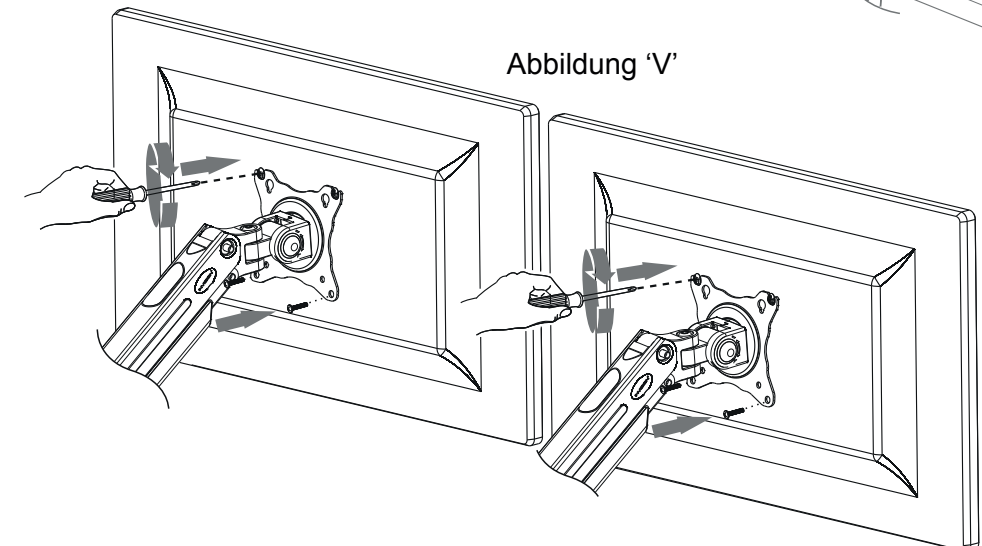


Abbildung 'V'

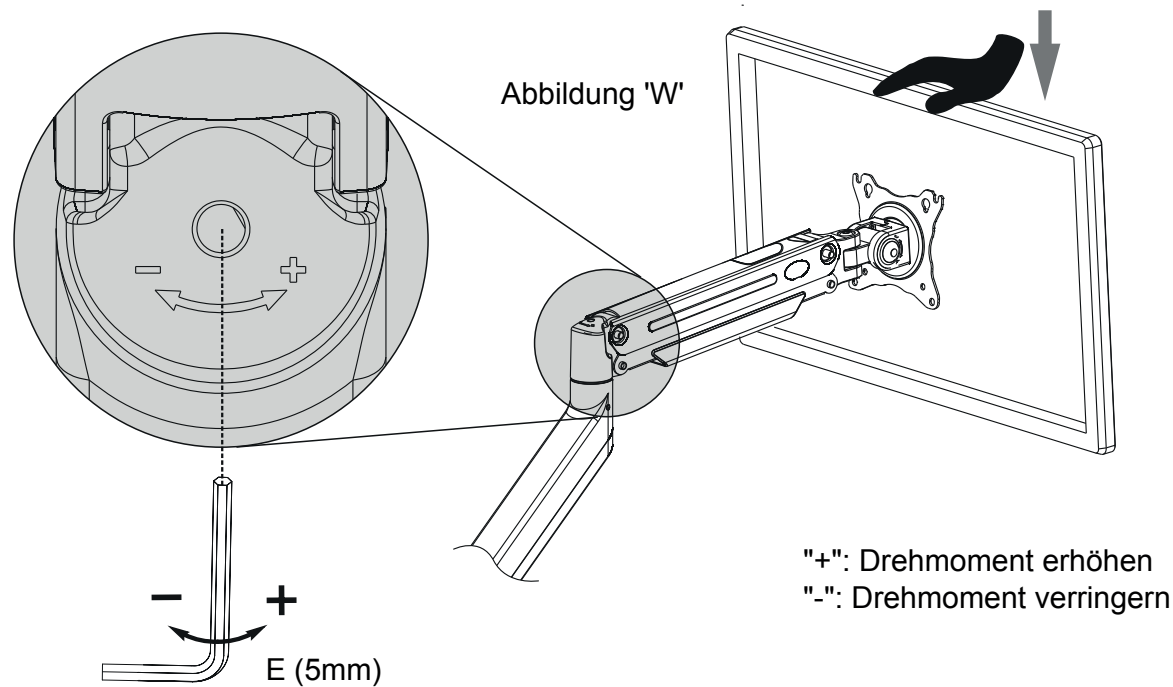


6 - Verwendung Ihres ergonomischen Monitorarms Invision MX900

Einstellung der Spannung des Monitorarms, um das Gewicht des Monitors auszugleichen.

Nach der Montage kann sich der Bildschirm je nach Gewicht des Monitors heben oder senken. Von der minimalen Spannung bis zur maximalen Spannung gibt es 22 volle Umdrehungen. Drehen Sie beim Einstellen den Inbusschlüssel eine volle Umdrehung und prüfen Sie durch Drücken des oberen Arms, ob der Monitor gleichmäßig ausbalanciert ist – siehe Abbildung 'W'.

1. Wenn sich der Bildschirm von selbst nach oben bewegt, stellen Sie die Spannung mit dem 5 mm Inbusschlüssel (E) ein und drehen Sie die Stellschraube in die Minusrichtung (im Uhrzeigersinn).
2. Wenn sich der Bildschirm von selbst nach unten bewegt, stellen Sie die Spannung mit dem 5 mm Inbusschlüssel (E) ein und drehen Sie die Stellschraube in die Plus-Richtung (gegen den Uhrzeigersinn).

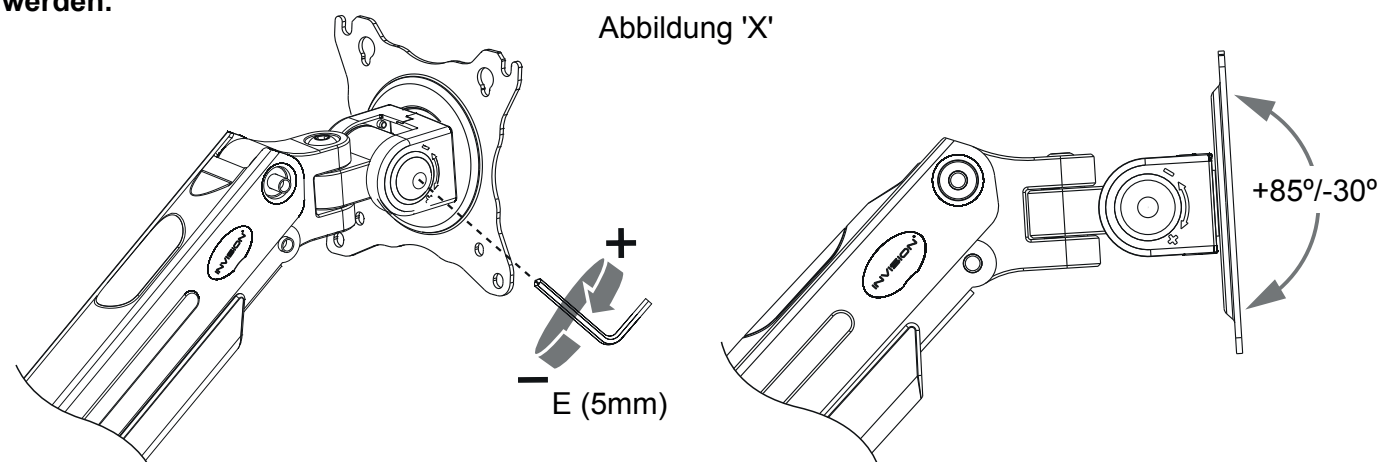


7 - Einstellen des Neigungswinkels

Sie können die Neigung auf den gewünschten Blickwinkel einstellen, indem Sie den Bildschirm einfach mit der Hand vor und zurück bewegen. Wenn sich der Bildschirm frei bewegt, müssen Sie die Spannung einstellen. Gehen Sie dazu wie folgt vor.

1. Verwenden Sie zum Festziehen der Neigungseinstellung den 5 mm Inbusschlüssel (E) und drehen Sie die Einstellschraube in Richtung Plus - siehe Abbildung 'X'.

Bei schwereren Leinwänden (9 - 15 kg) muss die Einstellschraube bis zum Maximum angezogen werden.

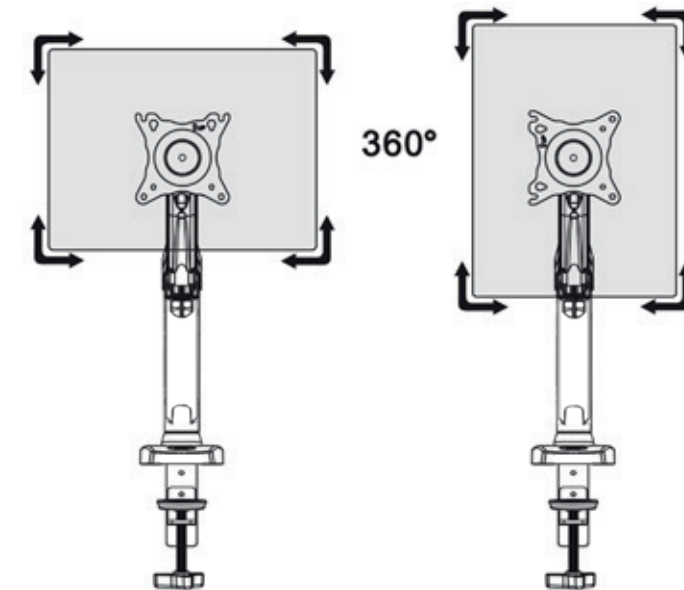


8. Rotierende Merkmale

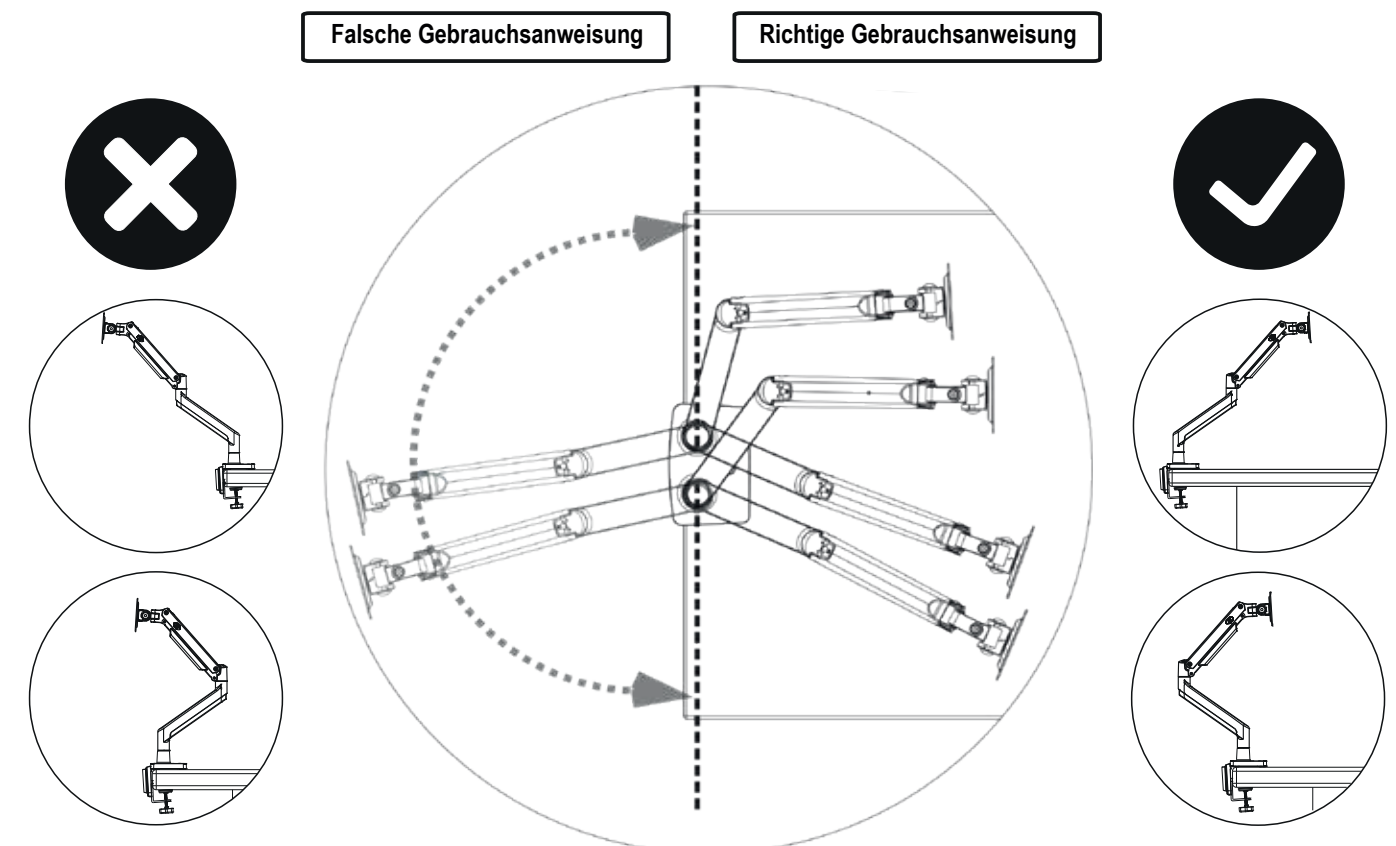
1. Mit Ihrem Monitorarm können Sie Ihren Bildschirm um 360 Grad drehen, um ihn im Hoch- oder Querformat zu betrachten, vorausgesetzt, die VESA-Halterung an Ihrem Bildschirm befindet sich in der Mitte.

Bitte beachten Sie: Achten Sie darauf, dass Sie beim Drehen des Monitors keine Kabel einklemmen oder brechen.

DREHEN SIE DEN MONITOR NICHT UM MEHR ALS 90 GRAD IN JEDER BEWEGUNG.



WICHTIG: Bitte stellen Sie sicher, dass Sie dieses Produkt wie in der Anleitung unten beschrieben verwenden. Andernfalls kann es zu Verletzungen oder Schäden an Ihrem Schreibtisch/ Ihrer Arbeitsfläche kommen.



Fehlersuche:

Kein Grund zur Panik! Sollten Sie Probleme mit der Kompatibilität haben oder Ratschläge zur Anpassung benötigen, wenden Sie sich bitte an unser Team unter help@InvisionTechnology.co.uk. Wir werden Ihnen helfen, alle Probleme zu lösen. Alle unsere Produkte tragen unser Kompatibilitätsversprechen.

Ihre Installation ist nun abgeschlossen - Lehnen Sie sich zurück

Um Ihre 2-Jahres-Garantie zu aktivieren, senden Sie bitte eine E-Mail mit Ihrem Namen, Ihrer Bestellnummer und der Produktbezeichnung MX900 an warranty@InvisionTechnology.co.uk.