

Invision MX200

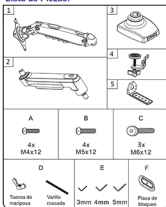
Brazo Ergonómico para Monitor Asistido por Gas

Manual de Instrucción

Compatibilidad VESA 75x75mm y 100x100mm
Tamaños de Pantalla Recomendados 19" a 32".
Gestión de Cables Integrado
Capacidad de Carga 2 - 9kg (4.4 - 19.8lbs)

Para recibir instrucciones en gran formato PDF, envíe un correo electrónico a: help@invisiontechnology.co.uk

Lista de Piezas:



Lista de Herramientas:



Importante:

1. Marque la casilla que contiene todos los elementos de la lista de piezas.
2. Compruebe las medidas de montaje VESA de las pantallas y el peso del monitor.
3. Por favor, lea completamente las instrucciones y planifique cómo montar su monitor.
4. Es posible que necesite herramientas adicionales: Un taladro sólo será necesario si lo atornilla a través de un escritorio y se utiliza un destornillador para asegurar el monitor al brazo de soporte.

ADVERTENCIA!

La instalación o el montaje incorrectos pueden provocar graves daños personales y materiales. Lea detenidamente la siguiente advertencia antes de comenzar:

- Si no entiende las instrucciones o tiene alguna duda o pregunta, póngase en contacto con el servicio al cliente.
- No intente ni mende el producto o los herrajes estar dañados o sueltos. Si necesita piezas de repuesto, póngase en contacto con nosotros en función para obtener ayuda.
- Este producto se adapta a la mayoría de los monitores LCD/LED de 19" a 32" compatibles con VESA, con un peso máximo de 9 kg (19.8 lbs).
- Para una instalación segura, el monitor en el que se monta debe soportar como mínimo 3 veces el peso de la carga total (el soporte, más el peso del monitor y todos los accesorios).
- No utilice este producto para otros fines que no sea el original.
- Este producto contiene piezas móviles, por favor, utilícelo con precaución.
- Al montar el monitor, asegure cuidadosamente el cableado eléctrico a la fuente de alimentación.
- Importante: los cables de alimentación y de datos deben estar libres de tensión y/o cableados.
- El fabricante declara toda responsabilidad por las modificaciones, la instalación inadecuada o la instalación por encima del rango de peso especificado. El fabricante no será responsable de los daños derivados del uso de la responsabilidad de utilizar el producto.
- Este producto está diseñado para uso en interiores solamente, el uso de este producto al aire libre podría conducir a la falla del producto y lesiones personales graves.
- Este producto contiene un gas de alta presión, este instrumento no puede ser reparado por el usuario y cualquier interferencia podría resultar en lesiones o daños. Por favor, deséchelo con precaución.
- Para garantizar el rendimiento del gas de alta presión, este instrumento debe ser completamente sellado antes de ser usado.

Vamos a Empezar!

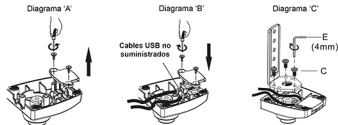
Si necesita ayuda por favor contáctenos a: help@invisiontechnology.co.uk

Las letras y números en () se refieren a la lista de piezas

1a - Instalación de la Base de la Píiza

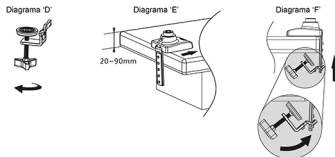
Si decide añadir el cable USB siga los pasos 1 y 2, si no continúe con el paso 3.

1. Retire los 2 tornillos de la base del monitor con un destornillador y retire la cubierta de los cables - véase el diagrama 'A'.
2. Añada sus cables USB y vuelva a colocar la tapa de los cables con los tornillos retirados y el destornillador - véase el diagrama 'B'.
3. Fije la placa de sujeción (5) a la base del brazo del monitor (3) utilizando 3 tornillos M6 (C) con una llave Allen de 4 mm (E) - véase el diagrama 'C'.



4. Tome la sección de la abrazadera (4) y gire la perilla completamente hacia afuera hasta su posición más baja - vea el diagrama 'D'.
5. Coloque la base del monitor sobre el escritorio de manera que la placa de sujeción cuelgue sobre el borde - véase el diagrama 'E'.
6. Tome la sección de la abrazadera y alinee el orificio para que se deslice sobre la base de la placa de la abrazadera. Mueva la sección de la abrazadera hasta la muesca más alta posible y, a continuación, enderece la sección de la abrazadera para que se bloquee en esa muesca - véase el diagrama 'F'.
7. Enrolle la perilla y apriétela al escritorio asegurándose de que la placa de la abrazadera y la base del brazo del monitor estén empujadas hasta el borde del escritorio.

Por favor, tenga en cuenta: Si va a montar pantallas pesadas en este brazo para monitor, evalúe el escritorio/superficie de trabajo en el que lo va a montar. (Ejemplo: Las superficies de madera fabricadas, como el aglomerado o el MDF, son tableros comprimidos de alta densidad y es menos probable que causen marcas o hendiduras. Las superficies de madera natural son más blandas (no están comprimidas), por lo que puede considerar añadir protección.



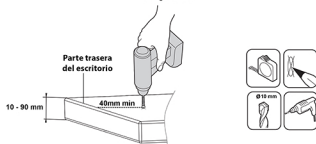
1b - A Través de la Instalación del Escritorio

1. Localice y coloque la base del brazo del monitor en su escritorio/superficie de trabajo. Se necesita un mínimo de 40 mm desde la parte trasera del escritorio para que la base del brazo del monitor haga pleno contacto con el escritorio/superficie de trabajo - véase el diagrama 'G'.

2. Mida y marque con un lápiz dónde quiere el agujero y taladre el agujero con una mecha de 10 mm.

Por favor, tenga en cuenta que: Si va a montar pantallas pesadas en este brazo de monitor, por favor, evalúe en qué escritorio/superficie de trabajo lo va a montar. (Ejemplo: Las superficies de madera fabricadas, como el aglomerado o el MDF, son tableros comprimidos de alta densidad y es menos probable que causen marcas o hendiduras. Las superficies de madera natural son más blandas (no están comprimidas), por lo que puede considerar añadir protección.

Diagrama 'G'



3. Fije el varilla roscado (D) a la base del brazo del monitor con 4 vueltas completas - véase el diagrama 'H'.

4. Pase la varilla roscada a través del orificio realizado en el paso anterior y añada la placa de sujeción (F) y la tuerca de mariposa (D) y apriételas - véase el diagrama 'I'.

Diagrama 'H'

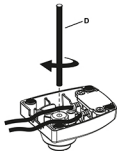
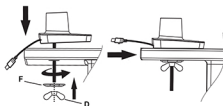


Diagrama 'I'

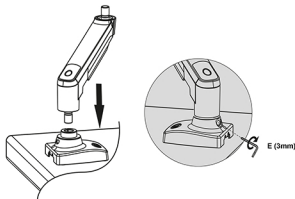


2 - Montaje del Brazo del Monitor

1. Coja el brazo inferior (2) y encaje el conector macho en la conexión hembra de la base del monitor (3) asegurándose de que está completamente insertado (por favor, asegúrese de que lo tiene en el sentido correcto) - véase el Diagrama 'J'. Asegúrese de que las fundas de plástico negras permanecen en su lugar.

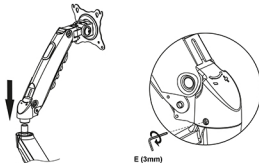
Utilice la llave Allen de 3 mm (E) y apriete el tornillo prisionero para fijar el brazo inferior en su lugar. No apriete demasiado, ya que esto dificultará la capacidad de rotación del brazo.

Diagrama 'J'



2. Coja el brazo superior (1) y encaje el conector hembra en la conexión macho del brazo inferior del monitor asegurándose de que está completamente insertado - véase el diagrama 'K'. Utilice la llave Allen de 3 mm (E) y apriete el tornillo prisionero para bloquear el brazo superior en su lugar.

Diagrama 'K'



3 - Añadiendo Cables a los Brazos del Monitor, Gestión de Cables

Asegúrese de que hay suficiente soltura en sus cables para que el producto pueda funcionar sin tirar de ellos o estirarlos.

1. Añada los cables al brazo superior tirando ligeramente del clip de gestión de cables hacia atrás y deslice los cables en el hueco creado - véase el diagrama 'L'.
2. Añada cables al brazo inferior deslizando los cables en el hueco de la gestión de cables. A continuación, introduzca los cables en los canales para fijarlos - véase el diagrama 'M'.
3. Una vez añadidos los cables, asegúrese de que hay suficiente holgura para que el brazo del monitor pueda moverse libremente, lo que evitará que los cables se enganchen o se estiren - véase el diagrama 'N'.

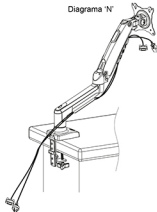
Diagrama 'L'



Diagrama 'M'



Diagrama 'N'



4 - Instalando el Monitor

1. Compruebe la medida VESA de los monitores midiendo la distancia entre los agujeros de montaje en la parte posterior de la pantalla - aquí es donde encajarán los tornillos A o B - véase el diagrama 'O'.
2. Atornille 2 tornillos en los dos agujeros superiores de la parte trasera del monitor utilizando los tornillos (A) o (B) y apriételos en 3 vueltas dejando espacio entre la cabeza del tornillo y la parte trasera de la pantalla para colgar el monitor - véase el Diagrama 'P'.

Nota: Algunos monitores empotrados pueden requerir una combinación de tornillos, arandelas y espaciadores.

3. Levante con cuidado el monitor y cuélguelo en la placa frontal.
4. Coloque los 2 tornillos inferiores en la placa frontal y apriete todos los tornillos, véase el diagrama 'Q'.

Nota: Ajuste el par de torsión del brazo, si la pantalla se mueve hacia abajo con demasiada facilidad (véase el paso 6).

Diagrama 'O'

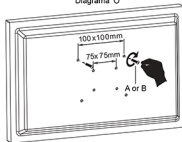


Diagrama 'P'

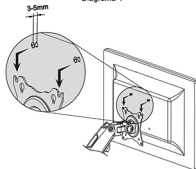
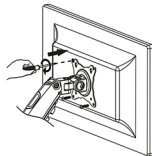


Diagrama 'Q'



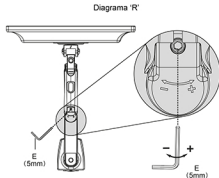
5 - Uso del Brazo Ergonómico para Monitor Invision MX200

Ajuste de la tensión del brazo del monitor para equilibrar el peso del monitor.

Una vez colocada, la pantalla puede subir o bajar en función del peso del monitor. Desde la tensión mínima hasta la máxima hay 19 rotaciones completas. Al ajustar, dé una vuelta completa a la llave Allen y compruebe, presionando el brazo superior, si el monitor está equilibrado uniformemente.

1. Si la pantalla se mueve hacia arriba por sí misma, ajuste la tensión con la llave Allen de 5 mm (E) y enrolle el tornillo de cabeza Allen en la dirección menos (-) (en el sentido de las agujas del reloj).
2. Si la pantalla se desplaza hacia abajo por sí misma, ajuste la tensión con la llave Allen de 5 mm (E) y enrolle el tornillo de cabeza Allen en el sentido positivo (+) (en sentido contrario a las agujas del reloj).

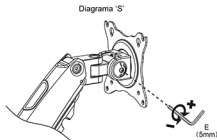
Continúe ajustando hasta que el peso del monitor se sienta igual a la tensión del brazo soporte. Debe mantenerse en su sitio al colocar el monitor y no subir o bajar por sí mismo.



6 - Ajuste del Ángulo de Inclinación

La inclinación puede ajustarse al ángulo de visión deseado simplemente moviendo la pantalla hacia delante y hacia atrás con la mano. Si la pantalla se mueve libremente, hay que ajustar el mecanismo de tensión de la inclinación.

1. Para apretar el ajuste de la inclinación, utilice la llave Allen de 5 mm (E) y gire el tornillo de ajuste de la cabeza de la llave Allen en la dirección positiva - véase el diagrama 'S'.

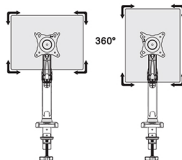


7. Características Rotativas

1. El brazo del monitor le permite girar la pantalla en 360° para verla en modo vertical u horizontal siempre que el soporte VESA de su pantalla esté centrado.

Tenga en cuenta: Cuidado con atrapar o romper los cables al girar el monitor.

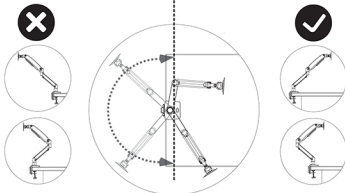
NO GIRE MÁS DE 90° EN CADA MOVIMIENTO.



IMPORTANTE: Asegúrese de utilizar este producto tal y como se indica en las siguientes instrucciones. Si no lo hace, podría causar lesiones o daños en su escritorio/superficie de trabajo.

Instrucciones de uso incorrectas

Instrucciones de uso correctas



Solución de problemas:

¡No entre en pánico! En caso de cualquier problema de compatibilidad o para cualquier consejo sobre la instalación, por favor contáctenos a help@invisiontechnology.co.uk y le ayudaremos a superar cualquier inconveniente. Todos nuestros artículos llevan nuestra Promesa de Compatibilidad.

Su instalación ya está completada. ¡Síntese y disfrute!

Para activar su garantía de dos años, envíe un correo electrónico con su nombre, número de pedido y la referencia del producto MX200 a warranty@InvisionTechnology.co.uk