

Invision FX100

Monitor Ergonómico Asistido por Gas/Soporte de Pared para TV
Manual de Instrucciones

Cumplimiento VESA 75x75mm y 100x100mm
Tamaños de Pantallas Recomendados 17" - 27"
Gestión Integrada de Cables
Capacidad de Carga 2 - 7kg (4.4 - 15.4lbs)

Para recibir las instrucciones completas en formato PDF
envíe un correo electrónico a help@invisiontvbrackets.com

Lista de Partes:

- A - (M4x12)-4pcs
B - (M5x12)-4pcs
C - (10-12mm)-1pcs
D - (7x80)-2pcs
E - (16x8 2x1.5)-2pcs

Lo primero que debe hacer: Verifique que la caja contiene todos los artículos nombrados en la lista de partes mencionada.

Verifique la Compatibilidad VESA: Verifique las medidas VESA de las pantallas antes de hacer cualquier orificio (para verificar su TV/Monitor VESA, mida la distancia entre los orificios de montaje en la parte posterior del TV/Monitor).

Verifique el peso de su TV/Monitor: ¡Puede que necesite la ayuda de otra persona!

Es posible que requiera otras herramientas: Un taladro y una broca para mampostería de 10 mm o una para madera de 4 mm, según la superficie de fijación, un destornillador Philips grande, un lápiz, un nivel de burbuja y un casquillo y trinquete de 12 mm (puede usar uno 12 mm con la llave Allen que se suministra - Partes C y G).

Use anteojos de seguridad antes de usar su taladro - si tiene alguna duda, consulte a su distribuidor o instalador experimentado.

¡Ahora lea las instrucciones completamente y planifique cómo instalar su soporte de pared!

(ADVERTENCIA!)

- No pueden provocar lesiones personales graves y daños a la propiedad como resultado de una instalación o montaje incorrecto. Por favor, lea atentamente la siguiente advertencia antes de comenzar.
- No intente las instalaciones o intente alguna instalación por propia cuenta, sino que consulte con un experto.
- No intente la instalación si el producto o el montaje no están completos o si el producto no está listo para ser instalado.
- Este producto no es apto para la mayoría de las pantallas LCD de 17" a 27" que cumplen con VESA hasta un peso máximo de 7kg (15.4lb).
- Este producto no debe instalarse en una pared o superficie cualquiera que no sea de mampostería o concreto (verifique la capacidad de carga de la pared o superficie).
- Para una instalación segura, la pared del montaje debe soportar un mínimo de 3 veces el peso de la carga total del soporte de pared y la pantalla (verifique la capacidad de carga de la pared o superficie).
- No intente usar productos para pintar, pintar o aplicar pintura.
- No intente usar productos para pintar, pintar o aplicar pintura.
- El fabricante no se responsabiliza por el montaje, ni por los daños materiales o consecuencias que pueden surgir.
- El producto no es apto para instalaciones por modificación, ni para modificaciones de la parte de atrás de la pantalla.
- El producto no es apto para ser usado en la mayoría de las superficies de uso o en la mayoría de las superficies de uso.
- Este producto contiene un material que puede ser peligroso para el medio ambiente y puede causar lesiones o daños. Lea las instrucciones de uso y precaución.
- Para garantizar el rendimiento del producto, asegure el cumplimiento de todas las normas de seguridad.

¡Empecemos!

Si necesita ayuda, contáctenos en: help@invisiontvbrackets.com

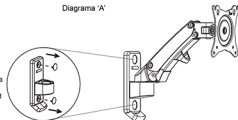
Paso 1 - Preparando su Soporte de Pared

1. Abra la caja y saque el soporte. Retire las 2x tapas de la placa de pared como se muestra en el diagrama "A" y colóquelas a un lado.

(Importante: NO intente ajustar la tensión del soporte antes de montarlo en la pared).

Diagrama 'A'

Consejo: Use uno de los tornillos de fijación y empuje a través del orificio en la parte posterior de la placa de pared para liberar las tapas



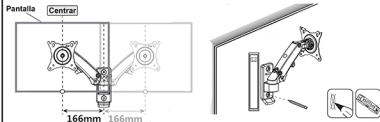
Paso 2 - Posicionamiento y Marcado

1. Antes de marcar, tenga en cuenta que la línea central del televisor se desplazará 166 mm con respecto a la línea central de fijación de la pared cuando el soporte se empuje hacia la misma - consulte el diagrama "B". También tenga en cuenta la longitud de los cables que está utilizando, dejando la holgura adecuada para que el soporte pueda funcionar correctamente.

2. Coloque el soporte en la pared usando la placa de fijación de la pared como plantilla y marque los 2 agujeros con un nivel de burbuja y un lápiz. (Asegúrese de que sus marcas estén claramente marcadas a nivel horizontal y vertical) - vea el diagrama "C".

Diagrama 'B'

Diagrama 'C'



Paso 3 - Asegure el Soporte a su Pared

Este soporte de pared está diseñado para fijarse a montantes fijos de madera dentro de paredes tradicionales de pladur (paneles de yeso) o en paredes de mampostería sólida (ladrillo u hormigón).

Paso 3a - Instalación de Montantes de Madera

- Para el montaje en montantes de madera – ubique cuidadosamente el montante de madera y marque la posición de los agujeros nivelados verticalmente y taladre en la madera con un taladro de 4mm a una profundidad de 80mm - Vea el diagrama "D".
- Mantenga el soporte en su posición e inserte los tornillos y arandelas suministrados, verifique que esté nivelado y apriételo completamente en la madera con un juego de enchufes de 12mm o partes "C/G" y llave Allen (no se requieren enchufes de plástico cuando se fija en madera) - vea el diagrama "E". Vuelva a colocar las tapas de la placa de pared una vez que el soporte esté seguro.

Diagrama "D"

Diagrama "E"

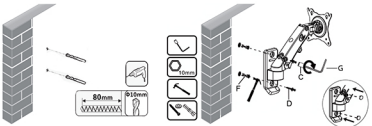


Paso 3b - Instalación en mampostería (Ladrillo y Concreto)

- Para el montaje en paredes de mampostería, marque la pared con cuidado y taladre con una broca de mampostería de 10mm hasta una profundidad total de 80mm como mínimo, asegurándose de que los orificios perforados estén libres de desechos - vea el diagrama del Paso 3c "H".
- Inserte completamente los tapones de plástico "F" en la pared sólida (empujada más allá de cualquier yeso) siguiendo de cerca el diagrama "F". Asegúrese de que se ajustan de forma segura y no son visibles en los agujeros.
- Inserte los tornillos "D" y apriételos completamente en los tapones de plástico con un juego de trinquete y un zócalo de 12 mm o partes del zócalo "C/G" y la llave Allen hasta que estén seguros - vea el diagrama "G".

Diagrama "F"

Diagrama "G"

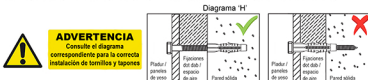


Paso 3c - Tenga en Cuenta

Muchas casas modernas tienen un espacio de aire detrás de paneles de yeso o paneles de yeso. Nuestras fijaciones solo están diseñadas para funcionar con el tapón de plástico completamente insertado en la mampostería que se encuentra detrás de cualquier espacio de aire de yeso o paneles de yeso. Para usar nuestras fijaciones de esta manera, **DEBE** insertarlo en el tapón más allá de cualquier yeso/panel de yeso y completamente en la mampostería subyacente para obtener una fijación segura. (Es posible que tenga que aumentar la profundidad de perforación para asegurarse de que el tapón pueda insertarse completamente en la mampostería).

Al colocarlo, el tornillo debe estar al menos a 3/4 del tapón, y éste debe estar completamente insertado en la mampostería para que sea efectivo – consulte el diagrama "H".

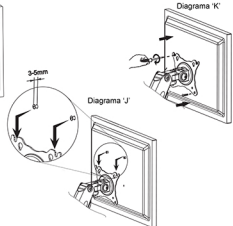
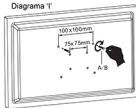
Dependiendo del espacio de aire de la placa de yeso/pared seca, es posible que necesite comprar fijaciones más largas para garantizar la fijación (las fijaciones de pared de placa de yeso **NO** se suministran).



Paso 4 - Montaje de su Monitor/TV

- Verifique el TV/monitor VESA midiendo la distancia entre los orificios de montaje en la parte posterior de la pantalla - aquí es donde encajarán los pernos A/B.
 - Atornille 2 pernos en los dos orificios superiores de la parte posterior del TV/monitor con los pernos A o B y apriete en 3 vueltas dejando 5 mm de espacio entre la cabeza del perno y la parte posterior de la pantalla para colgar - consulte el diagrama "I".
 - Levante cuidadosamente el TV/monitor y cuélguelo de la placa VESA; consulte el diagrama "J".
 - Coloque los 2 pernos inferiores en la placa VESA y apriete todos los pernos - consulte el diagrama "K".
- Tenga en cuenta: Ajuste la torsión del brazo si la pantalla se mueve hacia abajo con demasiada facilidad (consulte el paso 5).

Diagrama "I"



Paso 5 - Uso del Soporte de Pared Invision FX100

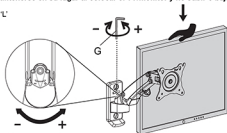
Ajuste de la tensión del soporte de pared para equilibrar el peso del TV/monitor

Una vez instalada, la pantalla puede subir o bajar dependiendo del peso del TV/monitor. Desde la tensión mínima hasta la tensión máxima hay 19x rotaciones completas. Al hacer ajustes, gire la llave Allen por completo y verifique presionando la parte superior del brazo para ver si el TV/monitor está equilibrado de manera uniforme.

1. Si la pantalla se mueve hacia arriba por su propia cuenta, ajuste la tensión con la llave Allen de 5 mm "G" y enrolle el tornillo de fijación en la dirección negativa (en el sentido de las agujas del reloj) - consulte el diagrama "L".
2. Si la pantalla se mueve hacia abajo por sí misma, ajuste la tensión con la llave Allen de 5 mm "G" y enrolle el tornillo de fijación en la dirección positiva (al contrario de las agujas del reloj).

Continúe haciendo ajustes hasta que el peso del TV/monitor se sienta igual a la tensión del soporte de pared. Debe mantenerse en su lugar al colocar el TV/monitor y no subir o bajar por sí sola.

Diagram "L"

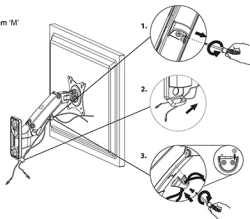


Paso 6 - Gestión de Cables

Por favor, deje suficiente holgura al pasar los cables

1. Retire el clip de administración de cable superior quitando el tornillo - vea el diagrama "M".
2. Dirija todos los cables hacia arriba a través del clip de administración del cable base.
3. Introduzca los cables en el clip de administración de cables superior y vuelva a colocar el tornillo.

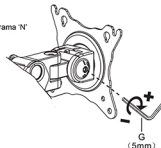
Diagram "M"



Paso 7 - Ajuste del Ángulo de Inclinación

La inclinación se puede ajustar al ángulo de visión deseado simplemente moviendo la pantalla hacia atrás y hacia adelante con la mano. Si encuentra que la pantalla se mueve hacia adelante por sí sola, el ajuste de la inclinación se puede apretar con la teca Allen "G" - vea el diagrama "N".

Diagrama "N"



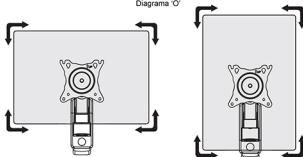
Paso 8 - Características Rotacionales

El brazo de su monitor le permite girar su pantalla 360 grados para ver en modo vertical u horizontal, siempre que el montaje VESA en su pantalla sea central.

Tenga en cuenta:

Tenga cuidado de atascar o romper los cables al girar el TV/Monitor. NO ROTE MÁS DE 90 GRADOS EN CADA MOVIMIENTO

Diagrama "O"



Solución de Problemas:

¡No se asuste! En caso de problemas con la compatibilidad o para cualquier consejo sobre la adaptación, comuníquese con nuestro equipo en help@invisiontvbrackets.com y lo ayudaremos a superar cualquier problema. Todos nuestros productos llevan nuestra Garantía de Compatibilidad.

Su instalación ahora está completa - ¡Siéntese y, a disfrutar!

Para activar su garantía de 3 años, envíe por correo electrónico su nombre y la referencia del producto FX100 a warranty@invisiontvbrackets.com