

Passo 3 - Fissaggio del Supporto alla Parete

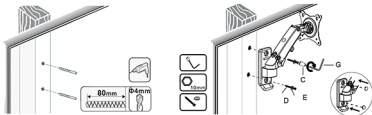
Questo supporto da parete è progettato per essere fissato sia a montanti fissi in legno all'interno delle pareti in cartongesso tradizionale (muro a secco) che alle pareti in muratura solida (mattoni o cemento).

Passo 3A – Installazione su Montanti in Legno

1. Per il montaggio sui montanti in legno - localizza con cura il montante in legno, traccia la posizione dei fori in verticale e perfora il legno con un trapano a una punta da 4mm ad una profondità di 80mm – consulta lo schema 'D'.
2. Blocca in posizione il supporto da parete e inserisci le viti e le rondelle fornite, controlla che il supporto sia a livello e stringilo a fondo nel legno con un set di bussola da 12 mm o le parti "C/G" (bussola) e la chiave a brugola (i tappi in plastica non sono richiesti per il fissaggio nel legno) – consulta lo schema 'E'. Rimetti i tappi di copertura della piastra una volta che il supporto è fissato.

Schema 'D'

Schema 'E'

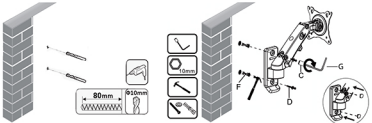


Passo 3B - Installazione su Muratura (Mattoni e Cemento)

1. Per il montaggio sulle pareti in muratura, traccia con cura un segno sulla parete e perfora con una punta per muratura da 10 mm ad una profondità minima di 80 mm, assicurandoti che i fori praticati siano privi di detriti – consulta il Passo 3C e lo schema 'H'.
2. Inserisci a fondo i tappi di plastica 'F' nella parete solida (spingendoli oltre lo strato di cartongesso) seguendo con attenzione lo schema 'H'. Assicurati che siano inseriti saldamente e non siano visibili nei fori.
3. Inserisci e stringi a fondo le viti 'D' nei tappi di plastica con un cricchetto e un set di bussola da 12 mm o le parti 'C/G' (bussola) e la chiave a brugola fino a fissarle – consulta lo schema 'G'.

Schema 'F'

Schema 'G'



Passo 3C - Nota

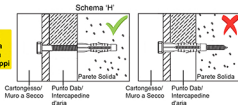
Molte case moderne dispongono di un'intercapedine d'aria che si trova dietro il cartongesso o il muro a secco. I nostri fissaggi sono progettati per funzionare esclusivamente con il tappo di plastica inserito a fondo nella muratura che si trova dietro qualsiasi strato di cartongesso o muro a secco. Per usare i nostri fissaggi in questo modo, DEVI inserire il tappo oltre qualsiasi strato di cartongesso o muro a secco e a fondo nella muratura sottostante per ottenere un fissaggio sicuro. (Per garantire il completo inserimento del tappo nella muratura, potrebbe essere necessario praticare una perforazione più profonda).

Durante il montaggio, la vite deve essere inserita per almeno $\frac{3}{4}$ della sua lunghezza nel tappo, e il tappo deve essere inserito a fondo nella muratura per essere efficace – consulta lo schema 'H'.

A seconda dell'intercapedine d'aria che si trova dietro il cartongesso/muro a secco, potresti aver bisogno di acquistare fissaggi più lunghi, per garantire un fissaggio sicuro (i fissaggi per le pareti in cartongesso NON sono forniti).



ATTENZIONE
Consulta lo schema a destra per la corretta installazione di viti e tappi

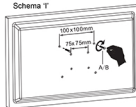


Passo 4 - Montaggio Monitor/TV

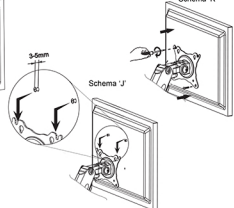
1. Controlla le misure VESA della TV/del Monitor misurando la distanza tra i fori di montaggio sul retro dello schermo - questo è il punto in cui saranno inseriti i bulloni A/B.
2. Avvita 2 bulloni nei due fori superiori sul retro della TV/del Monitor con i bulloni A o B e stringi per 3 volte, lasciando uno spazio di 5mm tra la testa del bullone e il retro dello schermo per appenderlo - consulta lo schema 'I'.
3. Solleva con cura la TV/il Monitor e appendilo alla piastra VESA – consulta lo schema 'J'.
4. Inserisci i 2 bulloni inferiori nella piastra VESA e stringi tutti i bulloni – consulta lo schema 'K'.

Nota: Regola la coppia del braccio se lo schermo si sposta troppo facilmente verso il basso (vedi Passo 5).

Schema 'I'



Schema 'K'



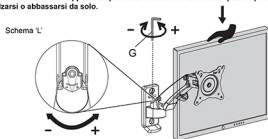
Passo 5 - Uso del Supporto del Parete Invision FX100

Imposta la tensione del supporto da parete per bilanciare il peso della TV/del Monitor.

Una volta montato, lo schermo potrebbe alzarsi o abbassarsi a seconda del peso della TV/del Monitor. Dalla tensione minima a quella massima ci sono 19 rotazioni complete. Durante le regolazioni, fai un giro completo con la chiave a brugola e controlla facendo pressione sul braccio superiore per vedere se la TV/il Monitor è bilanciato in modo uniforme.

1. Se lo schermo si muove da solo verso l'alto, regola la tensione con la chiave a brugola da 5 mm 'G' e stringi le viti in direzione meno (in senso orario) - consulta lo schema 'L'.
2. Se lo schermo si muove da solo verso il basso da solo, regola la tensione con la chiave a brugola da 5 mm 'G' e stringi le viti in direzione più (in senso antiorario).

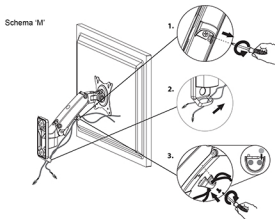
Continua con le regolazioni fino a non quando non il peso della TV/del Monitor non risulta uguale a quello della tensione del supporto da parete. Dovrebbe restare fermo quando posizioni la TV/il Monitor e non alzarsi o abbassarsi da solo.



Passo 6 - Sistema Passacavi

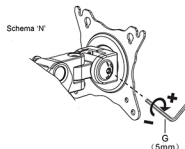
Lascia un adeguato spazio di manovra durante il passaggio dei cavi

1. Rimuovi le clip superiore del sistema passacavi rimuovendo la vite - consulta lo schema 'M'.
2. Fai passare tutti i cavi dalla clip alla base del sistema passacavi.
3. Inserisci i cavi nella clip superiore del sistema passacavi e rimonta la vite.



Passo 7 - Regolazione Angolo di Inclinazione

L'inclinazione può essere impostata in base al tuo angolo di visione desiderato, semplicemente spostando lo schermo avanti e indietro con le mani. Se noti che lo schermo si muove da solo in avanti, puoi stringere l'angolo di inclinazione con la chiave a brugola 'G' - consulta lo schema 'N'.

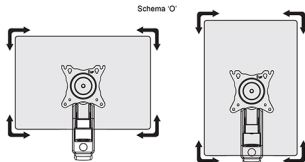


Passo 8 - Funzioni di Rotazione

Il braccio porta monitor ti permette di ruotare lo schermo di 360 gradi per avere una visione in modalità verticale o orizzontale, a condizione che l'attacco VESA sullo schermo sia centrale.

Nota:

Fai attenzione a non intrappolare o rompere i cavi durante la rotazione della TV/del Monitor.
NON RUOTARE OLTRE I 90 GRADI IN OGNI MOVIMENTO



Risoluzione dei Problemi:

Niente panico! In caso di problemi di compatibilità o per qualsiasi consiglio sull'installazione, contatta il nostro team all'indirizzo: help@invisiontvbrackets.com e ti aiuteremo a superare ogni difficoltà. Tutti i nostri prodotti sono coperti dalla nostra Promessa di Compatibilità.

Adesso la tua installazione è completa - Siediti e divertiti!

Per attivare la garanzia di 3 anni inviaci una e-mail con il tuo nome e il codice prodotto FX100 a: warranty@invisiontvbrackets.com