

Étape 3b - Installation sur Briques et Béton

1. Pour les installations sur des murs en briques ou béton, veuillez marquer soigneusement le mur et percer en utilisant un foret à maçonnerie de 10mm de la longueur de la vis, une profondeur de 80mm – voir image 'F'.
2. Insérez convenablement les fiches en plastiques dans le mur en béton (poussée au-delà de l'enduit) suivi de près par l'étape 3c et image 'H'.
3. Maintenez votre fixation murale en place et insérez les vis et rondelles fournies, vérifiez qu'elle est bien à niveau et resserrer bien dans le béton ou la brique en utilisant une douille de 12mm et une clé à cliquet ou la clé de douille CIG. Assurez-vous que tout est bien ajusté avant de resserrer les vis dans les fiches en plastique. Remplacez les couvercles de la plaque murale une fois que la fixation murale est sécurisée – voir image 'G'.

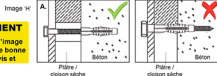


Étape 3c – Veuillez Remarquer

De nombreuses maisons modernes disposent d'une fente d'aération derrière les plaques de plâtre ou cloisons sèches. Nos supports sont uniquement conçus pour fonctionner avec des fiches plastiques entièrement insérées dans la brique et le béton qui se trouvent derrière toute fente d'aération de plaque de plâtre ou cloison sèche. Pour utiliser nos supports de cette manière VOUS DEVEZ insérer la fiche au-delà de toute plaque de plâtre/cloison sèche et entièrement dans la brique ou le béton sous-jacent afin d'obtenir une fixation sécurisée. (La profondeur du foret doit être augmentée afin de garantir que la fiche peut être entièrement insérée dans le mur en brique ou en béton).

Une fois ajusté, la vis doit être au moins aux 3/4 dans la fiche, et la fiche doit être entièrement insérée dans la brique ou le béton pour être efficace.

Selon la fente d'aération de la plaque de plâtre/cloison sèche, vous aurez besoin d'acheter des fixations plus longues afin de garantir un support sécurisé (les fixations pour mur en placo-plâtre NE sont PAS fournies).



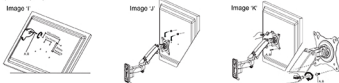
AVERTISSEMENT

Veuillez consulter l'image juste avant pour une bonne installation des vis et

Étape 4 - Fixation de l'écran TV/PC

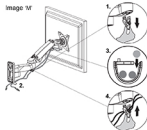
1. Vérifiez le VESA de l'écran en mesurant la distance entre les trous de fixation au dos de l'écran – c'est là que les boulons A/B entreront.
2. Vissez les boulons sur les trous supérieurs au dos de l'écran en utilisant les boulons A/B et serrez 3 tours en laissant de la place entre la tête du boulon et l'arrière de l'écran pour accrocher (voir image 'I').
3. Soulevez avec prudence l'écran et accrochez-le sur la plaque VESA du bras de support (voir image 'J').
4. Placez les 2 boulons du bas sur la plaque VESA et serrez tous les boulons (voir image 'K').

Veuillez remarquer qu'il est nécessaire de configurer le couple du bras si l'écran descend trop facilement (voir Étape 5).



Étape 5 – Utiliser votre Fixation Murale Ergonomique Invision MX250 pour écran TV/PC Configurer le couple d'élévation dynamique

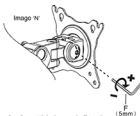
1. Une fois ajusté, vous devez ajuster la tension du bras de support mural. Effectuez une pression vers l'arrière sur le bras pour avoir accès à la vis de couple – voir image 'L'.
2. Si l'écran remonte tout seul, alors ajuster le couple en utilisant la clé Allen de 5mm 'G' et tournez dans le sens du moins (sens des aiguilles d'une montre).
3. Si l'écran descend tout seul, alors ajuster le couple en utilisant la clé Allen de 5mm 'G' et tournez dans le sens du plus (sens contraire des aiguilles d'une montre).



Étape 6 – Gestion des câbles

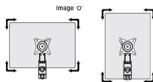
Veuillez laisser assez de lâche lorsque vous dirigez les câbles

1. Retirez le goujon d'encliquetage du clip de gestion des câbles central – pincez le clip pour le retirer de son support et mettez-le de côté – voir image 'M'.
2. Achèvement des câbles par le clip de gestion des câbles inférieur situé sur la plaque murale.
3. Achèvement d'un câble à la fois via le clip de gestion des câbles supérieur en laissant du lâche pour connecter les câbles à l'écran (repliez le clip pour glisser les câbles dedans ou retirez la vis et remettez en place une fois tous les câbles ajustés).
4. Enfin, ajoutez vos câble au clip de gestion des câbles du milieu et replacez-le dans son support. Ajoutez le goujon d'encliquetage pour tout sécuriser.



Étape 7 – Ajustement de l'inclinaison

L'inclinaison peut être configurée en fonction de votre angle de vue voulu en bougeant simplement l'écran vers l'arrière ou l'avant manuellement. Si vous trouvez que l'écran avance de lui-même Si nécessaire, le réglage de l'inclinaison peut être resserré à l'aide de la clé Allen 'F' – voir image 'N'.



Étape 8 – Caractéristiques de Rotation

1. Votre fixation murale pour écrans vous permet de tourner votre écran à 360° afin de visualiser en mode portrait ou paysage étant donné que la montage VESA de votre écran est centrale – voir image 'O'.

Remarque importante :

Attention à ne pas coincer ou endommager des câbles lorsque vous tournez l'écran. NE TOURNEZ PAS PLUS DE 90° DANS CHAQUE SENS.

Résolution des problèmes :

Ne paniquez pas ! En cas de problèmes de compatibilité ou si vous avez besoin de conseil d'ajustement, veuillez contacter notre équipe sir help@invisiontvbrackets.com et vous serons à votre disposition pour résoudre tous vos problèmes. Tous nos produits sont offerts avec une Promesse de Compatibilité.

Votre installation est désormais terminée – Asseyez-vous et profitez !

Pour activer la garantie de 3 ans, veuillez nous envoyer par email le nom et la référence du produit MX250 à warranty@invisiontvbrackets.com